

# **Artenschutzrechtlicher Fachbeitrag**

## **Bebauungsplan „Interkommunales Gewerbegebiet“, 1. Bauabschnitt, 1. Änderung**

Gemeinden Angelburg und Steffenberg



April 2025  
(aktualisiert November 2025)

**Auftraggeber:** Zweckverband IKG  
Bauhofstraße 1  
35239 Steffenberg

**Auftragnehmer:** Plan Ö GmbH  
Industriestraße 2a  
35444 Biebertal-Fellingshausen  
Tel. 06409-8239781  
office@plan-oe.de  
Geschäftsführer: Dr. René Kristen  
Amtsgericht Gießen HRB 11004

**Bearbeiter:** Dr. René Kristen (Dipl. Biol.)  
Marina Lindackers (M. Sc. Biologie, M. Sc. Geographie)  
Pauline Rathmann (M. Sc. Biologie)  
Ferdinand Reinhold (M. Sc. Biologie)

Biebertal, 22.04.2025  
(aktualisiert 22.11.2025)

## Inhalt

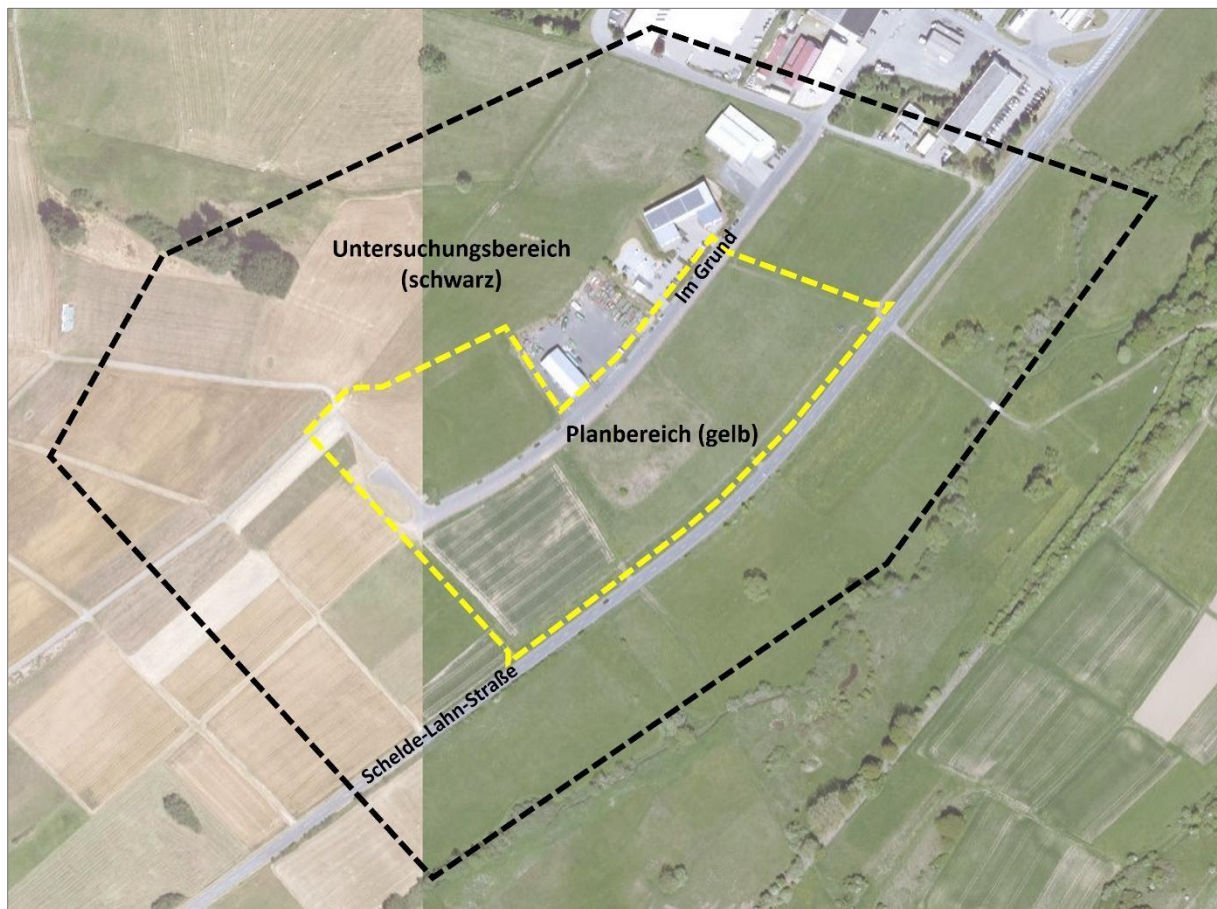
<b>1 Einleitung .....</b>	<b>4</b>
1.1 Veranlassung und Aufgabenstellung.....	4
1.2 Rechtliche Grundlagen .....	5
1.3 Methodik.....	8
<b>2 Artenschutzrechtliche Prüfung des Vorhabens .....</b>	<b>10</b>
2.1 Stufe I: Ermittlung der Wirkfaktoren und Festlegung des Untersuchungsrahmens.....	10
2.1.1 Ermittlung der Wirkfaktoren .....	10
2.1.2 Vorauswahlen der potentiell betroffenen artenschutzrechtlich besonders zu prüfenden Artengruppen .....	11
2.1.3 Vögel.....	14
2.1.3.1 Methode.....	14
2.1.3.2 Ergebnisse .....	15
2.1.3.3 Faunistische Bewertung .....	19
2.1.4 Reptilien.....	21
2.1.4.1 Methoden.....	21
2.1.4.2 Ergebnisse und faunistische Bewertung.....	22
2.1.5 <i>Maculinea</i> -Arten.....	22
2.1.5.1 Methode.....	22
2.1.5.2 Ergebnisse .....	24
2.1.5.3 Faunistische Bewertung .....	24
2.2 Stufe II: Prüfung von Verbotstatbeständen und Vermeidung von Beeinträchtigungen.....	26
2.2.1 Tabellarische Prüfung von Vögeln mit günstigem Erhaltungszustand.....	27
2.2.2 Tabellarische Prüfung von Nahrungsgästen mit ungünstigem Erhaltungszustand bzw. streng geschützten Arten (BArtSchV) .....	28
2.2.3 Art-für-Art-Prüfung.....	30
2.3 Stufe III: Ausnahmeverfahren .....	33
2.4 Fazit.....	33
<b>3 Literatur .....</b>	<b>38</b>
<b>4 Anhang (Prüfbögen) .....</b>	<b>40</b>
Feldlerche ( <i>Alauda arvensis</i> ) .....	40
Gartenrotschwanz ( <i>Phoenicurus phoenicurus</i> ).....	44
Goldammer ( <i>Emberiza citrinella</i> ).....	47
Grünfink ( <i>Carduelis chloris</i> ) .....	50
Star ( <i>Sturnus vulgaris</i> ).....	53
Stieglitz ( <i>Carduelis carduelis</i> ).....	56
Dunkler Wiesenknopf-Ameisenbläuling ( <i>Maculinea nausithous</i> ).....	69

## 1 Einleitung

### 1.1 Veranlassung und Aufgabenstellung

Die Verbandsversammlung des Zweckverbandes Interkommunales Gewerbegebiet Angelburg / Steffenberg hat gemäß § 2 Abs.1 BauGB die Aufstellung des Bebauungsplanes „Interkommunales Gewerbegebiet“ – 1. Bauabschnitt – 1.Änderung in den Ortsteilen Angelburg-Gönnern und Steffenberg-Niedereisenhausen sowie Änderung des Flächennutzungsplanes der Gemeinden Angelburg und Steffenberg in diesem Bereich beschlossen. Der Geltungsbereich ist der nachfolgenden Übersichtskarte (Abb. 1) zu entnehmen. Die Karte unterscheidet in den Geltungsbereich (Bereich in die tatsächlich verändernden Eingriffe geplant sind) und den Untersuchungsbereich. Letzterer bezieht sich auf die Erfassung der Vögel, da für diese Tiergruppe größere räumliche Störwirkungen anzunehmen sind. Der Bericht bezieht sich auf den Entwurf des Bebauungsplans mit Stand vom 13.03.2025.

Das vorliegende Gutachten verfolgt die in diesem Zusammenhang geforderte Überprüfung, ob durch die geplante Nutzung artenschutzrechtlich besonders zu prüfende Arten betroffen sind. Gegebenenfalls ist sicherzustellen, dass durch geeignete Maßnahmen keine Verbotstatbestände gemäß § 44 BNatSchG eintreten.



**Abb. 1:** Abgrenzung des Geltungsbereichs (gelb) sowie des Untersuchungsbereichs (schwarz) zum Bebauungsplan „Interkommunales Gewerbegebiet“, 1. Bauabschnitt, 1. Änderung; Gemeinden Angelburg und Steffenberg (Bildquelle: Hessisches Ministerium für Umwelt, Klimaschutz, Landwirtschaft und Verbraucherschutz, aus [natureg.hessen.de](https://natureg.hessen.de), 08/2023).

Der Bericht liefert Aussagen zur angetroffenen Fauna, deren artenschutzrechtlichem Status und hebt wichtige Strukturelemente im Planungsraum hervor. Quantifizierende Aussagen zu notwendigen Vermeidungs- und Ausgleichsmaßnahmen sind in den Prüfbögen festgelegt.

### **Situation**

Der Geltungsbereich liegt innerhalb eines großflächig ausgewiesenen Gewerbegebiets am südwestlichen Ortsrand von Niedereisenhausen und schließt im Norden an die vorhandene gewerbliche Bebauung an. Im Norden und Westen geht der Geltungsbereich in landwirtschaftliche Flächen über; im Süden wird der Geltungsbereich von der Landesstraße L 3042 begrenzt, weiter südlich verläuft der Gansbach. Der gesamte Geltungsbereich ist topografisch bewegt und steigt nach Norden an.

Die Abgrenzung des räumlichen Geltungsbereiches des Bebauungsplanes ist der nachfolgenden Übersichtskarte zu entnehmen. Betroffen sind die Flurstücke 155/1, 156-160, 162-166 in der Flur 2 (Gemarkung Gönnern) sowie die Flurstücke 160/6, 281/10, 375tlw., 376-378 in der Flur 16 Gemarkung Niedereisenhausen.

Aus der Lage, der Verkehrssituation und der derzeitigen Nutzung der Umgebung resultiert ein moderates Störungsniveau (Lärm- und Lichtemissionen, Bewegungen, Verkehr). Im gesamten Geltungsbereich sind Gewöhnungseffekte anzunehmen.

### **Planungen**

Ziel der Planung ist die Umwandlung der bisherigen Ausweisung eines Industriegebietes gemäß § 9 BauNVO in ein Gewerbegebiet i.S.d. § 8 BauNVO und Flächen für den Gemeinbedarf i.S.d. § 9 Abs. 1 Nr. 5 BauGB. Neben den gewerblichen Nutzungen sollen auch Gebäude und Einrichtungen für kirchliche, medizinische, therapeutische und pflegerische Zwecke ermöglicht werden, die bisher nicht oder nur ausnahmsweise zulässig waren. Das Gebiet ist bereits im Flächennutzungsplan als gewerbliche Baufläche dargestellt und in Teilbereichen angepasst.

Insgesamt sind durch die Festsetzungen Auswirkungen auf die Tierwelt denkbar. Als Resultat der Vorauswahl weist der Geltungsbereich unter Berücksichtigung der räumlichen Lage und der Habitatausstattung Qualitäten als Lebensraum für Vögel, Reptilien und *Maculinea*-Arten auf. Infolgedessen ergibt sich das Erfordernis der Betrachtung der artenschutzrechtlichen Belange gemäß Bundesnaturschutzgesetz (BNatSchG).

### **1.2 Rechtliche Grundlagen**

Die Fauna-Flora-Habitat-Richtlinie (FFH-RL) und die Vogelschutzrichtlinie (V-RL) gehören zu den zentralen Beiträgen der Europäischen Union zum Erhalt der biologischen Vielfalt in Europa. Das Gesamtziel besteht darin, die FFH-Arten sowie alle europäischen Vogelarten in einem günstigen Erhaltungszustand zu bewahren, beziehungsweise die Bestände der Arten langfristig zu sichern. Um dieses Ziel zu erreichen, hat die EU über die beiden genannten Richtlinien zwei Schutzinstrumente eingeführt: das Schutzgebietssystem NATURA 2000 sowie die strengen Bestimmungen zum Artenschutz. Der

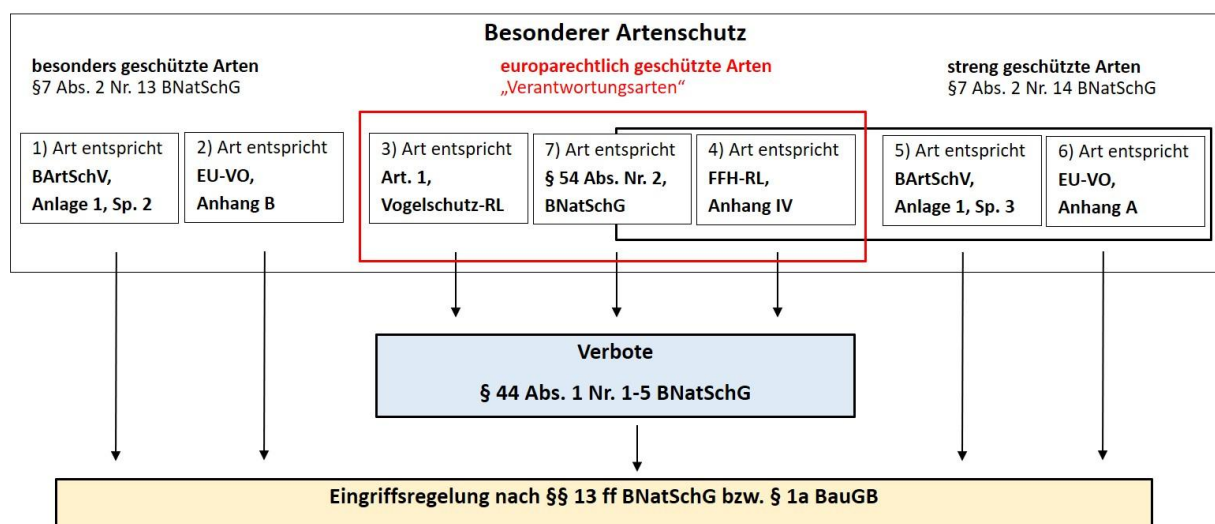


Artenschutz stellt damit neben den flächenbezogenen Schutzinstrumenten des Schutzgebietssystems NATURA 2000 ein eigenständiges zweites Instrument für den Erhalt der Arten dar. Die artenschutzrechtlichen Vorschriften betreffen sowohl den physischen Schutz von Tieren und Pflanzen als auch den Schutz ihrer Lebensstätten. Sie gelten gemäß Art. 12 FFH-RL für alle FFH-Arten des Anhangs IV, beziehungsweise gemäß Art. 5 V-RL für alle europäischen Vogelarten. Anders als das Schutzgebietssystem NATURA 2000 gelten die strengen Artenschutzregelungen flächendeckend überall dort, wo die betreffende Art vorkommt.

Entsprechend der Definition in § 7 BNatSchG sind bei einer artenschutzrechtlichen Prüfung die folgenden Kategorien zu berücksichtigen:

- besonders geschützte Arten
- streng geschützte Arten inklusive der FFH-Anhang-IV-Arten
- europäische Vogelarten

Aus Sicht der Planungspraxis lässt sich ein derart umfangreiches Artenspektrum bei einem Planungsverfahren jedoch nicht sinnvoll bewältigen. Im Zuge der Änderung des BNatSchGs wurden die nur national besonders geschützten Arten (ohne europäische Vogelarten) von den artenschutzrechtlichen Verboten bei Planungs- und Zulassungsvorhaben teilweise freigestellt (§ 44 BNatSchG). Die Belange dieser national geschützten Arten werden prinzipiell im Rahmen der Eingriffsregelung berücksichtigt. Für Europäische Vogelarten (gemäß EU-Vogelschutzrichtlinie, Art. 1) gilt dies jedoch nicht. Alle Vogelarten werden dementsprechend in die artenschutzrechtliche Prüfung eingeschlossen.



**Abb. 2:** Abgrenzung der im Artenschutz nach §§ 44, 45 BNatSchG zu behandelnden Arten der FFH-RL und der Vogelschutz-RL (Gruppen 3 und 4) sowie der „Verantwortungsarten“ (Gruppe 7) zu den weiteren nach § 7 BNatSchG besonders und streng geschützten Arten (Gruppen 1, 2, 5 und 6). „Verantwortungsarten“ erst ab Inkrafttreten einer RechtsVO nach § 54 Abs. 1 Nr. 2 BNatSchG besonders zu prüfen. Abgeändert nach BMVBS (2008). Quelle: HMUKLV (2015) S. 10., verändert.

Zur Vereinfachung der Bewertung dieser Vogelarten wurde für Hessen eine zentrale Einstufung eingeführt, die deren Erhaltungszustände anhand eines Ampelschemas (Vogelampel) der Staatlichen

Vogelschutzwarte für Hessen, Rheinland-Pfalz und Saarland mindestens als „ungünstig bis unzureichend“ (gelb) oder schlechter (rot) einstuft. Vögel mit einem günstigen Erhaltungszustand (grün) werden entsprechend der Vorgabe im Leitfaden für die artenschutzrechtliche Prüfung in Hessen in tabellarischer Form bearbeitet.

### **Verbotstatbestände des § 44 BNatSchG**

§ 44 BNatSchG ist die zentrale Vorschrift des Artenschutzes, die für die besonders und die streng geschützten Arten unterschiedliche Verbote von Beeinträchtigungen beinhaltet.

Gemäß § 44 Abs. 1 BNatSchG ist es verboten,

1. wild lebenden Tieren der besonders geschützten Arten nachzustellen, sie zu fangen, zu verletzen oder zu töten oder ihre Entwicklungsformen aus der Natur zu entnehmen, zu beschädigen oder zu zerstören,
2. wild lebende Tiere der streng geschützten Arten und der europäischen Vogelarten während der Fortpflanzungs-, Aufzucht-, Mauser-, Überwinterungs- und Wanderzeiten erheblich zu stören; eine erhebliche Störung liegt vor, wenn sich durch die Störung der Erhaltungszustand der lokalen Population einer Art verschlechtert,
3. Fortpflanzungs- oder Ruhestätten der wild lebenden Tiere der besonders geschützten Arten aus der Natur zu entnehmen, zu beschädigen oder zu zerstören,
4. wild lebende Pflanzen der besonders geschützten Arten oder ihre Entwicklungsformen aus der Natur zu entnehmen, sie oder ihre Standorte zu beschädigen oder zu zerstören (Zugriffsverbote).

Sind in Anhang IV Buchstabe a der Richtlinie 92/43/EWG aufgeführte Tierarten, europäische Vogelarten oder solche Arten betroffen, die in einer Rechtsverordnung nach § 54 Absatz 1 Nummer 2 aufgeführt sind, liegt ein Verstoß gegen

1. das Tötungs- und Verletzungsverbot nach Absatz 1 Nummer 1 nicht vor, wenn die Beeinträchtigung durch den Eingriff oder das Vorhaben auch unter Berücksichtigung von Vermeidungsmaßnahmen das Tötungs- und Verletzungsrisiko für Exemplare der betroffenen Arten nicht signifikant erhöht und diese Beeinträchtigung unvermeidbar ist,
2. das Verbot des Nachstellens und Fangens wild lebender Tiere und der Entnahme, Beschädigung oder Zerstörung ihrer Entwicklungsformen nach Absatz 1 Nummer 1 nicht vor, wenn die Tiere oder ihre Entwicklungsformen im Rahmen einer erforderlichen Maßnahme, die auf den Schutz der Tiere vor Tötung oder Verletzung oder ihrer Entwicklungsformen vor Entnahme, Beschädigung oder Zerstörung und die Erhaltung der ökologischen Funktion der Fortpflanzungs- oder Ruhestätten im räumlichen Zusammenhang gerichtet ist, beeinträchtigt werden und diese Beeinträchtigungen unvermeidbar sind,

3. das Verbot nach Absatz 1 Nummer 3 nicht vor, wenn die ökologische Funktion der von dem Eingriff oder Vorhaben betroffenen Fortpflanzungs- und Ruhestätten im räumlichen Zusammenhang weiterhin erfüllt wird.

Nach § 45 Abs. 7 BNatSchG können von den Verboten des § 44 im Einzelfall weitere Ausnahmen zugelassen werden. Gründe hierfür sind:

1. zur Abwendung erheblicher land-, forst-, fischerei-, wasser- oder sonstiger erheblicher wirtschaftlicher Schäden,
2. zum Schutz der natürlich vorkommenden Tier- und Pflanzenwelt,
3. für Zwecke der Forschung, Lehre, Bildung oder Wiederansiedlung oder diesen Zwecken dienende Maßnahmen der Aufzucht oder künstlichen Vermehrung,
4. im Interesse der Gesundheit des Menschen, der öffentlichen Sicherheit, einschließlich der Verteidigung und des Schutzes der Zivilbevölkerung, oder der maßgeblich günstigen Auswirkungen auf die Umwelt oder
5. aus anderen zwingenden Gründen des überwiegenden öffentlichen Interesses einschließlich solcher sozialer oder wirtschaftlicher Art.

Eine Ausnahme darf nur zugelassen werden, wenn zumutbare Alternativen nicht gegeben sind und sich der Erhaltungszustand der Population einer Art nicht verschlechtert. Sofern in Bezug auf eine oder mehrere Arten erhebliche Auswirkungen zu erwarten sind, ist eine Ausnahme nach § 45 Abs. 7 BNatSchG erforderlich. Die Betroffenheit von Arten im Sinne des § 44 wird anhand der artenschutzrechtlichen Prüfung dokumentiert.

### 1.3 Methodik

Die Untersuchung der artenschutzrechtlichen Relevanz der Planungen erfolgt entsprechend dem Leitfaden für die artenschutzrechtliche Prüfung in Hessen (HMUKLV 2015). Zur Ermittlung der artenschutzrechtlichen Wirkungen des Vorhabens wird eine 3-stufige Vorgehensweise gewählt:

#### **Stufe I: Ermittlung der Wirkfaktoren und Festlegung des Untersuchungsrahmens**

Es werden die Wirkfaktoren des Vorhabens ermittelt und der erforderliche Untersuchungsrahmen festgelegt.

#### **Stufe II: Prüfung der Verbotstatbestände und Vermeidung von Beeinträchtigungen**

Die artenschutzrechtlich besonders zu prüfenden Arten im Untersuchungsgebiet mit einer potenziellen Betroffenheit (Konfliktarten) werden zusammengestellt und hinsichtlich ihrer Betroffenheit untersucht. Dazu werden diese Arten des Untersuchungsgebietes im Rahmen einer Art-für-Art-Betrachtung mittels der Prüfprotokolle (vgl. Anhang) einer Einzelfallprüfung unterzogen. Es werden Maßnahmen entwickelt, die als Vermeidungsmaßnahmen oder als vorgezogene Ausgleichs-Maßnahmen (CEF) geeignet sind, eine artenschutzrechtlich besonders zu prüfende Beeinträchtigung nach § 44 BNatSchG ist



zu vermeiden. Für Vogelarten, deren Erhaltungszustand in der sogenannten Ampelliste für hessische Brutvögel landesweit mit „grün“ (günstig) bewertet wurde, erfolgt eine vereinfachte Prüfung in tabellarischer Form.

**Stufe III: Ausnahmeverfahren**

Wenn erhebliche artenschutzrechtlich besonders zu prüfende Beeinträchtigungen zu erwarten und diese durch Vermeidungsmaßnahmen nicht zu umgehen sind, ist zu prüfen, ob gem. § 45 BNatSchG eine Ausnahme von den Verboten des § 44 BNatSchG möglich ist. Voraussetzung für eine Ausnahme sind zwingende Gründe des überwiegend öffentlichen Interesses sowie das Fehlen zumutbarer Alternativen bei gleichzeitiger Sicherung des Erhaltungszustandes der Population einer Art. Dieses Prüfverfahren ist in die Art-für-Art-Betrachtung mittels der Prüfprotokolle integriert.

## 2 Artenschutzrechtliche Prüfung des Vorhabens

### 2.1 Stufe I: Ermittlung der Wirkfaktoren und Festlegung des Untersuchungsrahmens

#### 2.1.1 Ermittlung der Wirkfaktoren

Als mögliche Wirkfaktoren sind zunächst Veränderungen anzunehmen, die zu Habitatverlusten in den jeweils betroffenen Bereichen führen. Daraus ergeben sich primär ein Verlust von Fläche, Gehölzen und somit von potentiellen Ruhe- und Fortpflanzungsstätten. Sekundär sind Störungen der Fauna durch bau-, anlage- und betriebsbedingte Lärm- und Lichtemissionen und Bewegungen zu erwarten. Bau-, anlage- und betriebsbedingte Einflüsse auf das Umfeld sind durch das geplante Vorhaben und deren Anlagenteile für artenschutzrechtlich besonders zu prüfende Arten mit entsprechender Sensibilität in an den Planungsraum angrenzenden Bereichen denkbar. Im Planungsraum ist derzeit eine moderate Störungsintensität durch Lärm, Licht und Bewegungen festzustellen. Das Störungsniveau wird durch die Umsetzung der Planungen verstärkt werden.

Die potentielle Betroffenheit artenschutzrechtlich besonders zu prüfender Arten kann sich daher aus der mit dem Vorhaben einhergehenden Abwertung der vorhandenen Lebensraumtypen mit einem Verlust von Ruhe- und Fortpflanzungsstätten, direkten Wirkungen auf Individuen (Tötung, Verletzen) sowie der Auslösung von Effektdistanzen durch baubedingte Verkehrs- und Personenbewegungen mit resultierenden Lärm- und Lichtemissionen ergeben. Zudem sind anlage- und betriebsbedingte Wirkungen denkbar. Insgesamt können die in Tabelle 1 dargestellten Wirkfaktoren mit den entsprechenden Auswirkungen differenziert werden.

**Tab. 1:** Potentielle Wirkfaktoren im Rahmen des Bebauungsplans „Interkommunales Gewerbegebiet“; Gemeinden Angelburg und Steffenberg.

Maßnahme	Wirkfaktor	mögliche Auswirkung
<b>baubedingt</b>		
Bauphase von <ul style="list-style-type: none"> <li>• Gebäuden</li> <li>• Verkehrsflächen</li> <li>• weitere Infrastruktur</li> </ul>	<ul style="list-style-type: none"> <li>• Bodenverdichtung, Bodenabtrag und Veränderung des natürlichen Bodenaufbaus und Bewuchs</li> <li>• Rodung von Gehölzen</li> </ul>	<ul style="list-style-type: none"> <li>• Lebensraumverlust und -degeneration</li> <li>• Verlust von Ruhe- und Fortpflanzungsstätten</li> <li>• Tötung oder Verletzen von Individuen</li> </ul>
Baustellenbetrieb	<ul style="list-style-type: none"> <li>• Lärmemissionen durch den Baubetrieb</li> <li>• Personenbewegungen</li> <li>• stoffliche Emissionen (z.B. Staub) durch den Baubetrieb</li> </ul>	<ul style="list-style-type: none"> <li>• Störung der Tierwelt</li> </ul>
<b>anlagebedingt</b>		
<ul style="list-style-type: none"> <li>• Gewerbegebiet (GE)</li> <li>• Kirchen und kirchlichen Zwecken, Sozialen Zwecken und Gesundheitlichen Zwecken dienende Gebäude und Einrichtungen</li> </ul>	<ul style="list-style-type: none"> <li>• Bodenverdichtung, Bodenabtrag und Veränderung des natürlichen Bodenaufbaus und Bewuchs</li> <li>• große Glasflächen</li> </ul>	<ul style="list-style-type: none"> <li>• Lebensraumverlust und -degeneration</li> <li>• Verlust von Ruhe- und Fortpflanzungsstätten</li> <li>• Veränderung der Habitateignung</li> <li>• Tötung oder Verletzen von Individuen</li> </ul>

**Tab. 1 [Fortsetzung]:** Potentielle Wirkfaktoren im Rahmen des Bebauungsplans „Interkommunales Gewerbegebiet“; Gemeinden Angelburg und Steffenberg.

Maßnahme	Wirkfaktor	mögliche Auswirkung
<ul style="list-style-type: none"> <li>• Verkehrsflächen</li> <li>• Anpflanzen von Laubbäumen</li> <li>• Verkehrsbegleitgrün</li> <li>• Anpflanzen von Bäumen, Sträuchern und sonstigen Bepflanzungen</li> <li>• Verkehrsbegleitgrün</li> <li>• weitere Infrastruktur</li> </ul>		
<b>betriebsbedingt</b>		
<ul style="list-style-type: none"> <li>• Gewerbegebiet (GE)</li> <li>• Kirchen und kirchlichen Zwecken, Sozialen Zwecken und Gesundheitlichen Zwecken dienende Gebäude und Einrichtungen</li> <li>• Verkehrsflächen</li> <li>• Anpflanzen von Laubbäumen</li> <li>• Verkehrsbegleitgrün</li> <li>• Anpflanzen von Bäumen, Sträuchern und sonstigen Bepflanzungen</li> <li>• Verkehrsbegleitgrün</li> <li>• weitere Infrastruktur</li> </ul>	<ul style="list-style-type: none"> <li>• Lärmemissionen durch Verkehr, Firmenbetrieb, Kirchennutzung usw.</li> <li>• Personenbewegungen</li> <li>• Fahrzeugbewegungen</li> </ul>	<ul style="list-style-type: none"> <li>• Lebensraumverlust und -degeneration</li> <li>• Verlust von Ruhe- und Fortpflanzungsstätten durch Störungen</li> <li>• Veränderung der Habitatsignung</li> </ul>

### 2.1.2 Vorauswahlen der potentiell betroffenen artenschutzrechtlich besonders zu prüfenden Artengruppen

Die artenschutzrechtlichen Betrachtungen umfassen die artenschutzrechtlich besonders zu prüfenden Artengruppen, die aufgrund der vorherrschenden Habitatbedingungen und der Art der Eingriffswirkung als sinnvoll erachtet wurden.

#### Fledermäuse

In Hessen kommen 19 Fledermausarten vor, die alle im Anhang IV der FFH-Richtlinie genannt werden. Im Untersuchungsbereich kommen keine Strukturen vor, die als Quartier geeignet wären. Hierzu sind beispielsweise Bäume und Gebäude zu rechnen, die Spalten- oder Höhlenquartiere aufweisen könnten. Fledermäuse reagieren durch die nachtaktive Lebensweise zwar meist unempfindlich gegenüber Störungen, jedoch reagieren sie oft sensibel auf den Verlust von wichtigen Jagdrevieren.

Das Eintreten der Verbotstatbestände nach § 44 Abs. 1 Nr. 1 BNatSchG (Verletzung und Tötung), § 44 Abs. 1 Nr. 2 BNatSchG (Erhebliche Störung) und § 44 Abs. 1 Nr. 3 BNatSchG (Zerstören von Fortpflanzungs- und Ruhestätten) kann ausgeschlossen werden.

Die Fledermäuse stellen keine potentiell betroffene Artengruppe dar.

**Sonstige Säugetiere**

In Hessen kommen (außer den Fledermäusen) sechs Säugetierarten vor, die im Anhang IV der FFH-Richtlinie genannt werden. Regelmäßige Vorkommen weisen Biber, Feldhamster, Wildkatze, Haselmaus auf, zeitweise werden zudem Luchs und Wolf angetroffen.

Aufgrund der geographischen Lage, der vorhandenen Habitatstrukturen und den artspezifischen ökologischen Ansprüchen ist im Geltungsbereich sowie dessen Umfeld das Vorkommen dieser Arten auszuschließen.

Das Eintreten der Verbotstatbestände nach § 44 Abs. 1 Nr. 1 BNatSchG (Verletzung und Tötung), § 44 Abs. 1 Nr. 2 BNatSchG (Erhebliche Störung) und § 44 Abs. 1 Nr. 3 BNatSchG (Zerstören von Fortpflanzungs- und Ruhestätten) kann ausgeschlossen werden.

Die sonstigen Säugetiere stellen keine potentiell betroffene Artengruppe dar.

**Vögel**

Im Gebiet kommen geeignete Strukturen vor, die als Brut- und Nahrungsraum geeignet sind. Vögel können durch die Flächeninanspruchnahme in ihren Ruhe- und Fortpflanzungsstätten betroffen werden. Hierdurch sind Verluste von Ruhe- und Fortpflanzungsstätten und eine Tötung von Individuen möglich. Daneben ist das Auftreten von störungsempfindlichen Arten möglich. Beeinträchtigungen sind daher nicht auszuschließen.

Das Eintreten der Verbotstatbestände nach § 44 Abs. 1 Nr. 1 BNatSchG (Verletzung und Tötung), § 44 Abs. 1 Nr. 2 BNatSchG (Erhebliche Störung) und § 44 Abs. 1 Nr. 3 BNatSchG (Zerstören von Fortpflanzungs- und Ruhestätten) ist möglich.

Die Vögel stellen eine potentiell betroffene Artengruppe dar.

**Reptilien**

In Hessen kommen sechs Reptilienarten vor, die im Anhang IV der FFH-Richtlinie genannt werden. Regelmäßige Vorkommen weisen Schlingnatter, Sumpfschildkröte, Zauneidechse, Smaragdeidechse, Mauereidechse und Äskulapnatter auf.

Aufgrund der geographischen Lage, der vorhandenen Habitatstrukturen und den artspezifischen ökologischen Ansprüchen ist im Geltungsbereich sowie dessen Umfeld das Vorkommen dieser Arten möglich.

Das Eintreten der Verbotstatbestände nach § 44 Abs. 1 Nr. 1 BNatSchG (Verletzung und Tötung), § 44 Abs. 1 Nr. 2 BNatSchG (Erhebliche Störung) und § 44 Abs. 1 Nr. 3 BNatSchG (Zerstören von Fortpflanzungs- und Ruhestätten) ist möglich.

Die Reptilien stellen eine potentiell betroffene Artengruppe dar.

**Amphibien**

In Hessen kommen zehn Amphibienarten vor, die im Anhang IV der FFH-Richtlinie genannt werden. Regelmäßige Vorkommen weisen Geburtshelferkröte, Gelbbauchunke, Kreuzkröte, Wechselkröte,

Laubfrosch, Knoblauchkröte, Moorfrosch, Springfrosch, Kleiner Wasserfrosch und Kammmolch auf.

Aufgrund der geographischen Lage, der vorhandenen Habitatstrukturen und den artspezifischen ökologischen Ansprüchen ist im Geltungsbereich sowie dessen Umfeld das Vorkommen dieser Arten auszuschließen.

Das Eintreten der Verbotstatbestände nach § 44 Abs. 1 Nr. 1 BNatSchG (Verletzung und Tötung), § 44 Abs. 1 Nr. 2 BNatSchG (Erhebliche Störung) und § 44 Abs. 1 Nr. 3 BNatSchG (Zerstören von Fortpflanzungs- und Ruhestätten) kann ausgeschlossen werden.

Die Amphibien stellen keine potentiell betroffene Artengruppe dar.

### **Käfer**

In Hessen kommen drei Käferarten vor, die im Anhang II bzw. IV der FFH-Richtlinie genannt werden. Regelmäßige Vorkommen weisen Heldbock, Hirschkäfer und Eremit auf.

Aufgrund der geographischen Lage, der vorhandenen Habitatstrukturen und den artspezifischen ökologischen Ansprüchen sind im Geltungsbereich sowie dessen Umfeld das Vorkommen dieser Arten auszuschließen.

Das Eintreten der Verbotstatbestände nach § 44 Abs. 1 Nr. 1 BNatSchG (Verletzung und Tötung), § 44 Abs. 1 Nr. 2 BNatSchG (Erhebliche Störung) und § 44 Abs. 1 Nr. 3 BNatSchG (Zerstören von Fortpflanzungs- und Ruhestätten) kann ausgeschlossen werden.

Die Käfer stellen keine potentiell betroffene Artengruppe dar.

### **Libellen**

In Hessen kommen fünf Libellenarten vor, die im Anhang IV der FFH-Richtlinie genannt werden. Regelmäßige Vorkommen weisen Grüne Flussjungfer/Keiljungfer, Asiatische Keiljungfer, Zierliche Moosjungfer, Große Moosjungfer und Östliche Moosjungfer auf.

Aufgrund der geographischen Lage, der vorhandenen Habitatstrukturen und den artspezifischen ökologischen Ansprüchen sind im Geltungsbereich sowie dessen Umfeld das Vorkommen dieser Arten auszuschließen.

Das Eintreten der Verbotstatbestände nach § 44 Abs. 1 Nr. 1 BNatSchG (Verletzung und Tötung), § 44 Abs. 1 Nr. 2 BNatSchG (Erhebliche Störung) und § 44 Abs. 1 Nr. 3 BNatSchG (Zerstören von Fortpflanzungs- und Ruhestätten) kann ausgeschlossen werden.

Die Libellen stellen keine potentiell betroffene Artengruppe dar.

### **Schmetterlinge**

In Hessen kommen sieben Schmetterlingsarten vor, die im Anhang IV der FFH-Richtlinie genannt werden. Regelmäßige Vorkommen weisen Skabiosen-Scheckenfalter, Haarstrang-Wurzeleule, Blauschillernder Feuerfalter, Quendel-Ameisenbläuling, Dunkler und Heller Wiesenknopf-Ameisenbläuling, Schwarzer Apollo, Nachtkerzenschwärmer auf.

Aufgrund der geographischen Lage, der vorhandenen Habitatstrukturen und den artspezifischen



ökologischen Ansprüchen ist im Geltungsbereich sowie dessen Umfeld das Vorkommen von Arten der Gattung *Maculinea* (Ameisenbläulinge) möglich.

Das Eintreten der Verbotstatbestände nach § 44 Abs. 1 Nr. 1 BNatSchG (Verletzung und Tötung), § 44 Abs. 1 Nr. 2 BNatSchG (Erhebliche Störung) und § 44 Abs. 1 Nr. 3 BNatSchG (Zerstören von Fortpflanzungs- und Ruhestätten) ist möglich.

**Maculinea-Arten stellen eine potentiell betroffene Artengruppe dar.**

**Sonstige artenschutzrechtlich besonders zu prüfende Artengruppen**

In Hessen kommen weitere artenschutzrechtlich besonders zu prüfende Artengruppen vor (z.B. Weichtiere, Fische, Krebse, Heuschrecken usw.).

Aufgrund der geographischen Lage, der vorhandenen Habitatstrukturen und den artspezifischen ökologischen Ansprüchen ist im Geltungsbereich sowie dessen Umfeld das Vorkommen dieser Artengruppen auszuschließen.

Das Eintreten der Verbotstatbestände nach § 44 Abs. 1 Nr. 1 BNatSchG (Verletzung und Tötung), § 44 Abs. 1 Nr. 2 BNatSchG (Erhebliche Störung) und § 44 Abs. 1 Nr. 3 BNatSchG (Zerstören von Fortpflanzungs- und Ruhestätten) kann ausgeschlossen werden.

**Sonstige artenschutzrechtlich besonders zu prüfende Artengruppen werden nicht betroffen.**

**2.1.3 Vögel**

Da alle wildlebenden Vogelarten besonders geschützt, einige auch streng geschützt sind und gemäß § 44 Abs. 5 BNatSchG nachgewiesen werden muss, dass die ökologische Funktion der von Bauvorhaben betroffenen Fortpflanzungs- und Ruhestätten im räumlichen Zusammenhang weiterhin erfüllt wird sowie kein Tötungs- oder Verletzungsverbot eintreten darf, muss die Avifauna besonders berücksichtigt werden.

**2.1.3.1 Methode**

Die Aufnahme der Vogelarten erfolgte akustisch und visuell als flächendeckende Revierkartierung nach SÜDBECK et al. (2005). Zur Erfassung der Reviervögel und der Nahrungsgäste wurden im Zeitraum von März bis Juli 2023 fünf Tages- und zwei Abendbegehungen durchgeführt, bei denen die Revierpaare der vorkommenden Arten anhand singender Männchen erfasst wurden (Tab. 2). Als Reviere zählten nur die Teile, in denen ein Paar mehrmals festgestellt wurde. Außerdem konnten einige direkte Brutnachweise durch fütternde Altvögel, Warnverhalten bzw. eben flügge gewordene Jungvögel festgestellt werden.

Außerdem wurden gezielte Untersuchungen zum Vorkommen von Rebhuhn und Wachtel mittels Klangattrappe nach SÜDBECK et al. (2005) durchgeführt.

**Tab. 2:** Begehungen zur Erfassung der Avifauna.

Begehungen	Termin	Info
1. Begehung	22.03.2023	Reviervögel und Nahrungsgäste (tags)
2. Begehung	24.03.2023	Reviervögel und Nahrungsgäste (abends); Rebhuhnkartierung
3. Begehung	17.04.2023	Reviervögel und Nahrungsgäste (tags)
4. Begehung	08.05.2023	Reviervögel und Nahrungsgäste (tags)
5. Begehung	24.05.2023	Reviervögel und Nahrungsgäste (tags)
6. Begehung	21.06.2023	Reviervögel und Nahrungsgäste (tags)
7. Begehung	13.07.2023	Reviervögel und Nahrungsgäste (abends); Wachtelkartierung

### 2.1.3.2 Ergebnisse

#### a) Reviervögel

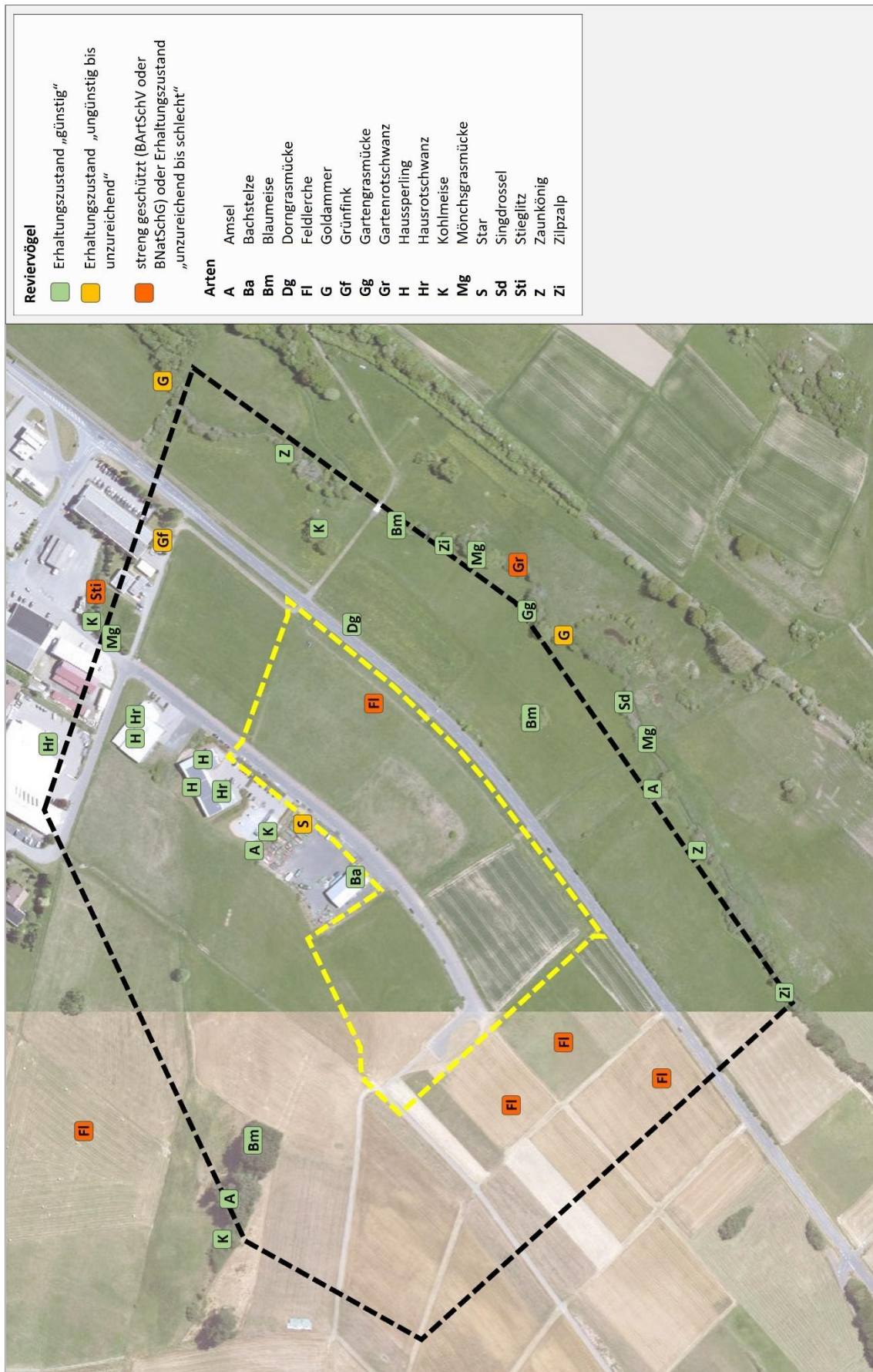
Im Rahmen der Erfassungen konnten im Untersuchungsraum sowie im Umfeld 18 Arten mit 38 Reviervögeln als Reviervögel identifiziert werden (Tab. 3, Abb. 3).

Es konnten keine streng geschützten Arten (BArtSchV) oder Arten des Anhangs I der EU-Vogelschutzrichtlinie festgestellt werden.

Der Erhaltungszustand von **Goldammer** (*Emberiza citrinella*), **Grünfink** (*Carduelis chloris*) und **Star** (*Sturnus vulgaris*) wird aktuell in Hessen als ungünstig bis unzureichend (Vogelampel: gelb), der von **Feldlerche** (*Alauda arvensis*), **Gartenrotschwanzes** (*Phoenicurus phoenicurus*) und **Stieglitz** (*Carduelis carduelis*) sogar als ungünstig bis schlecht (Vogelampel: rot) bewertet. Der Gartenrotschwanz stellt zudem eine gefährdete Zugvogelart nach Art. 4.2 der Vogelschutzrichtlinie dar.

Bei den weiteren festgestellten Arten handelt es sich um weit verbreitete Vogelarten mit nur geringem Gefährdungspotential, die bis auf den Star (*Sturnus vulgaris*) zudem weder in der Roten Liste Deutschlands noch der des Landes Hessen geführt werden.

Abbildung 3 stellt die am Standort vorgefundenen Vogelarten kartographisch dar. Entsprechend der Methodik geben die Punkte das Zentrum des angenommenen Reviers an. Dies entspricht nicht immer dem Standort der Ruhe- und Fortpflanzungsstätte.



**Abb. 3:** Reviervogelarten im Geltungsbereich (gelb) und Untersuchungsraum (schwarz) 2023 (Bildquelle: Hessisches Ministerium für Umwelt, Klimaschutz, Landwirtschaft und Verbraucherschutz, aus natureg.hessen.de, 08/2023).

**Tab. 3:** Reviervögel der Untersuchungen mit Angaben zum aktuellen Schutzstatus sowie der Gefährdungssituation (Rote Liste, Vogelampel). Angaben nach RYSLAVY et al. (2020), VSW (2014) und VSW & HGON (2016).

Trivialname	Art	Kürzel	Reviere	besondere Verant- wortung	Schutz EU	D	Rote Liste D	Hessen	Erhaltungszustand Hessen
Amsel	<i>Turdus merula</i>	A	3	-	-	§	*	*	+
Bachstelze	<i>Motacilla alba</i>	Ba	1	-	-	§	*	*	+
Blaumeise	<i>Parus caeruleus</i>	Bm	3	-	-	§	*	*	+
Dorngrasmücke	<i>Sylvia communis</i>	Dg	1	!	-	§	*	*	+
Feldlerche	<i>Alauda arvensis</i>	Fl	5	!	-	§	3	3	-
Gartengrasmücke	<i>Sylvia borin</i>	Gg	1	!	-	§	*	*	+
Gartenrotschwanz	<i>Phoenicurus phoenicurus</i>	Gr	1	!!	Z	§	*	3	-
Goldammer	<i>Emberiza citrinella</i>	G	2	-	-	§	*	V	o
Grünfink	<i>Carduelis chloris</i>	Gf	1	-	-	§	*	*	o
Hausrotschwanz	<i>Phoenicurus ochruros</i>	Hr	3	-	-	§	*	*	+
Haussperling	<i>Passer domesticus</i>	H	3	-	-	§	*	*	+
Kohlmeise	<i>Parus major</i>	K	4	-	-	§	*	*	+
Mönchsgrasmücke	<i>Sylvia atricapilla</i>	Mg	3	-	-	§	*	*	+
Singdrossel	<i>Turdus philomelos</i>	Sd	1	-	-	§	*	*	+
Star	<i>Sturnus vulgaris</i>	S	1	-	-	§	3	V	o
Stieglitz	<i>Carduelis carduelis</i>	Sti	1	-	-	§	*	3	-
Zaunkönig	<i>Troglodytes troglodytes</i>	Z	2	-	-	§	*	*	+
Zilpzalp	<i>Phylloscopus collybita</i>	Zi	2	-	-	§	*	*	+

! = hohe Verantwortung (Hessen bzw. D) !! = sehr hohe Verantwortung !!! = extrem hohe Verantwortung

I = Art des Anhangs I der EU-VSRL Z = Gefährdete Zugvogelart nach Art. 4.2 der VSRL

§ = besonders geschützt §§ = streng geschützt

\* = ungefährdet D = Daten unzureichend V = Vorwarnliste G = Gefährdung anzunehmen R = selten

3 = gefährdet 2 = stark gefährdet 1 = Vom Aussterben bedroht 0 = ausgestorben oder verschollen

+ = günstig o = ungünstig bis unzureichend - = unzureichend bis schlecht n.b. = nicht bewertet

**b) Nahrungsgäste**

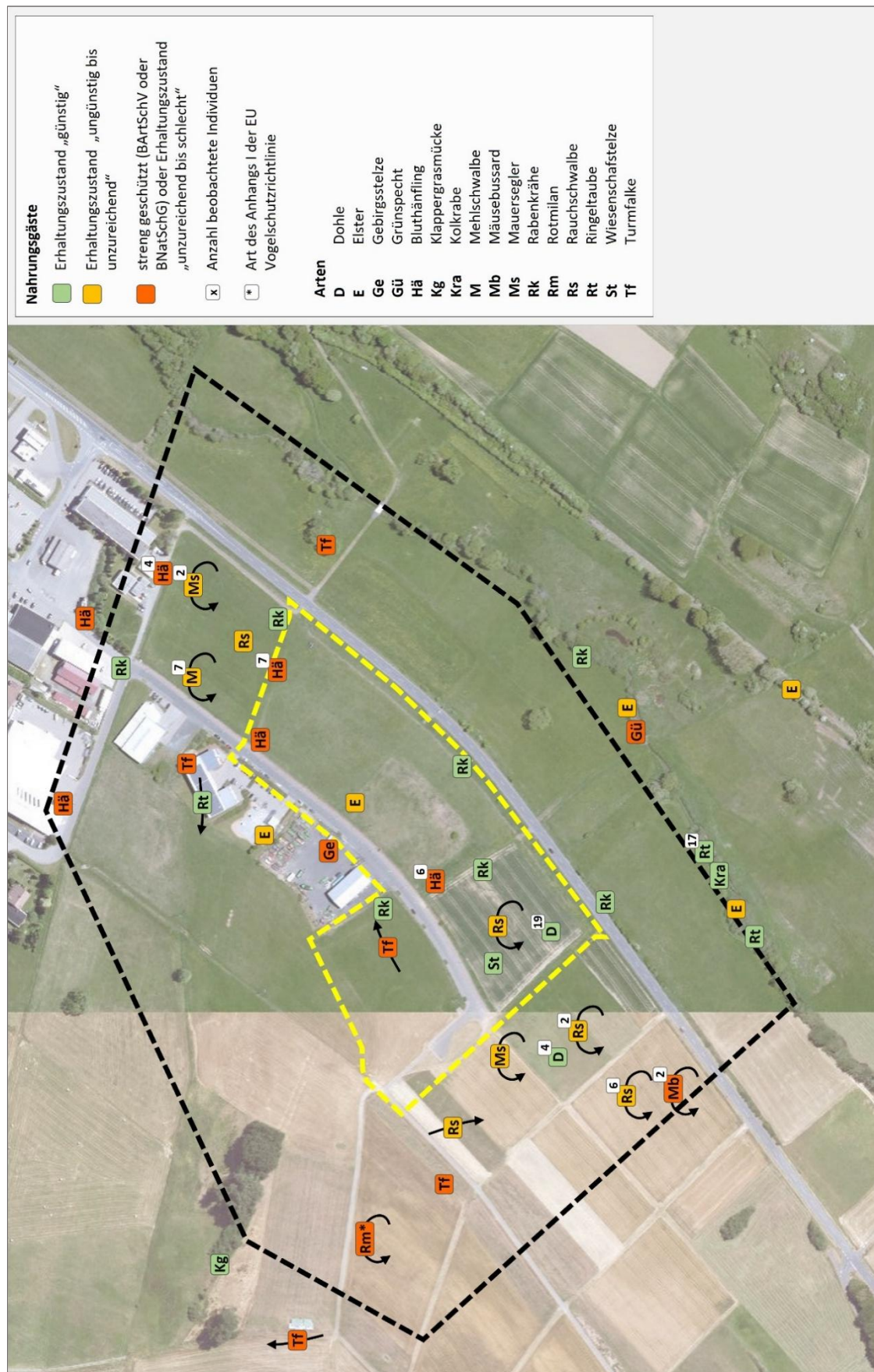
Neben den Reviervögeln wurden weitere Vogelarten nachgewiesen, die den Untersuchungsraum und angrenzende Bereiche als Nahrungsgäste besuchen (Tab. 4, Abb. 4).

Hierbei konnten mit Grünspecht (*Picus viridis*), Mäusebussard (*Buteo buteo*), Rotmilan (*Milvus milvus*) und Turmfalke (*Falco tinnunculus*) streng geschützte Arten (BArtSchV) festgestellt werden. Zudem stellt der Rotmilan eine Art des Anhangs I der EU-Vogelschutzrichtlinie dar.

Der Erhaltungszustand von Elster (*Pica pica*), Mauersegler (*Apus apus*), Mäusebussard (*Buteo buteo*), Mehlschwalbe (*Delichon urbicum*), Rauchschwalbe (*Hirundo rustica*), Rotmilan (*Milvus milvus*) und Turmfalke (*Falco tinnunculus*) wird aktuell in Hessen als ungünstig bis unzureichend (Vogelampel: gelb), der von Bluthänflings (*Carduelis cannabina*) und Gebirgsstelze (*Motacilla cinerea*) sogar als ungünstig bis schlecht (Vogelampel: rot) bewertet.

Bei den weiteren festgestellten Arten handelt es sich um weit verbreitete Vogelarten mit nur geringem Gefährdungspotential, die zudem weder in der Roten Liste Deutschlands noch der des Landes Hessen geführt werden.





**Abb. 4:** Nahrungsgäste im Geltungsbereich (gelb) und Untersuchungsraum (schwarz) 2023 (Bildquelle: Hessisches Ministerium für Umwelt, Klimaschutz, Landwirtschaft und Verbraucherschutz, aus natureg.hessen.de, 08/2023).



**Tab. 4:** Nahrungsgäste der Untersuchungen mit Angaben zum aktuellen Schutzstatus sowie der Gefährdungssituation (Rote Liste, Vogelampel). Angaben nach HÜPPOP et al. (2013), RYSLAVY et al. (2020), VSW (2014) und VSW & HGON (2016).

Trivialname	Art	Kürzel	besondere Verant- wortung	Schutz EU	D	Rote Liste D	Hessen	Zugvögel	Erhaltungszustand Hessen
Bluthänfling	<i>Carduelis cannabina</i>	Hä	!!	-	§	3	3	V	-
Dohle	<i>Coloeus monedula</i>	D	-	-	§	*	*	*	+
Elster	<i>Pica pica</i>	E	-	-	§	*	*	-	o
Gebirgsstelze	<i>Motacilla cinerea</i>	Ge	!	-	§	*	3	*	-
Grünspecht	<i>Picus viridis</i>	Gü	!! & !	-	§§	*	*	-	+
Klappergrasmücke	<i>Sylvia curruca</i>	Kg	-	-	§	*	*	*	+
Kolkrabe	<i>Corvus corax</i>	Kra	-	-	§	*	*	*	+
Mauersegler	<i>Apus apus</i>	Ms	!	-	§	*	*	*	o
Mäusebussard	<i>Buteo buteo</i>	Mb	!	-	§§	*	*	*	o
Mehlschwalbe	<i>Delichon urbicum</i>	M	-	-	§	3	*	*	o
Rabenkrähe	<i>Corvus corone corone</i>	Rk	!	-	§	*	*	*	+
Rauchschwalbe	<i>Hirundo rustica</i>	Rs	-	-	§	V	V	*	o
Ringeltaube	<i>Columba palumbus</i>	Rt	-	-	§	*	*	*	+
Rotmilan	<i>Milvus milvus</i>	Rm	!!! & !!	I	§§	*	V	3	o
Turmfalke	<i>Falco tinnunculus</i>	Tf	-	-	§§	*	*	*	o
Wiesenschafstelze	<i>Motacilla flava</i>	St	-	-	§	*	*	*	+

! = hohe Verantwortung (Hessen bzw. D) !! = sehr hohe Verantwortung !!! = extrem hohe Verantwortung  
I = Art des Anhangs I der EU-VSRL Z = Gefährdete Zugvogelart nach Art. 4.2 der VSRL  
§ = besonders geschützt §§ = streng geschützt  
\* = ungefährdet D = Daten unzureichend V = Vorwarnliste G = Gefährdung anzunehmen R = selten  
3 = gefährdet 2 = stark gefährdet 1 = Vom Aussterben bedroht 0 = ausgestorben oder verschollen  
+ = günstig o = ungünstig bis unzureichend - = unzureichend bis schlecht n.b. = nicht bewertet

### 2.1.3.3 Faunistische Bewertung

Hinsichtlich der Reviervogelarten ist der Planungsraum als Offenland bzw. Brachfläche mit angrenzender Bebauung und Straßen mit der zu erwartenden Avifauna anzusehen. Wertgebend sind die Vorkommen von Feldlerche, Gartenrotschwanz, Goldammer, Haussperling und Stieglitz. Die angetroffenen Nahrungsgäste entsprechen dem zu erwartenden Spektrum, wobei mit Grünspecht, Mäusebussard, Rotmilan und Turmfalke streng geschützte Vogelarten den Planungsraum und dessen Umfeld als Jagd- und Nahrungsraum nutzen.

#### Feldlerche

Ein Revier der Feldlerche konnte innerhalb des Geltungsbereiches festgestellt werden. Zwei Reviere der Feldlerche befinden sich im direkten Umfeld (< 100 m) und werden durch Kulisseneffekte betroffen. Zwei weitere Reviere der Feldlerche befinden sich im weiteren Umfeld und wird durch die Planungen nicht betroffen.

Durch die ungünstigen Zukunftsaussichten der Feldlerche ist ein Wegfallen von potentieller Habitatfläche für diese Art als erheblich anzusehen. Angesichts des landes- und bundesweiten Rückgangs der

Art muss davon ausgegangen werden, dass zusätzliche Aufnahmekapazitäten der umgebenden Ackerflächen nur dann zur Verfügung stehen, wenn die Rahmenbedingungen entsprechend verbessert werden. Hierzu wird die Anlage von Blühstreifen auf geeigneten Ackerflächen oder die Entwicklung von Extensivgrünland durch extensive Mahd oder Beweidung in der Umgebung empfohlen. Konkrete Abschätzungen zur Umsetzung der Maßnahmen erfolgen im Rahmen der Artenschutzrechtlichen Prüfung (Art-für-Art-Prüfung, Prüfbögen).

#### Gartenrotschwanz, Goldammer, Grünfink, Star und Stieglitz

Die Reviere von Gartenrotschwanz, Goldammer, Grünfink, Star und Stieglitz befinden sich außerhalb des aktuellen Geltungsbereichs. Diese werden durch die Planungen weder direkt noch indirekt betroffen. Der Verlust von Ruhe- und Fortpflanzungsstätten oder die Gefahr von Individuenverlusten kann somit ausgeschlossen werden. Eine erhebliche Verschlechterung der Habitatbedingungen, beispielsweise in Bezug auf die Eignung als Nahrungsraum, ist durch die geplante Bebauung ebenfalls nicht zu erwarten.

#### Allgemein häufige Arten

Generell können von den ungefährdeten Arten Verluste von Ruhe- und Fortpflanzungsstätten und geringfügige Verschlechterungen von Habitaten durch das Ausweichen in Alternativhabitats in der Umgebung ausgeglichen werden. Durch die aktuelle Planung sind jedoch keine Eingriffe in Gehölzbereiche und Gebäude vorgesehen. Ein Verlust von Ruhe- und Fortpflanzungsstätten sowie die direkte Gefahr von Individuenverlusten und eine erhebliche Verschlechterung der Habitatbedingungen ist somit auszuschließen.

#### Artenschutzrechtlich besonders zu prüfende Nahrungsgäste

Der Planungsraum und dessen Umfeld stellt für Bluthänfling, Dohle, Elster, Gebirgsstelze, Grünspecht, Mauersegler, Mäusebussard, Mehlschwalbe, Rauchschwalbe, Rotmilan und Turmfalke ein häufig frequentiertes Jagd- und Nahrungsrevier dar. Durch die aktuelle Nutzung finden die Nahrungsgäste insgesamt mäßige Bedingungen mit einem angemessenen Angebot an Beutetieren. Es kann jedoch davon ausgegangen werden, dass die festgestellten Arten nur eine lose Bindung an den Planungsraum aufweisen und ggf. auf Alternativflächen in der Umgebung ausweichen. Entsprechend geeignete Strukturen kommen im Umfeld des Planungsraums noch regelmäßig vor. Es ist mit keiner Beeinträchtigung der Arten zu rechnen, die eine erhebliche Verschlechterung des Erhaltungszustands der jeweiligen lokalen Populationen bedingen könnte. Lärmemissionen sowie sonstige Störungen während der Bauzeiten führen meist zu vorübergehenden Beeinträchtigungen der Fauna. Die bauzeitliche Verdrängung ist somit in der Regel nur temporär und klingt nach Abschluss der Baumaßnahme ab.

#### Artenschutzrechtlich besonders zu prüfende Reviervögel

Zur detaillierteren Abschätzung der zu erwartenden Auswirkungen der aktuellen Planungen werden die artenschutzrechtlich besonders zu prüfenden Vogelarten im Zuge der artenschutzrechtlichen

Betrachtung näher betrachtet. Der Schwerpunkt liegt auf **Feldlerche, Gartenrotschwanz, Goldammer, Grünfink, Star** und **Stieglitz**.

#### 2.1.4 Reptilien

Viele der heimischen Reptilien sind derzeit in ihrem Bestand gefährdet. Aus diesem Grund sind alle Reptilienarten nach BArtSchV bzw. auf europäischer Ebene durch Anhang IV der Fauna-Flora-Habitat-Richtlinie [92/43/EWG] gesetzlich geschützt.

##### 2.1.4.1 Methoden

Zur Kartierung der Reptilien wurden besonders sonnenexponierte Stellen von Mai bis August 2023 untersucht (Tab. 5). Ein Schwerpunkt der Begehungen liegt besonders in den Übergangsbereichen, die an Gehölze oder ähnliche Strukturen anschließen und die als Verstecke dienen könnten. Einerseits findet sich dort eine große Anzahl potentiell guter Unterschlupfmöglichkeiten für Reptilien und andererseits nutzen die wechselwarmen Tiere vegetationsarme Flächen zum Sonnenbaden. Die Begehungen erfolgten an mehreren Tagen zu verschiedenen Uhrzeiten bei jeweils gutem Wetter. Damit können aktivitätsbedingte Unterschiede der Tiere ausgeglichen werden.

Zur Erhöhung der Nachweiswahrscheinlichkeit wurden Reptilienquadrate (ca. 80 x 80 cm) aus Dachpappe eingesetzt (Abb. 5). Diese erwärmen sich besonders schnell und bieten den wechselwarmen Tieren besonders gute Bedingungen. Durch die steinähnliche Oberfläche werden diese zudem besonders gerne angenommen. Die Standorte, an denen die Reptilienquadrate platziert wurden, zeigt Abbildung 6.



**Abb. 5:** Reptilienquadrat als künstliches Habitalelement (Beispiel).

**Tab. 5:** Begehungen zur Erfassung der Reptilien.

Begehungen	Termin	Info
1. Begehung	24.05.2023	Absuchen des Plangebiets und Ausbringen von Reptilienquadraten
2. Begehung	21.06.2023	Absuchen des Plangebiets und Kontrolle der Reptilienquadrate
3. Begehung	11.07.2023	Absuchen des Plangebiets und Kontrolle der Reptilienquadrate
4. Begehung	24.07.2023	Absuchen des Plangebiets und Kontrolle der Reptilienquadrate
5. Begehung	16.08.2023	Absuchen des Plangebiets und Kontrolle der Reptilienquadrate
6. Begehung	21.08.2023	Absuchen des Plangebiets und Einholen der Reptilienquadrate

#### 2.1.4.2 Ergebnisse und faunistische Bewertung

Im Rahmen der Erfassungen konnten im Untersuchungsraum trotz intensiver Nachsuche keine Reptilien nachgewiesen werden. Aufgrund der fehlenden Nachweise von Reptilien werden diese in der artenschutzrechtlichen Betrachtung nicht weiter berücksichtigt.

Das Eintreten der Verbotstatbestände nach § 44 Abs. 1 Nr. 1 BNatSchG (Verletzung und Tötung), § 44 Abs. 1 Nr. 2 BNatSchG (Erhebliche Störung) und § 44 Abs. 1 Nr. 3 BNatSchG (Zerstören von Fortpflanzungs- und Ruhestätten) kann ausgeschlossen werden.

#### 2.1.5 *Maculinea*-Arten

Viele der heimischen Tagfalter sind derzeit in ihrem Bestand gefährdet. Aus diesem Grund sind sehr viele Tagfalter auf nationaler (BArtSchV) sowie teils auf internationaler Ebene (Fauna-Flora-Habitat-Richtlinie [92/43/EWG] der Europäischen Union) geschützt.

##### 2.1.5.1 Methode

Zur Bestandserfassung der *Maculinea*-Arten wurde der Untersuchungsraum zur Flugzeit begangen (Tab. 6). Die Aufnahme der Tiere erfolgte als Transektkartierung nach HESSEN MOBIL (2020). Im Rahmen der Schwerpunkterfassung von *Maculinea*-Arten wurde neben der Erfassung von ggf. aktiven Faltern auch überprüft, ob die Falter zur Eiablage kommen. Ergänzend zur Kontrolle auf das Vorkommen von *Maculinea*-Arten wurde das Untersuchungsgebiet auf das Vorkommen des Großen Wiesenknopfs abgesucht. Die Begehung erfolgte zur Flugzeit der Falter bei gutem Wetter.

**Tab. 6:** Begehungen zur Erfassung von *Maculinea*-Arten.

Begehungen	Termin	Info
1. Begehung	18.07.2023	Absuchen des Plangebiets
2. Begehung	24.07.2023	Absuchen des Plangebiets
3. Begehung	31.07.2023	Absuchen des Plangebiets





**Abb. 6:** Reptilienquadrate im Untersuchungsraum 2023 (Bildquelle: Hess. Ministerium für Umwelt, Klimaschutz, Landwirtschaft und Verbraucherschutz, aus [natureg.hessen.de](https://natureg.hessen.de), 08/2023).



### 2.1.5.2 Ergebnisse

Im Untersuchungsgebiet konnte der Große Wiesenknopf (*Sanguisorba officinalis*) zur Flugzeit der *Maculinea*-Arten blühend vorgefunden werden. Zudem konnte der **Dunkle Wiesenknopf-Ameisenbläuling** (*Maculinea nausithous*) festgestellt werden. Die Art wird in den Anhängen II & IV der Flora-Fauna-Habitat-Richtlinie [92/43/EWG] genannt und ist streng geschützt (BArtSchV). Der Dunkle Wiesenknopf-Ameisenbläuling wird in Hessen und dem RP Gießen als „gefährdet“ (RL: 3) eingestuft (Tab. 7, Abb. 7).

**Tab. 7:** *Maculinea* der Untersuchung mit Angaben zum aktuellen Schutzstatus sowie der Gefährdungssituation (Rote Liste). Angaben nach BfN (2019), BNATSchG (2021), EIONET (2013-2018), LANGE & BROCKMANN (2009) und REINHARDT & BOLZ (2011).

Trivialname	Art	Schutz		Rote Liste			Erhaltungszustand		
		EU	D	D	HE	RP Gi	Hessen	D	EU
Dunkler Wiesenknopf-Ameisenbläuling	<i>Maculinea nausithous</i>	II & IV	§§	V	3	3	-	o	o

II = Art des Anhang II IV = Art des Anhang IV, FFH Richtlinie EG 2006/105 [FFH]  
 § = besonders geschützt §§ = streng geschützt  
 \* = ungefährdet D = Daten unzureichend V = Vorwarnliste G = Gefährdung anzunehmen R = selten  
 3 = gefährdet 2 = stark gefährdet 1 = Vom Aussterben bedroht 0 = ausgestorben oder verschollen  
 + = günstig o = ungünstig bis unzureichend - = ungünstig bis schlecht n.b. = nicht bewertet

*Maculinea nausithous* wurde durch das unterschiedliche Blütenangebot des Großen Wiesenknopfs standortbedingt in unterschiedlichen Individuendichten beobachtet.

Dementsprechend konnte die Art eher im östlichen Bereich außerhalb des Geltungsbereichs beobachtet werden wo zur Flugzeit der Falter die Wirtspflanze des Großen Wiesenknopfs in größerer Dichte und blühend vorkam.

### 2.1.5.3 Faunistische Bewertung

Das Auftreten des Dunklen Wiesenknopf-Ameisenbläulings als FFH-Art ist generell als erfreulich einzustufen. Durch dessen obligate Bindung an den Großen Wiesenknopf (*Sanguisorba officinalis*) konnte die Art jeweils in Bereichen festgestellt werden, in denen dieser zur Flugzeit blühend vorkam.

Durch die im Verhältnis zum lokalen Gesamtbestand des Großen Wiesenknopfs verhältnismäßig geringe Anzahl an Einzelpflanzen im Geltungsbereich, kann eine erhebliche Beeinträchtigung des Dunklen Wiesenknopf-Ameisenbläulings ausgeschlossen werden. Diejenigen Bereiche, in denen der Große Wiesenknopf in größerer Anzahl bzw. nahezu flächendeckend vorkommt, werden durch die Planungen nicht entwertet bzw. überplant. Hinsichtlich des geplanten Eingriffs ist davon auszugehen, dass der Dunkle Wiesenknopf-Ameisenbläuling nicht erheblich beeinträchtigt wird.

Zur detaillierteren Abschätzung der zu erwartenden Auswirkungen wird der **Dunkle Wiesenknopf-Ameisenbläuling** im Zuge der anschließenden artenschutzrechtlichen Betrachtung berücksichtigt.



**Abb. 7:** *Maculinea* im Untersuchungsraum 2023 (Bildquelle: Hess. Ministerium für Umwelt, Klimaschutz, Landwirtschaft und Verbraucherschutz, aus [natureg.hessen.de](https://natureg.hessen.de), 08/2023).

**Info zur Ökologie von Dunklen und dem Hellen Wiesenknopf-Ameisenbläuling**

Bei dem Dunklen und dem Hellen Wiesenknopf-Ameisenbläuling dreht sich ein Großteil des Lebenszyklus um den Großen Wiesenknopf, auf dem auch schon die Paarung stattfindet. Beide Arten legen stets pro Blütenkopf ein Ei, aus dem sich eine charakteristische, rot gefärbte Raupe entwickelt, welche in der Folge die Blütenköpfe von innen auffrisst, bis sie halberwachsen ist. Danach lässt sie sich von der Pflanze fallen und wird von Ameisen in ihre Nester getragen. Dort überwintert sie. Hier frisst die Raupe einerseits die Ameisenbrut, liefert andererseits den Ameisen aber ein zuckerhaltiges Sekret. Der Falter kann also nur existieren, wenn gleichzeitig bestimmte Ameisenarten (*Myrmica rubra*, *M. samaneti*, *M. scabrinodis*) vorkommen. Die Raupen sind in der Lage, den Nestgeruch der Ameisen zu imitieren. Im Ameisennest werden sie von den Ameisen wie die eigene Brut gepflegt, obwohl sie sich bis zur Verpuppung räuberisch von deren Eiern und Larven ernähren. Sie überwintern im Ameisenbau und verpuppen sich auch dort im Frühjahr. Nach dem Schlüpfen aus der Puppe muss der Schmetterling sofort das Ameisennest verlassen, da jetzt die Tarnung nicht mehr funktioniert und der Schmetterling nun selbst als Beute betrachtet wird.

**2.2 Stufe II: Prüfung von Verbotstatbeständen und Vermeidung von Beeinträchtigungen**

In die Stufe II des Verfahrens wurden folgende Arten der untersuchten Tiergruppen aufgenommen:

**a) Vögel**

Von den im Rahmen der faunistischen Untersuchungen nachgewiesenen Reviervogelarten wurden **Feldlerche, Gartenrotschwanz, Goldammer, Grünfink, Star** und **Stieglitz** detailliert betrachtet. Die nachfolgenden Prüfungen von Verbotstatbeständen, Vermeidung von Beeinträchtigungen und eventuelle Ausnahmeverfahren werden aufgrund des unzureichenden bis ungünstigen bzw. schlechten Erhaltungszustands (Vogelampel: gelb, rot) als ausführliche Art-für-Art-Prüfung (inkl. Prüfbögen) durchgeführt.

Reviervogelarten und Nahrungsgäste mit günstigem Erhaltungszustand (Vogelampel: grün) werden entsprechend der Vorgabe im Leitfaden für die artenschutzrechtliche Prüfung in Hessen in tabellarischer Form bearbeitet (Kap. 2.2.1).

Für Nahrungsgäste, die nach BArtSchV „streng geschützt“ sind oder deren Erhaltungszustand als unzureichend bis ungünstig bzw. schlecht (Vogelampel: gelb, rot) eingestuft werden oder die im Anhang I der EU-Vogelschutzrichtlinie genannt werden, sind Sachverhalte oft nicht eindeutig zuzuordnen, da das „Störungsverbot“ Art. 12 Abs. 1 b) FFH-RL nur dann eintritt, wenn diese Störung an den Fortpflanzungs- und Ruhestätten erfolgt oder sich auf deren Funktion auswirkt. Auf eine Art-für-Art-Prüfung wird daher bei diesen Arten verzichtet und stattdessen eine tabellarische Bewertung vorgenommen (Kap. 2.2.2). Sollten sich im Zusammenhang Hinweise ergeben, dass Tatbestände nach § 44 Abs. 1 Nr. 2 (Erhebliche Störung) oder Nr. 3 (Mittelbare Berührung, vgl. TRAUTNER 2020, S. 61) eintreten könnten, werden die betroffenen Vogelarten in die Art-für-Art Prüfung aufgenommen.

**b) Reptilien**

Aufgrund der fehlenden Nachweise von Reptilien werden diese in der artenschutzrechtlichen Betrachtung nicht weiter berücksichtigt.

**c) *Maculinea*-Arten**

Im Rahmen der faunistischen Untersuchungen konnte im Untersuchungsraum das Vorkommen des **Dunklen Wiesenknopf-Ameisenbläulings** als streng geschützte FFH-Anhang II & IV-Art nachgewiesen werden. Die nachfolgenden Schritte betrachten die Prüfungen von Verbotstatbeständen, die Vermeidung von Beeinträchtigungen und eventuelle Ausnahmeverfahren. Die Prüfung wird anhand der aktuellen Musterbögen (Stand Juni 2015) als Art-für-Art-Prüfung durchgeführt. Zur besseren Übersicht erläutert eine tabellarische Darstellung die Resultate der Prüfung hinsichtlich der berücksichtigten Prüffaktoren sowie der Maßnahmen.

**2.2.1 Tabellarische Prüfung von Vögeln mit günstigem Erhaltungszustand**

Für Vogelarten mit günstigem Erhaltungszustand (Vogelampel: grün) wird aufgrund ihrer Häufigkeit und Anpassungsfähigkeit davon ausgegangen, dass die ökologische Funktion ihrer Fortpflanzungs- und Ruhestätten im räumlichen Zusammenhang (bezogen auf § 44 Abs.1 Nr. 3 BNatSchG) weiterhin gewahrt wird bzw. keine Verschlechterung des Erhaltungszustands der lokalen Population eintritt (bezogen auf § 44 Abs.1 Nr.2 BNatSchG).

Das Eintreten der Verbotstatbestände nach § 44 Abs. 1 Nr. 1 BNatSchG (Verletzung und Tötung) kann für die betroffenen Arten (vgl. Tab. 8) nach der Prüfung ausgeschlossen werden.

**Allgemeine Hinweise**

Zur Vermeidung von Eingriffen in Ruhe- und Fortpflanzungsstätten und der damit möglichen Tötung und Verletzung von Individuen sind generell folgende Maßnahmen zum Schutz und Erhalt der Avifauna zu beachten:

- Von einer Rodung von Bäumen und Gehölzen ist während der Brutzeit (01. März - 30. Sept.) aus artenschutzrechtlichen Gründen abzusehen. Sofern Rodungen in diesem Zeitraum notwendig werden, sind die betroffenen Bereiche zeitnah vor Beginn der Maßnahme durch einen Fachgutachter auf aktuelle Brutvorkommen zu kontrollieren.
- Zur Verhinderung von Vogelschlag an spiegelnden Gebäudefronten sind gemäß § 37 Abs. 3 HeNatG großflächige Glasfassaden zu vermeiden. Dort wo sie unvermeidbar sind, ist die Durchsichtigkeit durch Verwendung transluzenter Materialien oder flächiges Aufbringen von Markierungen (Punktraster, Streifen) so zu reduzieren, dass ein Vogelschlag vermieden wird. Zur Verringerung der Spiegelwirkung sollte eine Verglasung mit Außenreflexionsgrad von maximal 15 % verwendet werden.

Erhebliche bau-, anlage- und betriebsbedingte Auswirkungen sind nicht zu erwarten. Viele der gefundenen Vogelarten gelten als verhältnismäßig stresstolerant. Im Planungsraum kann es während der

Bauzeit durch Lärmemissionen sowie sonstige Störungen zu vorübergehenden Beeinträchtigungen der Fauna kommen. Die bauzeitliche Verdrängung der Fauna durch die temporäre Inanspruchnahme klingt nach Abschluss der Baumaßnahme ab. Nachhaltige Beeinträchtigungen sind aufgrund der Verfügbarkeit von Alternativhabitaten in der Umgebung nicht zu erwarten.

**Tab. 8:** Prüfung der Betroffenheit von Vogelarten mit günstigem Erhaltungszustand (Vogelampel: grün).

Trivialname	Art		§ 44 Abs.1 (1) BNatSchG „Fangen, Töten, Verletzen“	§ 44 Abs.1 (2) BNatSchG „Erhebliche Störung“	§ 44 Abs. 1 (3) BNatSchG „Zerst. v. Fort- pflanzungs- und Ruhestätten“	Erläuterung zur Betroffenheit	Vermeidungs- bzw. Ausgleichs- Maßnahmen
Amsel	<i>Turdus merula</i>	R	nein	nein	nein	außerhalb des Planbereichs	
Bachstelze	<i>Motacilla alba</i>	R	nein	nein	nein	außerhalb des Planbereichs	
Blaumeise	<i>Parus caeruleus</i>	R	nein	nein	nein	außerhalb des Planbereichs	
Dohle	<i>Coloeus monedula</i>	N	nein	nein	nein	keine Betroffenheit	
Dorn- grasmücke	<i>Sylvia communis</i>	R	nein	nein	nein	außerhalb des Planbereichs	
Garten- grasmücke	<i>Sylvia borin</i>	R	nein	nein	nein	außerhalb des Planbereichs	
Hausrot- schwanz	<i>Phoenicurus ochruros</i>	R	nein	nein	nein	außerhalb des Planbereichs	
Hausperling	<i>Passer domesticus</i>	R	nein	nein	nein	außerhalb des Planbereichs	
Klappergras- mücke	<i>Sylvia curruca</i>	N	nein	nein	nein	keine Betroffenheit	
Kohlmeise	<i>Parus major</i>	R	nein	nein	nein	außerhalb des Planbereichs	
Kolkrabe	<i>Corvus corax</i>	N	nein	nein	nein	keine Betroffenheit	
Mönchs- grasmücke	<i>Sylvia atricapilla</i>	R	nein	nein	nein	außerhalb des Planbereichs	
Rabenkrähe	<i>Corvus corone</i>	N	nein	nein	nein	keine Betroffenheit	
Ringeltaube	<i>Columba palumbus</i>	N	nein	nein	nein	keine Betroffenheit	
Singdrossel	<i>Turdus philomelos</i>	R	nein	nein	nein	außerhalb des Planbereichs	
Wiesen- schafstelze	<i>Motacilla flava</i>	N	nein	nein	nein	keine Betroffenheit	
Zaunkönig	<i>Troglodytes troglodytes</i>	R	nein	nein	nein	außerhalb des Planbereichs	
Zilpzalp	<i>Phylloscopus collybita</i>	R	nein	nein	nein	außerhalb des Planbereichs	
N = Nahrungsgast R = Reviervogel							

## 2.2.2 Tabellarische Prüfung von Nahrungsgästen mit ungünstigem Erhaltungszustand bzw. streng geschützten Arten (BArtSchV)

Nachfolgend ist die Prüfung von Verbotstatbeständen, Vermeidung von Beeinträchtigungen für Nahrungsgäste mit ungünstigem bis unzureichendem bzw. schlechtem Erhaltungszustand (Vogelampel: gelb, rot) und streng geschützten Arten (BArtSchV) in tabellarischer Form dargestellt (Tab. 9).



Auswirkungen auf Ruhe- und Fortpflanzungsstätten sind jeweils nicht zu erwarten. Durch die Nutzung des Geltungsbereichs wird ein Teilaspekt des Nahrungshabitats der vorkommenden Vogelarten berührt. Nachhaltige Beeinträchtigungen für die Arten können aber aufgrund des ausreichenden Angebots von adäquaten Alternativen in der Umgebung und der nur losen Bindung an den Planungsraum ausgeschlossen werden (vgl. Kap. 2.1.3.3). Bau-, anlage- und betriebsbedingte Auswirkungen sind für die nachgewiesenen Nahrungsgäste nicht zu erwarten.

**Tab. 9:** Prüfung der potentiellen Betroffenheit von Nahrungsgästen mit ungünstigem bis unzureichendem bzw. schlechtem Erhaltungszustand (Vogelampel: gelb, rot) und streng geschützten Arten (BArtSchV).

Trivialname	Art	EU- VSRL	Schutz D	§ 44 Abs.1 (1) BNatSchG „Fangen, Töten, Verletzen“	§ 44 Abs.1 (2) BNatSchG „Erhebliche Störung“	§ 44 Abs. 1 (3) BNatSchG „Zerst. v. Fort- pflanzungs- und Ruhestätten“	Erläuterung zur Betroffenheit	Vermeidungs- bzw. Ausgleichs- Maßnahmen
Bluthänfling	<i>Carduelis cannabina</i>	-	§	nein	nein	nein	lose Habitatbindung; unerheblich	-
Dohle	<i>Coloeus monedula</i>	-	§	nein	nein	nein	lose Habitatbindung; unerheblich	-
Elster	<i>Pica pica</i>	-	§	nein	nein	nein	lose Habitatbindung; unerheblich	-
Gebirgsstelze	<i>Motacilla cinerea</i>	-	§	nein	nein	nein	lose Habitatbindung; unerheblich	-
Grünspecht	<i>Picus viridis</i>	-	§§	nein	nein	nein	lose Habitatbindung; unerheblich	-
Mauersegler	<i>Apus apus</i>	-	§	nein	nein	nein	synanthroper Luftjäger; unerheblich	-
Mäusebussard	<i>Buteo buteo</i>	-	§§	nein	nein	nein	lose Habitatbindung; unerheblich	-
Mehlschwalbe	<i>Delichon urbicum</i>	-	§	nein	nein	nein	synanthroper Luftjäger; unerheblich	-
Rauchschwalbe	<i>Hirundo rustica</i>	-	§	nein	nein	nein	synanthroper Luftjäger; unerheblich	-
Rotmilan	<i>Milvus milvus</i>	I	§§	nein	nein	nein	lose Habitatbindung; unerheblich	-
Turmfalke	<i>Falco tinnunculus</i>	-	§§	nein	nein	nein	lose Habitatbindung; unerheblich	-

I = Art des Anhangs I der EU-Vogelschutzrichtlinie    Z = Gefährdete Zugvogelart nach Art. 4.2 der VSRL  
 § = besonders geschützt    §§ = streng geschützt

### 2.2.3 Art-für-Art-Prüfung

Aus Gründen der Übersichtlichkeit erfolgt in diesem Abschnitt eine Zusammenfassung der Ergebnisse der Prüfungen. Hierfür wird eine tabellarische Form gewählt (Tab. 10).

Die Tabelle stellt die Resultate der einzelnen Prüfschritte, das resultierende Ergebnis zur Notwendigkeit einer Ausnahmeregelung, eine kurze Erläuterung zur Betroffenheit sowie mögliche Vermeidungsmaßnahmen und vorgezogene Ausgleichs-Maßnahmen dar. Ausführliche Angaben und Begründungen enthalten die Prüfbögen im Anhang (Kap. 4).

**Tab. 10:** Übersicht der Prüfung der potentiellen Betroffenheit von Arten mit ungünstigem bis unzureichendem bzw. schlechtem Erhaltungszustand (Vogelampel: gelb, rot) und streng geschützten Arten (BArtSchV, BNatSchG, FFH-RL).

Trivialname	Art	Fortpflanzungs- oder Ruhestätte	§ 44 Abs.1 (1) BNatSchG „Fangen, Töten, Verletzen“	§ 44 Abs.1 (2) BNatSchG „Erhebliche Störung“	§ 44 Abs. 1 (3) BNatSchG „Zerst. v. Fortpflanzungs- und Ruhestätten“	Ausnahmegenehmigung nach § 45 Abs. 7 BNatSchG erforderlich?
Feldlerche	<i>Alauda arvensis</i>	Ein Revier im Planbereich; drei Reviere die durch Kulisseneffekte betroffen werden; ein Revier im weiteren Umfeld	möglich, vermeidbar	nein	möglich, ausgleichbar	nein
Gartenrotschwanz	<i>Phoenicurus phoenicurus</i>	Ein Revier außerhalb des Planbereichs	nein	nein	nein	nein
Goldammer	<i>Emberiza citrinella</i>	Zwei Reviere außerhalb des Planbereichs	nein	nein	nein	nein
Grünfink	<i>Carduelis chloris</i>	Ein Revier außerhalb des Planbereichs	nein	nein	nein	nein
Star	<i>Sturnus vulgaris</i>	Ein Revier außerhalb des Planbereichs	nein	nein	nein	nein
Stieglitz	<i>Carduelis carduelis</i>	Ein Revier außerhalb des Planbereichs	nein	nein	nein	nein
Dunkler Wiesenknopf-Ameisenbläuling	<i>Maculinea nausithous</i>	Vorkommen außerhalb des Planbereichs	nein	nein	nein	nein

### Vögel

#### Feldlerche

Ein Revier der Feldlerche konnte innerhalb des Geltungsbereichs festgestellt werden. Zwei Reviere der Feldlerche befinden sich im direkten Umfeld (< 100 m) und werden durch Kulisseneffekte betroffen. Dementsprechend sind artenschutzrechtliche Konflikte möglich. Zwei weitere Reviere der Feldlerche befinden sich im weiteren Umfeld und wird durch die Planungen nicht betroffen.

Die auszugleichende Fläche ergibt sich aus dem jeweiligen Bedarf für die betroffenen Reviere. Es ergibt sich ein Ausgleichsbedarf für die Feldlerche von 3.750 m<sup>2</sup> (1.250 m<sup>2</sup> pro betroffenes Revier).

Das Eintreten der Verbotstatbestände nach § 44 Abs. 1 Nr. 1 BNatSchG (Verletzung und Tötung), § 44 Abs. 1 Nr. 2 BNatSchG (Erhebliche Störung) und § 44 Abs. 1 Nr. 3 BNatSchG (Zerstören von

Fortpflanzungs- und Ruhestätten) kann für die Feldlerche nach der Prüfung bei Berücksichtigung von Vermeidungs- und vorgezogenen Ausgleichsmaßnahmen ausgeschlossen werden (vgl. Kap. 4 „Anhang Prüfbogen“). Hierbei sind folgende Maßnahmen umzusetzen:

#### **Vermeidungsmaßnahme:**

- Bei Baubeginn zwischen 01. März und 30. September ist der gesamte bisher landwirtschaftlich genutzte Eingriffsraum einschließlich vorhandener Feld- und Wegraine in 2-wöchigem Abstand ab Ende Februar regelmäßig umzubrechen oder zu mulchen, damit sich keine geeigneten Brutbedingungen einstellen können.

#### **Vorgezogene Ausgleichsmaßnahme (CEF-Maßnahme):**

- Herstellung von mehrjährigen Blühstreifen/-flächen auf einer Gesamtfläche von mindestens 3.750 m<sup>2</sup> im Bereich der Flurstücke 63/4, 63/6 und 87, jeweils Flur 2, Gemarkung Gönner. Hierbei sind folgende Voraussetzungen zu beachten:
  - Mindestbreite Blühstreifen 10 m.
  - 100 m Mindestabstand zu größeren Vertikalkulissen.
  - Erste Einsaat auf Blühstreifen/-fläche im Herbst.
  - 1. Jahr (nach Einsaat): keine Bearbeitung.
  - 2. Jahr: keine Bearbeitung.
  - 3. Jahr: Sachte Bearbeitungen mit Egge/Grubber im Herbst, um das Pflanzenmaterial unterzuarbeiten. Umbruch und erneute Einsaat im Herbst.
  - 4. Jahr: keine Bearbeitung.
  - 5. Jahr: keine Bearbeitung.
  - 6. Jahr: Sachte Bearbeitungen mit Egge/Grubber im Herbst, um das Pflanzenmaterial unterzuarbeiten. Umbruch und erneute Einsaat im Herbst.
  - Aussaatstärke: gemäß Herstellerangaben
  - Kein Einsatz von Düngern, Herbiziden, Insektiziden, Fungiziden.
  - Monitoring der Maßnahmen (Bestandskontrolle über mind. 5 Jahre).
  - Saatgut: Rebhuhn- und Feldlerchenmischung z.B. von Saaten-Zeller (oder vergleichbarem) mit folgender Zusammensetzung (vgl. Tab. 11).

**Tab. 11:** Zusammensetzung des Saatguts für Blühstreifen für Feldlerche.

Art	Trivialname	Anteil
<b>Wildkräuter 40,0 %</b>		
<i>Achillea millefolium</i>	Wiesenschafgarbe	1,00
<i>Anthemis tinctoria</i>	Färberhundskamille	0,70
<i>Campanula rapunculoides</i>	Ackerglockenblume	0,10
<i>Centaurea cyanus</i>	Kornblume	3,00
<i>Centaurea jacea s.str.</i>	Wiesenflockenblume	1,00

**Tab. 11 [Forstsetzung]:** Zusammensetzung des Saatguts für Blühstreifen für Feldlerche.

Art	Trivialname	Anteil
<i>Cichorium intybus</i>	Wegwarte	5,00
<i>Daucus carota</i>	Wilde Möhre	1,70
<i>Echium vulgare</i>	Gewöhnlicher Natternkopf	3,50
<i>Hypericum perforatum</i>	Echtes Johanniskraut	0,60
<i>Isatis tinctoria</i>	Färberwaid	1,00
<i>Knautia arvensis</i>	Ackerwitwenblume	0,30
<i>Leucanthemum ircutianum</i>	Gewöhnliche Margerite	2,00
<i>Malva moschata</i>	Moschusmalve	0,50
<i>Melilotus officinalis</i>	Echter Steinklee	3,00
<i>Origanum vulgare</i>	Wilder Majoran	0,10
<i>Papaver rhoeas</i>	Klatschmohn	1,00
<i>Pastinaca sativa s.str.</i>	Pastinak	1,00
<i>Plantago lanceolata</i>	Spitzwegerich	6,00
<i>Raphanus raphanistrum</i>	Hederich	1,00
<i>Salvia pratensis</i>	Wiesensalbei	2,20
<i>Scorzoneroide autumnalis</i>	Herbstlöwenzahn	0,20
<i>Silene latifolia ssp. Alba</i>	Weißer Lichtnelke	1,30
<i>Sinapis arvensis</i>	Ackersenf	3,20
<i>Solidago virgaurea</i>	Echte Goldrute	0,20
<i>Verbascum densiflorum</i>	Große Königskerze	0,40
<b>Kulturpflanzen 60,0 %</b>		
<i>Calendula officinalis</i>	Garten-Ringelblume	16,00
<i>Camelina sativa</i>	Leindotter	3,00
<i>Coriandrum sativum</i>	Koriander	19,00
<i>Foeniculum vulgare</i>	Fenchel	19,00
<i>Lepidium sativum</i>	Garten-Kresse	1,00
<i>Rucola selvatica</i>	Wilde Rauke	2,00

Gartenrotschwanz, Goldammer, Grünfink, Star und Stieglitz

Die Reviere von Gartenrotschwanz, Goldammer, Grünfink, Star und Stieglitz befinden sich außerhalb des aktuellen Geltungsbereichs. Diese werden durch die Planungen weder direkt noch indirekt betroffen. Dementsprechend sind artenschutzrechtliche Konflikte nicht möglich.

Das Eintreten der Verbotstatbestände nach § 44 Abs. 1 Nr. 1 BNatSchG (Verletzung und Tötung), § 44 Abs. 1 Nr. 2 BNatSchG (Erhebliche Störung) und § 44 Abs. 1 Nr. 3 BNatSchG (Zerstören von Fortpflanzungs- und Ruhestätten) kann für Gartenrotschwanz, Goldammer, Haussperling und Stieglitz ausgeschlossen werden.

**Maculinea-Arten**Dunkler Wiesenknopf-Ameisenbläuling

Angrenzend an den Geltungsbereich konnte das Vorkommen des Dunklen Wiesenknopf-Ameisenbläulings (*Maculinea nausithous*) nachgewiesen werden. Es ist davon auszugehen, dass der Dunkle Wiesenknopf-Ameisenbläuling nicht erheblich beeinträchtigt wird. Das Eintreten der Verbotstatbestände

nach § 44 Abs. 1 Nr. 1 BNatSchG (Verletzung und Tötung), § 44 Abs. 1 Nr. 2 BNatSchG (Erhebliche Störung) und § 44 Abs. 1 Nr. 3 BNatSchG (Zerstören von Fortpflanzungs- und Ruhestätten) kann für den Dunklen Wiesenknopf-Ameisenbläuling ausgeschlossen werden.

**Aus fachgutachterlicher Sicht stehen der Planung unter Berücksichtigung der vorgeschlagenen Maßnahmen keine artenschutzrechtlichen Konflikte entgegen.**

**Unter Berücksichtigung aller oben genannten Maßnahmen besteht kein Erfordernis der Zulassung einer Ausnahme nach § 45 Abs. 7 BNatSchG.**

### **2.3 Stufe III: Ausnahmeverfahren**

Da durch das Vorhaben gegen keines der Verbote des § 44 Abs. 1 BNatSchG verstoßen wird, kann die Durchführung eines Ausnahmeverfahrens inklusive der Klärung der dafür nötigen Voraussetzungen entfallen.

### **2.4 Fazit**

Die Verbandsversammlung des Zweckverbandes Interkommunales Gewerbegebiet Angelburg / Steffenberg hat gemäß § 2 Abs.1 BauGB die Aufstellung des Bebauungsplanes „Interkommunales Gewerbegebiet“ – 1. Bauabschnitt – 1.Änderung in den Ortsteilen Angelburg-Gönnern und Steffenberg-Niedereisenhausen sowie Änderung des Flächennutzungsplanes der Gemeinden Angelburg und Steffenberg in diesem Bereich beschlossen. Der Bericht bezieht sich auf den Vorentwurf des Bebauungsplans mit Stand vom 13.03.2025.

Das vorliegende Gutachten verfolgt die in diesem Zusammenhang geforderte Überprüfung, ob durch die geplante Nutzung artenschutzrechtlich besonders zu prüfende Arten betroffen sind. Gegebenenfalls ist sicherzustellen, dass durch geeignete Maßnahmen keine Verbotstatbestände gemäß § 44 BNatSchG eintreten. Der Bericht liefert Aussagen zur angetroffenen Fauna, deren artenschutzrechtlichen Status und hebt wichtige Strukturelemente im Planungsraum hervor. Quantifizierende Aussagen zu notwendigen Vermeidungs- und Ausgleichsmaßnahmen sind in den Prüfbögen festgelegt.

Ziel der Planung ist die Umwandlung der bisherigen Ausweisung eines Industriegebietes gemäß § 9 BauNVO in ein Gewerbegebiet i.S.d. § 8 BauNVO und Flächen für den Gemeinbedarf i.S.d. § 9 Abs. 1 Nr. 5 BauGB. Neben den gewerblichen Nutzungen sollen auch Gebäude und Einrichtungen für kirchliche, medizinische, therapeutische und pflegerische Zwecke ermöglicht werden, die bisher nicht oder nur ausnahmsweise zulässig waren.

Als Resultat der Vorauswahl weist der Geltungsbereich unter Berücksichtigung der räumlichen Lage und der Habitatausstattung Qualitäten als Lebensraum für Vögel, Reptilien und *Maculinea*-Arten auf. Infolgedessen ergibt sich das Erfordernis der Betrachtung der artenschutzrechtlichen Belange gemäß Bundesnaturschutzgesetz (BNatSchG).

Aus der Analyse sind als artenschutzrechtlich besonders zu prüfende Vogelarten **Feldlerche, Gartenrotschwanz, Goldammer, Grünfink, Star** und **Stieglitz** sowie als artenschutzrechtlich besonders zu prüfende Tagfalterart der **Dunkle Wiesenknopf-Ameisenbläuling** hervorgegangen. Dementsprechend sind artenschutzrechtliche Konflikte möglich.

Reptilien wurden nicht nachgewiesen.

### Artenschutzrechtliche Konflikte

Das Eintreten der Verbotstatbestände nach § 44 Abs. 1 Nr. 1 BNatSchG (Verletzung und Tötung), § 44 Abs. 1 Nr. 2 BNatSchG (Erhebliche Störung) und § 44 Abs. 1 Nr. 3 BNatSchG (Zerstören von Fortpflanzungs- und Ruhestätten) kann für die **Feldlerche** nach der Prüfung bei Berücksichtigung von Vermeidungs- und vorgezogenen Ausgleichsmaßnahmen ausgeschlossen werden (vgl. Kap. 2.2.3 „Art-für-Art-Prüfung“, Kap. 4 „Anhang Prüfbogen“). Hierbei sind folgende Maßnahmen umzusetzen:

#### **Vermeidungsmaßnahmen:**

- Bei Baubeginn zwischen 01. März und 30. September ist der gesamte bisher landwirtschaftlich genutzte Eingriffsraum einschließlich vorhandener Feld- und Wegraine in 2-wöchigem Abstand ab Ende Februar regelmäßig umzubrechen oder zu mulchen, damit sich keine geeigneten Brutbedingungen einstellen können.

#### **Vorgezogene Ausgleichsmaßnahme (CEF-Maßnahme):**

##### **Vermeidungsmaßnahme:**

- Bei Baubeginn zwischen 01. März und 30. September ist der gesamte bisher landwirtschaftlich genutzte Eingriffsraum einschließlich vorhandener Feld- und Wegraine in 2-wöchigem Abstand ab Ende Februar regelmäßig umzubrechen oder zu mulchen, damit sich keine geeigneten Brutbedingungen einstellen können.

#### **Vorgezogene Ausgleichsmaßnahme (CEF-Maßnahme):**

- Herstellung von mehrjährigen Blühstreifen/-flächen auf einer Gesamtfläche von mindestens 3.750 m<sup>2</sup> im Bereich der Flurstücke 63/4, 63/6 und 87, jeweils Flur 2, Gemarkung Gönnern. Hierbei sind folgende Voraussetzungen zu beachten:
  - Mindestbreite Blühstreifen 10 m.
  - 100 m Mindestabstand zu größeren Vertikalkulissen.
  - Erste Einsaat auf Blühstreifen/-fläche im Herbst.
  - 1. Jahr (nach Einsaat): keine Bearbeitung.
  - 2. Jahr: keine Bearbeitung.
  - 3. Jahr: Sachte Bearbeitungen mit Egge/Grubber im Herbst, um das Pflanzenmaterial unterzuarbeiten. Umbruch und erneute Einsaat im Herbst.
  - 4. Jahr: keine Bearbeitung.

- 5. Jahr: keine Bearbeitung.
- 6. Jahr: Sachte Bearbeitungen mit Egge/Grubber im Herbst, um das Pflanzenmaterial unterzuarbeiten. Umbruch und erneute Einsaat im Herbst.
- Aussaatstärke: gemäß Herstellerangaben
- Kein Einsatz von Düngern, Herbiziden, Insektiziden, Fungiziden.
- Monitoring der Maßnahmen (Bestandskontrolle über mind. 5 Jahre).
- Saatgut: Rebhuhn- und Feldlerchenmischung z.B. von Saaten-Zeller (oder vergleichbarer Zusammensetzung).

#### **Artenschutzrechtlich besonders zu prüfende Arten ohne Konfliktpotential**

Gartenrotschwanz, Goldammer, Grünfink, Star, Stieglitz und Dunkler Wiesenknopf-Ameisenbläuling

Das Eintreten der Verbotstatbestände nach § 44 Abs. 1 Nr. 1 BNatSchG (Verletzung und Tötung), § 44 Abs. 1 Nr. 2 BNatSchG (Erhebliche Störung) und § 44 Abs. 1 Nr. 3 BNatSchG (Zerstören von Fortpflanzungs- und Ruhestätten) kann für Gartenrotschwanz, Goldammer, Grünfink, Star, Stieglitz und Dunkler Wiesenknopf-Ameisenbläuling ausgeschlossen werden.

#### **Allgemeine Maßnahmen für Vögel mit günstigem Erhaltungszustand und Allgemeine Störungen**

Das Eintreten der Verbotstatbestände nach § 44 Abs. 1 Nr. 1 BNatSchG (Verletzung und Tötung) kann für die betroffenen Arten nach der Prüfung ausgeschlossen werden.

#### **Allgemeine Hinweise**

Zur Vermeidung von Eingriffen in Ruhe- und Fortpflanzungsstätten und der damit möglichen Tötung und Verletzung von Individuen sind generell folgende Maßnahmen zum Schutz und Erhalt der Avifauna zu beachten:

- Von einer Rodung von Bäumen und Gehölzen ist während der Brutzeit (01. März - 30. Sept.) aus artenschutzrechtlichen Gründen abzusehen. Sofern Rodungen in diesem Zeitraum notwendig werden, sind die betroffenen Bereiche zeitnah vor Beginn der Maßnahme durch einen Fachgutachter auf aktuelle Brutvorkommen zu kontrollieren.
- Zur Verhinderung von Vogelschlag an spiegelnden Gebäudefronten sind gemäß § 37 Abs. 3 HeNatG großflächige Glasfassaden zu vermeiden. Dort wo sie unvermeidbar sind, ist die Durchsichtigkeit durch Verwendung transluzenter Materialien oder flächiges Aufbringen von Markierungen (Punktraster, Streifen) so zu reduzieren, dass ein Vogelschlag vermieden wird. Zur Verringerung der Spiegelwirkung sollte eine Verglasung mit Außenreflexionsgrad von maximal 15 % verwendet werden.

Erhebliche bau-, anlage- und betriebsbedingte Auswirkungen sind nicht zu erwarten. Viele der gefundenen Vogelarten gelten als verhältnismäßig stresstolerant. Im Planungsraum kann es während der Bauzeit durch Lärmemissionen sowie sonstige Störungen zu vorübergehenden Beeinträchtigungen der Fauna kommen. Die bauzeitliche Verdrängung der Fauna durch die temporäre Inanspruchnahme klingt



nach Abschluss der Baumaßnahme ab. Nachhaltige Beeinträchtigungen sind aufgrund der Verfügbarkeit von Alternativhabitaten in der Umgebung nicht zu erwarten.

### **Artenschutzrechtlich besonders zu prüfende Nahrungsgäste**

Der Planungsraum und dessen Umfeld stellt für Bluthänfling, Dohle, Elster, Gebirgsstelze, Grünspecht, Mauersegler, Mäusebussard, Mehlschwalbe, Rauchschwalbe, Rotmilan und Turmfalke ein häufig frequentiertes Jagd- und Nahrungsrevier dar. Durch die aktuelle Nutzung finden die Nahrungsgäste insgesamt mäßige Bedingungen mit einem angemessenen Angebot an Beutetieren. Es kann jedoch davon ausgegangen werden, dass die festgestellten Arten nur eine lose Bindung an den Planungsraum aufweisen und ggf. auf Alternativflächen in der Umgebung ausweichen. Entsprechend geeignete Strukturen kommen im Umfeld des Planungsraums noch regelmäßig vor. Es ist mit keiner Beeinträchtigung der Arten zu rechnen, die eine erhebliche Verschlechterung des Erhaltungszustands der jeweiligen lokalen Populationen bedingen könnte. Lärmemissionen sowie sonstige Störungen während der Bauzeiten führen meist zu vorübergehenden Beeinträchtigungen der Fauna. Die bauzeitliche Verdrängung ist somit in der Regel nur temporär und klingt nach Abschluss der Baumaßnahme ab.

**Aus fachgutachterlicher Sicht stehen der Planung unter Berücksichtigung der vorgeschlagenen Maßnahmen keine artenschutzrechtlichen Konflikte entgegen.**

**Unter Berücksichtigung aller oben genannten Maßnahmen besteht kein Erfordernis der Zulassung einer Ausnahme nach § 45 Abs. 7 BNatSchG.**

### **Allgemeine Hinweise**

#### **Beleuchtungsmanagement**

Zur Vermeidung von Beeinträchtigungen der Fauna sollten für die funktionale Außenbeleuchtung folgende Maßnahmen berücksichtigt werden:

- Eine direkte Beleuchtung von Gebäuden, Bäumen und Gehölzen ist zu vermeiden.
- Es sind nur voll abgeschirmte Leuchten (besonders Wandleuchten) einzusetzen, die das Licht ausschließlich nach unten abstrahlen ("down-lights").
- Es sind ausschließlich Leuchtmittel (z. B. LED-Technik oder Natriumdampf-Hochdrucklampen) mit einer Farbtemperatur von maximal 3.000 Kelvin (warmweiße Lichtfarbe) zu verwenden (SCHROER et al. 2019, JIN et al. 2015).

### 3 Literatur

- BARTSCHV (2005): Verordnung zum Schutz wild lebender Tier- und Pflanzenarten. Zuletzt geändert durch Art. 10 G v. 21.1.2013 I 95.
- BfN (2019): Ergebnisse nationaler FFH-Bericht 2019, Erhaltungszustand der Arten, Vergleich Hessen – Deutschland. Stand 23.10.2019.
- BNATSCHG (2021): Gesetz über Naturschutz und Landschaftspflege vom 29.07.2009; BGBl I I S. 2542; Geltung ab 01.03.2010 FNA: 791-9; 7 Wirtschaftsrecht 79 Forstwirtschaft, Naturschutz, Jagdwesen und Fischerei 791 Naturschutz. Stand: zuletzt geändert durch Artikel 1 des Gesetzes vom 18.08.2021 BGBl I I S. 3908.
- EIONET (2013-2018): <https://nature-art17.eionet.europa.eu/article17/species/summary/>
- HENATG (2023): Hessisches Gesetz zum Schutz der Natur und zur Pflege der Landschaft vom 25.05.2023; Nr. 18 – Gesetz- und Verordnungsblatt für das Land Hessen – 7. Juni 2023.
- HESSEN MOBIL (2020): Kartiermethodenleitfaden, 3. Fassung, September 2020. 96 Seiten.
- HESSISCHES MINISTERIUM FÜR UMWELT, KLIMASCHUTZ, LANDWIRTSCHAFT UND VERBRAUCHERSCHUTZ (HMUKLV) (2015): Leitfaden für die artenschutzrechtliche Prüfung in Hessen. Umgang mit den Arten des Anhangs IV der FFH-RL und den europäischen Vogelarten in Planungs- und Zulassungsverfahren. 3. Fassung (Dezember 2015).
- HÜPPOP, O., BAUER, H.G., HAUPT, H., RYSLAVY, T., SÜDBECK, P., WAHL, J. (2013): Rote Liste wandernder Vogelarten Deutschlands, 1. Fassung, 31 Dezember 2012. In Berichte zum Vogelschutz 49/50, S. 23-83.
- JIN, H, JIN, S., CHEN, L., CEN, S., YUAN, K. (2015): Research on the lighting performance of LED streetlights with different color temperatures. IEEE Photonics Journal 7 (6): 1-9. DOI: <https://doi.org/10.1109/JPHOT.2015.2497578>.
- RAT DER EUROPÄISCHEN GEMEINSCHAFT: Richtlinie 92/43 EWG des Rates zur Erhaltung der natürlichen Lebensräume sowie der wild lebenden Tiere und Pflanzen (Flora-Fauna-Habitat-Richtlinie FFH-RL) vom 21. Mai 1992 (ABl. L 206 vom 22.7.1992, S. 7).
- REINHARDT, R. & R. BOLZ (2011): Rote Liste und Gesamtartenliste der Tagfalter (Rhopalocera) (Lepidoptera: Papilionoidea et Hesperioidea) Deutschlands. – In: Binot-Hafke, M., Balzer, S., Becker, N., Gruttke, H., Haupt, H., Hofbauer, N., Ludwig, G., Matzke-Hajek, G. & Strauch, M. (Bearb.): Rote Liste der gefährdeten Tiere, Pflanzen und Pilze Deutschlands. Band 3: Wirbellose Tiere (Teil 1). – Bonn (Bundesamt für Naturschutz). – Naturschutz und Biologische Vielfalt 70 (3): 167–194.
- RYSLAVY, T., H.-G. BAUER, B. GERLACH, O. HÜPPOP, J. STAHLER, P. SÜDBECK & C. SUDFELDT (2020): Rote Liste der Brutvögel Deutschlands. 6. Fassung Stand 30. September 2020. Berichte zum Vogelschutz 57.
- SCHROER, S. WEIß, N., GRUBISIC, M., MANFRIN, A., VAN GRUNSEN, R. STORMS, M., BERGER, A., VOIGT, C., KLENKE, R., HÖLKER, F. (2019): Analyse der Auswirkungen künstlichen Lichts auf die Biodiversität. Naturschutz und Biologische Vielfalt. Heft 168, BfN, Bonn Bad Godesberg. 200 S.
- STAATLICHE VOGELSCHUTZWARTE FÜR HESSEN, RHEINLAND-PFALZ UND SAARLAND (VSW) (2014): Zum Erhaltungszustand der Brutvogelarten Hessens. 2. Fassung (März 2014).
- STAATLICHE VOGELSCHUTZWARTE FÜR HESSEN, RHEINLAND-PFALZ UND SAARLAND (VSW) & HESSISCHE GESELLSCHAFT FÜR ORNITHOLOGIE UND NATURSCHUTZ (HGON) (2016): Rote Liste der bestandsgefährdeten Brutvogelarten Hessens, 10. Fassung, Stand Mai 2014. Hessisches Ministerium für Umwelt, Klimaschutz, Landwirtschaft und Verbraucherschutz, Wiesbaden (Hrsg.) (HMUKLV).

SÜDBECK, P., ANDREZKE, H., FISCHER, S., GEDEON, K., SCHIKORE, T. SCHRÖDER, K. & SUDFELDT, C. (2005): Methodenstandards zur Erfassung der Brutvögel Deutschlands. - Radolfzell, 792 S.

TRAUTNER, J. (2020): Artenschutz. Rechtliche Pflichten, fachliche Konzepte, Umsetzung in der Praxis. Eugen Ulmer KG, Stuttgart.

## 4 Anhang (Prüfbögen)

Allgemeine Angaben zur Art																					
1. Durch das Vorhaben betroffene Art																					
Feldlerche ( <i>Alauda arvensis</i> )																					
2. Schutzstatus, Gefährdungsstufe (Rote Listen)		3. Erhaltungszustand (Ampel-Schema)																			
<input type="checkbox"/>	FFH-RL- Anh. IV - Art		unbekannt	günstig	ungünstig-unzureichend																
<input checked="" type="checkbox"/>	Europäische Vogelart				ungünstig-schlecht																
..3..	RL Deutschland	EU:	<input checked="" type="checkbox"/>	<input type="checkbox"/>	<input type="checkbox"/>																
..V..	RL Hessen	Deutschland:	<input checked="" type="checkbox"/>	<input type="checkbox"/>	<input type="checkbox"/>																
...-	ggf. RL regional	Hessen:	<input type="checkbox"/>	<input type="checkbox"/>	<input checked="" type="checkbox"/>																
4. Charakterisierung der betroffenen Art																					
4.1 Lebensraumsprüche und Verhaltensweisen																					
<b>Allgemeines</b> Familie der Lerchen (Alaudidae). Die Art ist in Europa ein sehr häufiger Brutvogel und gilt trotz teilweise deutlicher Bestandsrückgänge in Teilen des Verbreitungsgebietes weltweit als ungefährdet. Im Herbst Gruppenbildung.																					
<b>Lebensraum</b> Offenes Gelände mit trockenen bis wechselfeuchten Böden sowie niedriger Gras- und Krautschicht mit offenen Stellen. Größte Bestandsdichte in reich strukturierter Feldflur. Außerhalb der Brutzeit auf abgeernteten Feldern, in Ruderalflächen, auf Ödland und auf gemähten Grünflächen. Stark von Bearbeitung der Feldkulturen abhängig.																					
<b>Wanderverhalten</b> <table border="1"> <tr> <td>Typ</td> <td>Teilzieher, Kurzstreckenzieher</td> </tr> <tr> <td>Überwinterungsgebiet</td> <td>hauptsächlich Mittelmeerraum</td> </tr> <tr> <td>Abzug</td> <td>Mitte September bis Mitte Oktober</td> </tr> <tr> <td>Ankunft</td> <td>Ende Januar bis Mitte März, spätestens Anfang Mai</td> </tr> <tr> <td>Info</td> <td>In wintermilden Gegenden in kalter Jahreszeit in Trupps von wenigen dutzend bis mehreren hundert Vögeln auf Nahrungssuche</td> </tr> </table>						Typ	Teilzieher, Kurzstreckenzieher	Überwinterungsgebiet	hauptsächlich Mittelmeerraum	Abzug	Mitte September bis Mitte Oktober	Ankunft	Ende Januar bis Mitte März, spätestens Anfang Mai	Info	In wintermilden Gegenden in kalter Jahreszeit in Trupps von wenigen dutzend bis mehreren hundert Vögeln auf Nahrungssuche						
Typ	Teilzieher, Kurzstreckenzieher																				
Überwinterungsgebiet	hauptsächlich Mittelmeerraum																				
Abzug	Mitte September bis Mitte Oktober																				
Ankunft	Ende Januar bis Mitte März, spätestens Anfang Mai																				
Info	In wintermilden Gegenden in kalter Jahreszeit in Trupps von wenigen dutzend bis mehreren hundert Vögeln auf Nahrungssuche																				
<b>Nahrung</b> Im Winter vegetarisch: Getreidekörner, Samen von Wildkräutern, zarte Blätter und Keimlinge. Ab Mitte April zunehmend Insekten, Spinnen, Regenwürmer und kleine Schnecken.																					
<b>Fortpflanzung</b> <table border="1"> <tr> <td>Typ</td> <td colspan="3">Bodenbrüter</td> </tr> <tr> <td>Balz</td> <td>Februar bis April</td> <td>Brutzeit</td> <td>April bis Mai, Zweitbrut ab Juni</td> </tr> <tr> <td>Brutdauer</td> <td>12-13 Tage</td> <td>Bruten/Jahr</td> <td>häufig 2, manchmal 3</td> </tr> <tr> <td>Info</td> <td colspan="3">Einzelbrüter; überwiegend saisonal monogam. Gerne im Ackerland, auf extensiv genutzten Weiden, auf Bergwiesen und Hangwiesen mit nicht zu starker Neigung. Nest in Bodenmulde mit 7cm Tiefe in Vegetation von 15-25cm Höhe. Häufig Gefahr durch Ausmähen des Nestes</td> </tr> </table>						Typ	Bodenbrüter			Balz	Februar bis April	Brutzeit	April bis Mai, Zweitbrut ab Juni	Brutdauer	12-13 Tage	Bruten/Jahr	häufig 2, manchmal 3	Info	Einzelbrüter; überwiegend saisonal monogam. Gerne im Ackerland, auf extensiv genutzten Weiden, auf Bergwiesen und Hangwiesen mit nicht zu starker Neigung. Nest in Bodenmulde mit 7cm Tiefe in Vegetation von 15-25cm Höhe. Häufig Gefahr durch Ausmähen des Nestes		
Typ	Bodenbrüter																				
Balz	Februar bis April	Brutzeit	April bis Mai, Zweitbrut ab Juni																		
Brutdauer	12-13 Tage	Bruten/Jahr	häufig 2, manchmal 3																		
Info	Einzelbrüter; überwiegend saisonal monogam. Gerne im Ackerland, auf extensiv genutzten Weiden, auf Bergwiesen und Hangwiesen mit nicht zu starker Neigung. Nest in Bodenmulde mit 7cm Tiefe in Vegetation von 15-25cm Höhe. Häufig Gefahr durch Ausmähen des Nestes																				
4.2 Verbreitung																					
<b>Europa:</b> fast die gesamte Paläarktis. In Europa von Norwegen bis Italien einschließlich Sizilien; weiter östlich bis in den Südosten der Türkei. IUCN: Least Concern.																					
<b>Angaben zur Art in der kontinentalen Region Europas:</b> keine Daten verfügbar																					
<b>Angaben zur Art in der kontinentalen Region Deutschlands:</b> keine Daten verfügbar																					
<b>Angaben zur Art im Gebiet (Hessen):</b> Brutpaarbestand 150.000 - 200.000. Trotz des großen Verbreitungsgebiets ist jedoch ein Bestandsrückgang zu verzeichnen.																					
Zukunftsaussichten: <input type="checkbox"/> günstig <input checked="" type="checkbox"/> ungünstig bis unzureichend <input type="checkbox"/> ungünstig bis schlecht																					

**Vorhabenbezogene Angaben****5. Vorkommen der Art im Untersuchungsraum**

nachgewiesen



sehr wahrscheinlich anzunehmen

Es konnte das Vorkommen der Feldlerche mit einem Revier innerhalb des Geltungsbereichs festgestellt werden. Drei Reviere der Feldlerche befinden sich im direkten Umfeld (< 100 m) und werden durch Kulisseneffekte betroffen. Ein weiteres Revier der Feldlerche befindet sich im weiteren Umfeld und wird durch die Planungen nicht betroffen. Drei Reviere werden durch die Planungen betroffen (vgl. Kap. 2.1.3.2 Ergebnis).

**6. Prognose und Bewertung der Tatbestände nach § 44 BNatSchG****6.1 Entnahme, Beschädigung, Zerstörung von Fortpflanzungs- oder Ruhestätten (§ 44 Abs. 1 Nr. 3 BNatSchG)****a) Können Fortpflanzungs- oder Ruhestätten aus der Natur entnommen, beschädigt oder zerstört werden?**

(Vermeidungsmaßnahmen zunächst unberücksichtigt)



ja



nein

Es können Fortpflanzungs- und Ruhestätten der Art beschädigt oder zerstört werden.

**b) Sind Vermeidungsmaßnahmen möglich?**

ja



nein

Bei Durchführung von Eingriffen innerhalb des Geltungsbereichs ist eine Vermeidung nicht möglich.

**c) Wird die ökologische Funktion im räumlichen Zusammenhang ohne vorgezogene Ausgleichs-Maßnahmen (CEF) gewahrt? (§ 44 Abs. 5 Satz 2 BNatSchG)**

ja



nein

Durch die sehr angespannte Bestandssituation ist die ökologische Funktion im räumlichen Zusammenhang gefährdet.

**d) Wenn Nein - kann die ökologische Funktion durch vorgezogene Ausgleichs-Maßnahmen (CEF) gewährleistet werden?**

ja



nein

- Herstellung von mehrjährigen Blühstreifen/-flächen auf einer Gesamtfläche von mindestens 3.750 m<sup>2</sup> im Bereich der Flurstücke 63/4, 63/6 und 87, jeweils Flur 2, Gemarkung Gönner. Hierbei sind folgende Voraussetzungen zu beachten:
  - Mindestbreite Blühstreifen 10 m.
  - 100 m Mindestabstand zu größeren Vertikalkulissen.
  - Erste Einsaat auf Blühstreifen/-fläche im Herbst.
  - 1. Jahr (nach Einsaat): keine Bearbeitung.
  - 2. Jahr: keine Bearbeitung.
  - 3. Jahr: Sachte Bearbeitungen mit Egge/Grubber im Herbst, um das Pflanzenmaterial unterzuarbeiten. Umbruch und erneute Einsaat im Herbst.
  - 4. Jahr: keine Bearbeitung.
  - 5. Jahr: keine Bearbeitung.
  - 6. Jahr: Sachte Bearbeitungen mit Egge/Grubber im Herbst, um das Pflanzenmaterial unterzuarbeiten. Umbruch und erneute Einsaat im Herbst.
  - Aussaatstärke: gemäß Herstellerangaben
  - Kein Einsatz von Düngern, Herbiziden, Insektiziden, Fungiziden.
- Monitoring der Maßnahmen (Bestandskontrolle über mind. 5 Jahre).
- Saatgut: Rebhuhn- und Feldlerchenmischung z.B. von Saaten-Zeller (oder vergleichbarer Zusammensetzung).

Der Verbotstatbestand „Entnahme, Beschädigung, Zerstörung von Fortpflanzungs- oder Ruhestätten“ tritt ein.



ja



nein



**6.2 Fang, Verletzung, Tötung wild lebender Tiere (§ 44 Abs.1 Nr.1 BNatSchG)****a) Können Tiere gefangen, verletzt oder getötet werden?****(Vermeidungsmaßnahmen zunächst unberücksichtigt)**☒ ja ☐ nein

Im Geltungsbereich konnte eine Ruhe- und Fortpflanzungsstätte der Art nachgewiesen werden. Somit betreffen die geplanten Baumaßnahmen Ruhe- und Reproduktionsstätten der Art und eine Verletzung /Tötung von Individuen (z.B. durch Beschädigung von Gelegen) ist möglich.

Ein weiteres Risiko Tiere zu fangen, töten oder zu verletzen besteht nicht.

**b) Sind Vermeidungsmaßnahmen möglich?**☒ ja ☐ nein

- Bei Baubeginn zwischen 01. März und 30. September ist der gesamte bisher landwirtschaftlich genutzte Eingriffsraum einschließlich vorhandener Feld- und Wegraine in 2-wöchigem Abstand ab Ende Februar regelmäßig umzubrechen oder zu mulchen, damit sich keine geeigneten Brutbedingungen einstellen können.

**c) Verbleibt unter Berücksichtigung der Vermeidungsmaßnahmen ein signifikant erhöhtes Verletzungs- oder Tötungsrisiko? (Wenn JA - Verbotsauslösung!)**☐ ja ☒ nein

-

**Der Verbotstatbestand „Fangen, Töten, Verletzen“ tritt ein.**☐ ja ☒ nein**6.3 Störungstatbestand (§ 44 Abs. 1 Nr. 2 BNatSchG)****a) Können wild lebende Tiere während der Fortpflanzungs-, Aufzucht-, Mauser-, Überwinterungs- und Wanderungszeiten erheblich gestört werden?**☐ ja ☒ nein

Mit erheblichen Störungen ist im Sinne des § 44 Abs. 1 Nr. 2 BNatSchG nicht zu rechnen, da eine erhebliche Störung der lokalen Population nicht vorliegt. Anlage- und betriebsbedingt werden jedoch Reviere so erheblich gestört werden, dass durch Kulisseneffekte der Verlust von vier Ruhe- und Fortpflanzungsstätten eintreten wird (vgl. Pkt. 6.1).

**b) Sind Vermeidungsmaßnahmen möglich?**☐ ja ☐ nein

-

**c) Wird eine erhebliche Störung durch Maßnahmen vollständig vermieden?**☐ ja ☐ nein

-

**Der Verbotstatbestand „erhebliche Störung“ tritt ein.**☐ ja ☒ nein**Ausnahmegenehmigung nach § 45 Abs. 7 BNatSchG erforderlich?****Tritt einer der Verbotstatbestände des § 44 Abs. 1 Nr. 1- 4 BNatSchG ein?**☐ ja ☒ nein**(Unter Berücksichtigung der Wirkungsprognose und der vorgesehenen Maßnahmen)****Wenn NEIN – Prüfung abgeschlossen****Wenn JA – Ausnahme gem. § 45 Abs.7 BNatSchG, ggf. i. V. mit Art. 16 FFH- RL erforderlich!****7. Zusammenfassung****Folgende fachlich geeignete und zumutbare Maßnahmen sind in den Planunterlagen dargestellt und berücksichtigt worden:**

- ☒ Vermeidungsmaßnahmen
- ☒ CEF-Maßnahmen zur Funktionssicherung im räumlichen Zusammenhang
- ☐ FCS-Maßnahmen zur Sicherung des derzeitigen Erhaltungszustandes der Population über den örtlichen Funktionsraum hinaus
- ☒ Gegebenenfalls erforderliche/s Funktionskontrolle/Monitoring und/oder Risikomanagement für die oben dargestellten Maßnahmen werden in den Planunterlagen verbindlich festgelegt

**Unter Berücksichtigung der Wirkungsprognose und der vorgesehenen Maßnahmen**

- ☒ tritt kein Verbotstatbestand des § 44 Abs. 1 Nr. 1- 4 ein, so dass keine Ausnahme gem. § 45 Abs. 7 BNatSchG, ggf. in Verbindung mit Art. 16 FFH-RL erforderlich ist
- ☐ liegen die Ausnahmeveraussetzungen vor gem. § 45 Abs. 7 BNatSchG ggf. in Verbindung mit Art. 16 Abs. 1 FFH-RL
- ☐ sind die Ausnahmeveraussetzungen des § 45 Abs. 7 BNatSchG in Verbindung mit Art. 16 Abs. 1 FFH-RL nicht erfüllt!

Allgemeine Angaben zur Art					
<b>1. Durch das Vorhaben betroffene Art</b>					
Gartenrotschwanz ( <i>Phoenicurus phoenicurus</i> )					
<b>2. Schutzstatus, Gefährdungsstufe (Rote Listen)</b>		<b>3. Erhaltungszustand (Ampel-Schema)</b>			
<input type="checkbox"/> FFH-RL- Anh. IV - Art <input checked="" type="checkbox"/> Europäische Vogelart ... RL Deutschland ..2.. RL Hessen ... ggf. RL regional		unbekannt	<b>günstig</b>	<b>ungünstig- unzureichend</b>	<b>ungünstig- schlecht</b>
		EU:	<input checked="" type="checkbox"/>	<input type="checkbox"/>	<input type="checkbox"/>
		Deutschland:	<input checked="" type="checkbox"/>	<input type="checkbox"/>	<input type="checkbox"/>
		Hessen:	<input type="checkbox"/>	<input type="checkbox"/>	<input checked="" type="checkbox"/>
<b>4. Charakterisierung der betroffenen Art</b>					
<b>4.1 Lebensraumansprüche und Verhaltensweisen</b>					
<b>Allgemeines</b> Familie der Fliegenschnäpper (Muscicapidae). Sitzt meist auf Ästen, kleinen Büschen oder niedrigen Ansitzwarten und zittert dabei auffallend mit dem Schwanz <b>Lebensraum</b> Primär lichte und trockene Laubwälder, Lichtungen oder Waldränder. Hier bewohnt er vor allem Habitats, die eine aufgelockerte Strauch- und Krautschicht aufweisen. Häufig auch in Siedlungsnähe, so in Parkanlagen mit lockerem Baumbestand, stark begrünten Villenvierteln oder Gartenstädten, Dorfrändern und Obstgärten, bisweilen auch in Industrieanlagen mit viel Grün. Stark an alten Baumbestand gebunden. <b>Wanderverhalten</b>					
Typ	Langstreckenzieher				
Überwinterungsgebiet	Savannen Afrikas südlich der Sahara				
Abzug	Juli bis September, z.T. bis Oktober				
Ankunft	Ende März bis Anfang Mai				
Info	Zug erfolgt einzeln				
<b>Nahrung</b> Hauptsächlich Insekten und Spinnen. <b>Fortpflanzung</b>					
Typ	Halbhöhlen-, z.T. Freibrüter				
Balz	April-Mai	Brutzeit	April bis Mai, Zweitbrut spätestens Juli		
Brutdauer	12-14 Tage	Bruten/Jahr	1, z.T. 2		
Info	Einzelbrüter, häufig auch lockere Kolonien; saisonale Monogamie. Nest in Bäumen, Gebäudenischen oder in trockeneren Waldpartien auch Bodenpartien				
<b>4.2 Verbreitung</b>					
<b>Europa:</b> Von Portugal bis Norwegen und über die Türkei bis in den Kaukasus und an den Baikalsee. In Mitteleuropa bilden Deutschland und Frankreich Verbreitungsschwerpunkte. IUCN: Least Concern. <b>Angaben zur Art in der kontinentalen Region Europas:</b> 6,8 – 16 Mio. Brutpaare in Europa. Least concern (IUCN 2008) <b>Angaben zur Art in der kontinentalen Region Deutschlands:</b> keine Daten verfügbar <b>Angaben zur Art im Gebiet (Hessen):</b> Brutpaarbestand 2.500 bis 4.500 Zukunftsaussichten: <input type="checkbox"/> günstig <input checked="" type="checkbox"/> ungünstig bis unzureichend <input type="checkbox"/> ungünstig bis schlecht					

**Vorhabenbezogene Angaben****5. Vorkommen der Art im Untersuchungsraum**

nachgewiesen



sehr wahrscheinlich anzunehmen

Es konnte das Vorkommen des Gartenrotschwanzes mit einem Revier außerhalb des Geltungsbereichs festgestellt werden. Durch die Planungen wird der Revierraum nicht betroffen (vgl. Kap. 2.1.3.2 Ergebnis).

**6. Prognose und Bewertung der Tatbestände nach § 44 BNatSchG****6.1 Entnahme, Beschädigung, Zerstörung von Fortpflanzungs- oder Ruhestätten (§ 44 Abs. 1 Nr. 3 BNatSchG)****a) Können Fortpflanzungs- oder Ruhestätten aus der Natur entnommen, beschädigt oder zerstört werden?**

(Vermeidungsmaßnahmen zunächst unberücksichtigt)



ja



nein

Es können keine Fortpflanzungs- und Ruhestätten der Art beschädigt oder zerstört werden.

**b) Sind Vermeidungsmaßnahmen möglich?**

ja



nein

-

**c) Wird die ökologische Funktion im räumlichen Zusammenhang ohne vorgezogene Ausgleichs-Maßnahmen (CEF) gewahrt? (§ 44 Abs. 5 Satz 2 BNatSchG)**

ja



nein

-

**d) Wenn Nein - kann die ökologische Funktion durch vorgezogene Ausgleichs-Maßnahmen (CEF) gewährleistet werden?**

ja



nein

-

Der Verbotstatbestand „Entnahme, Beschädigung, Zerstörung von Fortpflanzungs- oder Ruhestätten“ tritt ein.



ja



nein

**6.2 Fang, Verletzung, Tötung wild lebender Tiere (§ 44 Abs.1 Nr.1 BNatSchG)****a) Können Tiere gefangen, verletzt oder getötet werden?**

(Vermeidungsmaßnahmen zunächst unberücksichtigt)



ja



nein

Im Untersuchungsgebiet konnte eine Ruhe- und Fortpflanzungsstätte der Art nachgewiesen werden. Diese liegt jedoch außerhalb des aktuellen Geltungsbereichs. Somit betreffen die geplanten Baumaßnahmen keine Ruhe- und Fortpflanzungsstätte der Art und eine Verletzung /Tötung von Individuen (z.B. durch Beschädigung von Gelegen) ist nicht möglich.

Ein weiteres Risiko Tiere zu fangen, töten oder zu verletzen besteht nicht.

**b) Sind Vermeidungsmaßnahmen möglich?**

ja



nein

-

**c) Verbleibt unter Berücksichtigung der Vermeidungsmaßnahmen ein signifikant erhöhtes Verletzungs- oder Tötungsrisiko? (Wenn JA - Verbotsauslösung!)**

ja



nein

-

Der Verbotstatbestand „Fangen, Töten, Verletzen“ tritt ein.



ja



nein

**6.3 Störungstatbestand (§ 44 Abs. 1 Nr. 2 BNatSchG)****a) Können wild lebende Tiere während der Fortpflanzungs-, Aufzucht-, Mauser-, Überwinterungs- und Wanderungszeiten erheblich gestört werden?**

ja



nein

Mit erheblichen Störungen ist nicht zu rechnen.

Anlage- und betriebsbedingt werden keine Reviere erheblich gestört werden.

<b>b) Sind Vermeidungsmaßnahmen möglich?</b>	<input type="checkbox"/> ja	<input type="checkbox"/> nein
-		
<b>c) Wird eine erhebliche Störung durch Maßnahmen vollständig vermieden?</b>	<input type="checkbox"/> ja	<input type="checkbox"/> nein
-		
<b>Der Verbotstatbestand „erhebliche Störung“ tritt ein.</b>	<input type="checkbox"/> ja	<input checked="" type="checkbox"/> nein
<b>Ausnahmegenehmigung nach § 45 Abs. 7 BNatSchG erforderlich?</b>		
<b>Tritt einer der Verbotstatbestände des § 44 Abs. 1 Nr. 1- 4 BNatSchG ein?</b>	<input type="checkbox"/> ja	<input checked="" type="checkbox"/> nein
<b>(Unter Berücksichtigung der Wirkungsprognose und der vorgesehenen Maßnahmen)</b>		
<b>Wenn NEIN – Prüfung abgeschlossen</b>		
<b>Wenn JA – Ausnahme gem. § 45 Abs.7 BNatSchG, ggf. i. V. mit Art. 16 FFH- RL erforderlich!</b>		
<b>7. Zusammenfassung</b>		
<b><u>Folgende fachlich geeignete und zumutbare Maßnahmen sind in den Planunterlagen dargestellt und berücksichtigt worden:</u></b>		
<input type="checkbox"/> Vermeidungsmaßnahmen <input type="checkbox"/> CEF-Maßnahmen zur Funktionssicherung im räumlichen Zusammenhang <input type="checkbox"/> FCS-Maßnahmen zur Sicherung des derzeitigen Erhaltungszustandes der Population über den örtlichen Funktionsraum hinaus <input type="checkbox"/> Gegebenenfalls erforderliche/s Funktionskontrolle/Monitoring und/oder Risikomanagement für die oben dargestellten Maßnahmen werden in den Planunterlagen verbindlich festgelegt		
<b><u>Unter Berücksichtigung der Wirkungsprognose und der vorgesehenen Maßnahmen</u></b>		
<input checked="" type="checkbox"/> tritt kein Verbotstatbestand des § 44 Abs. 1 Nr. 1- 4 ein, so dass <u>keine Ausnahme</u> gem. § 45 Abs. 7 BNatSchG, ggf. in Verbindung mit Art. 16 FFH-RL <u>erforderlich</u> ist <input type="checkbox"/> <u>liegen die Ausnahmevoraussetzungen vor</u> gem. § 45 Abs. 7 BNatSchG ggf. in Verbindung mit Art. 16 Abs. 1 FFH-RL <input type="checkbox"/> sind die <u>Ausnahmevoraussetzungen</u> des § 45 Abs. 7 BNatSchG in Verbindung mit Art. 16 Abs. 1 FFH-RL <u>nicht erfüllt!</u>		



Allgemeine Angaben zur Art																															
1. Durch das Vorhaben betroffene Art																															
Goldammer ( <i>Emberiza citrinella</i> )																															
2. Schutzstatus, Gefährdungsstufe (Rote Listen)		3. Erhaltungszustand (Ampel-Schema)																													
<input type="checkbox"/>	FFH-RL- Anh. IV - Art		unbekannt	<b>günstig</b>	<b>ungünstig- unzureichend</b>																										
<input checked="" type="checkbox"/>	Europäische Vogelart				<b>ungünstig- schlecht</b>																										
..*..	RL Deutschland	EU:	<input checked="" type="checkbox"/>	<input type="checkbox"/>	<input type="checkbox"/>																										
..V..	RL Hessen	Deutschland:	<input checked="" type="checkbox"/>	<input type="checkbox"/>	<input type="checkbox"/>																										
..-..	ggf. RL regional	Hessen:	<input type="checkbox"/>	<input type="checkbox"/>	<input checked="" type="checkbox"/>																										
4. Charakterisierung der betroffenen Art																															
4.1 Lebensraumsprüche und Verhaltensweisen																															
<p><b>Allgemeines</b> Familie der Ammern (Emberizidae), darunter häufigste Art in Europa und einer der charakteristischen Brutvögel der Feldmark. Im Herbst Gruppenbildung, während der Brutzeit dagegen ist die Goldammer streng territorial.</p> <p><b>Lebensraum</b> Offene Kulturlandschaft mit Feldgehölzen, Hecken und Büschen. Im Winter ziehen sie in großen gemischten Trupps umher und suchen auf Feldern nach verbliebenen Samen.</p> <p><b>Wanderverhalten</b></p> <table border="1"> <tr> <td>Typ</td> <td>Standvogel und Teilzieher, Kurzstreckenzieher</td> </tr> <tr> <td>Überwinterungsgebiet</td> <td>Spanien, Italien, Balkanländer, Türkei und Norden Israels</td> </tr> <tr> <td>Abzug</td> <td>Ende August bis September</td> </tr> <tr> <td>Ankunft</td> <td>Mitte Februar bis Mitte März, spätestens Ende April</td> </tr> <tr> <td>Info</td> <td>Außerhalb der Brutzeit bilden sich mitunter größere Trupps, die sich an günstigen Nahrungsplätzen am Rand von Dörfern einfinden</td> </tr> </table> <p><b>Nahrung</b> Feine Sämereien, milchreife Getreidekörner sowie viele Insekten und Spinnen.</p> <p><b>Fortpflanzung</b></p> <table border="1"> <tr> <td>Typ</td> <td colspan="3">Boden- und Freibrüter</td> </tr> <tr> <td>Balz</td> <td>Februar bis August</td> <td>Brutzeit</td> <td>April bis August</td> </tr> <tr> <td>Brutdauer</td> <td>11-14 Tage</td> <td>Bruten/Jahr</td> <td>2-3</td> </tr> <tr> <td>Info</td> <td colspan="3">Einzelbrüter, saisonale Monogamie. Nest am Boden unter Gras- oder Krautvegetation, am Rand von Hecken, an Böschungen oder unter Büschen</td> </tr> </table>						Typ	Standvogel und Teilzieher, Kurzstreckenzieher	Überwinterungsgebiet	Spanien, Italien, Balkanländer, Türkei und Norden Israels	Abzug	Ende August bis September	Ankunft	Mitte Februar bis Mitte März, spätestens Ende April	Info	Außerhalb der Brutzeit bilden sich mitunter größere Trupps, die sich an günstigen Nahrungsplätzen am Rand von Dörfern einfinden	Typ	Boden- und Freibrüter			Balz	Februar bis August	Brutzeit	April bis August	Brutdauer	11-14 Tage	Bruten/Jahr	2-3	Info	Einzelbrüter, saisonale Monogamie. Nest am Boden unter Gras- oder Krautvegetation, am Rand von Hecken, an Böschungen oder unter Büschen		
Typ	Standvogel und Teilzieher, Kurzstreckenzieher																														
Überwinterungsgebiet	Spanien, Italien, Balkanländer, Türkei und Norden Israels																														
Abzug	Ende August bis September																														
Ankunft	Mitte Februar bis Mitte März, spätestens Ende April																														
Info	Außerhalb der Brutzeit bilden sich mitunter größere Trupps, die sich an günstigen Nahrungsplätzen am Rand von Dörfern einfinden																														
Typ	Boden- und Freibrüter																														
Balz	Februar bis August	Brutzeit	April bis August																												
Brutdauer	11-14 Tage	Bruten/Jahr	2-3																												
Info	Einzelbrüter, saisonale Monogamie. Nest am Boden unter Gras- oder Krautvegetation, am Rand von Hecken, an Böschungen oder unter Büschen																														
4.2 Verbreitung																															
<p><b>Europa:</b> Skandinavien bis Nordspanien, Süditalien, Griechenland und Ukraine; in östlicher Richtung von Irland bis nach Asien. IUCN: Least Concern.</p> <p><b>Angaben zur Art in der kontinentalen Region Europas:</b> Keine Daten verfügbar</p> <p><b>Angaben zur Art in der kontinentalen Region Deutschlands:</b> Keine Daten verfügbar</p> <p><b>Angaben zur Art im Gebiet (Hessen):</b> Brutpaarbestand 194.000 - 230.000. Trotz des großen Verbreitungsgebiets ist ein Bestandsrückgang zu verzeichnen.</p> <p>Zukunftsansichten: <input checked="" type="checkbox"/> günstig <input type="checkbox"/> ungünstig bis unzureichend <input type="checkbox"/> ungünstig bis schlecht</p>																															

**Vorhabenbezogene Angaben****5. Vorkommen der Art im Untersuchungsraum**

☒ nachgewiesen ☐ sehr wahrscheinlich anzunehmen

Es konnte das Vorkommen der Goldammer mit zwei Revieren außerhalb des Geltungsbereichs festgestellt werden. Durch die Planungen wird der Revierraum nicht betroffen (vgl. Kap. 2.1.3.2 Ergebnis).

**6. Prognose und Bewertung der Tatbestände nach § 44 BNatSchG****6.1 Entnahme, Beschädigung, Zerstörung von Fortpflanzungs- oder Ruhestätten (§ 44 Abs. 1 Nr. 3 BNatSchG)****a) Können Fortpflanzungs- oder Ruhestätten aus der Natur entnommen, beschädigt oder zerstört werden?**

(Vermeidungsmaßnahmen zunächst unberücksichtigt)

☐ ja ☒ nein

Es können keine Fortpflanzungs- und Ruhestätten der Art beschädigt oder zerstört werden.

**b) Sind Vermeidungsmaßnahmen möglich?**

☐ ja ☐ nein

-

**c) Wird die ökologische Funktion im räumlichen Zusammenhang ohne vorgezogene Ausgleichs-Maßnahmen (CEF) gewahrt? (§ 44 Abs. 5 Satz 2 BNatSchG)**

☐ ja ☐ nein

-

**d) Wenn Nein - kann die ökologische Funktion durch vorgezogene Ausgleichs-Maßnahmen (CEF) gewährleistet werden?**

☐ ja ☐ nein

-

Der Verbotstatbestand „Entnahme, Beschädigung, Zerstörung von Fortpflanzungs- oder Ruhestätten“ tritt ein.

☐ ja ☒ nein

**6.2 Fang, Verletzung, Tötung wild lebender Tiere (§ 44 Abs.1 Nr.1 BNatSchG)****a) Können Tiere gefangen, verletzt oder getötet werden?**

(Vermeidungsmaßnahmen zunächst unberücksichtigt)

☐ ja ☒ nein

Im Untersuchungsgebiet konnten Ruhe- und Fortpflanzungsstätten der Art nachgewiesen werden. Diese liegen außerhalb des aktuellen Geltungsbereichs. Somit betreffen die geplanten Baumaßnahmen keine Ruhe- und Fortpflanzungsstätte der Art und eine Verletzung /Tötung von Individuen (z.B. durch Beschädigung von Gelegen) ist nicht möglich.

Ein weiteres Risiko Tiere zu fangen, töten oder zu verletzen besteht nicht.

**b) Sind Vermeidungsmaßnahmen möglich?**

☐ ja ☐ nein

-

**c) Verbleibt unter Berücksichtigung der Vermeidungsmaßnahmen ein signifikant erhöhtes Verletzungs- oder Tötungsrisiko? (Wenn JA - Verbotsauslösung!)**

☐ ja ☐ nein

-

Der Verbotstatbestand „Fangen, Töten, Verletzen“ tritt ein.

☐ ja ☒ nein

**6.3 Störungstatbestand (§ 44 Abs. 1 Nr. 2 BNatSchG)****a) Können wild lebende Tiere während der Fortpflanzungs-, Aufzucht-, Mauser-, Überwinterungs- und Wanderungszeiten erheblich gestört werden?**

☐ ja ☒ nein

Mit erheblichen Störungen ist nicht zu rechnen.

Anlage- und betriebsbedingt werden keine Reviere erheblich gestört werden.

**b) Sind Vermeidungsmaßnahmen möglich?**

☐ ja ☐ nein

-	
c) <u>Wird eine erhebliche Störung durch Maßnahmen vollständig vermieden?</u>	<input type="checkbox"/> ja <input type="checkbox"/> nein
-	
Der Verbotstatbestand „erhebliche Störung“ tritt ein.	<input type="checkbox"/> ja <input checked="" type="checkbox"/> nein
Ausnahmegenehmigung nach § 45 Abs. 7 BNatSchG erforderlich?	
Tritt einer der Verbotstatbestände des § 44 Abs. 1 Nr. 1- 4 BNatSchG ein? (Unter Berücksichtigung der Wirkungsprognose und der vorgesehenen Maßnahmen)	
<input type="checkbox"/> ja <input checked="" type="checkbox"/> nein	
Wenn NEIN – Prüfung abgeschlossen	
Wenn JA            – Ausnahme gem. § 45 Abs.7 BNatSchG, ggf. i. V. mit Art. 16 FFH- RL erforderlich!	
<b>7. Zusammenfassung</b> <u>Folgende fachlich geeignete und zumutbare Maßnahmen sind in den Planunterlagen dargestellt und berücksichtigt worden:</u>	
<input type="checkbox"/> Vermeidungsmaßnahmen <input type="checkbox"/> CEF-Maßnahmen zur Funktionssicherung im räumlichen Zusammenhang <input type="checkbox"/> FCS-Maßnahmen zur Sicherung des derzeitigen Erhaltungszustandes der Population über den örtlichen Funktionsraum hinaus <input type="checkbox"/> Gegebenenfalls erforderliche/s Funktionskontrolle/Monitoring und/oder Risikomanagement für die oben dargestellten Maßnahmen werden in den Planunterlagen verbindlich festgelegt	
<u>Unter Berücksichtigung der Wirkungsprognose und der vorgesehenen Maßnahmen</u>	
<input checked="" type="checkbox"/> tritt kein Verbotstatbestand des § 44 Abs. 1 Nr. 1- 4 ein, so dass <u>keine Ausnahme</u> gem. § 45 Abs. 7 BNatSchG, ggf. in Verbindung mit Art. 16 FFH-RL <u>erforderlich</u> ist <input type="checkbox"/> <u>liegen die Ausnahmevoraussetzungen vor</u> gem. § 45 Abs. 7 BNatSchG ggf. in Verbindung mit Art. 16 Abs. 1 FFH-RL <input type="checkbox"/> sind die <u>Ausnahmevoraussetzungen</u> des § 45 Abs. 7 BNatSchG in Verbindung mit Art. 16 Abs. 1 FFH-RL <u>nicht erfüllt!</u>	

Allgemeine Angaben zur Art																																			
1. Durch das Vorhaben betroffene Art																																			
Grünfink ( <i>Carduelis chloris</i> )																																			
2. Schutzstatus, Gefährdungsstufe (Rote Listen)		3. Erhaltungszustand (Ampel-Schema)																																	
<input type="checkbox"/>	FFH-RL- Anh. IV - Art		unbekannt	günstig	ungünstig- unzureichend																														
<input checked="" type="checkbox"/>	Europäische Vogelart				ungünstig- schlecht																														
..*..	RL Deutschland	EU:	<input checked="" type="checkbox"/>	<input type="checkbox"/>	<input type="checkbox"/>																														
..*..	RL Hessen	Deutschland:	<input checked="" type="checkbox"/>	<input type="checkbox"/>	<input type="checkbox"/>																														
..-..	ggf. RL regional	Hessen:	<input type="checkbox"/>	<input type="checkbox"/>	<input checked="" type="checkbox"/>																														
4. Charakterisierung der betroffenen Art																																			
4.1 Lebensraumsprüche und Verhaltensweisen																																			
<b>Allgemeines</b> Vogelart aus der aus der Unterfamilie der Stieglitzartigen in der Familie der Finken.																																			
<b>Lebensraum</b> Halboffene Landschaften mit Baumgruppen, Gebüsch oder aufgelockerten Baumbeständen und gehölzfreien Flächen. Meidet das Innere geschlossener Wälder. Im Deutschland hauptsächlich in menschlichen Siedlungen: Gärten, Friedhöfe, Parks, Grünanlagen, Gartenstädten, Innenstädten. Auch in der reich strukturierten Agrarlandschaft, Alleen, Feldgehölze, Ufergehölze und Streuobstwiesen mit altem Baumbestand.																																			
<b>Wanderverhalten</b> <table border="1"> <tr> <td>Typ</td> <td colspan="5">Standvogel, Teilzieher</td> </tr> <tr> <td>Überwinterungsgebiet</td> <td colspan="5">-</td> </tr> <tr> <td>Abzug</td> <td colspan="5">-</td> </tr> <tr> <td>Ankunft</td> <td colspan="5">-</td> </tr> <tr> <td>Info</td> <td colspan="5">Seit 2009 Grünfinksterben</td> </tr> </table>						Typ	Standvogel, Teilzieher					Überwinterungsgebiet	-					Abzug	-					Ankunft	-					Info	Seit 2009 Grünfinksterben				
Typ	Standvogel, Teilzieher																																		
Überwinterungsgebiet	-																																		
Abzug	-																																		
Ankunft	-																																		
Info	Seit 2009 Grünfinksterben																																		
<b>Nahrung</b> Ganzjährlich pflanzliche und tierische Nahrung bestehend aus Insekten sowie deren Larven, Würmern, Spinnen, Früchte und Samereien.																																			
<b>Fortpflanzung</b> <table border="1"> <tr> <td>Typ</td> <td colspan="4">Freibrüter</td> </tr> <tr> <td>Balz</td> <td>Februar bis Mai/Juni</td> <td>Brutzeit</td> <td colspan="2">März bis Juni (Nachbruten bis August)</td> </tr> <tr> <td>Brutdauer</td> <td>11-14 Tage</td> <td>Bruten/Jahr</td> <td colspan="2">2 (3)</td> </tr> <tr> <td>Info</td> <td colspan="4">Einzelbrüter, saisonale Monogamie. Nester in Koniferen und immergrünen Gewächsen. Auch in bewachsenen Hauswänden. Mitunter sehr geringe Nestabstände.</td> </tr> </table>						Typ	Freibrüter				Balz	Februar bis Mai/Juni	Brutzeit	März bis Juni (Nachbruten bis August)		Brutdauer	11-14 Tage	Bruten/Jahr	2 (3)		Info	Einzelbrüter, saisonale Monogamie. Nester in Koniferen und immergrünen Gewächsen. Auch in bewachsenen Hauswänden. Mitunter sehr geringe Nestabstände.													
Typ	Freibrüter																																		
Balz	Februar bis Mai/Juni	Brutzeit	März bis Juni (Nachbruten bis August)																																
Brutdauer	11-14 Tage	Bruten/Jahr	2 (3)																																
Info	Einzelbrüter, saisonale Monogamie. Nester in Koniferen und immergrünen Gewächsen. Auch in bewachsenen Hauswänden. Mitunter sehr geringe Nestabstände.																																		
4.2 Verbreitung																																			
Europa: Besiedelt weite Teile Europas und Asiens IUCN: Least Concern																																			
Angaben zur Art in der kontinentalen Region Europas: keine Daten verfügbar																																			
Angaben zur Art in der kontinentalen Region Deutschlands: keine Daten verfügbar																																			
Angaben zur Art im Gebiet (Hessen): Brutpaarbestand >6000																																			
Zukunftsaussichten: <input type="checkbox"/> günstig <input type="checkbox"/> ungünstig bis unzureichend <input type="checkbox"/> ungünstig bis schlecht																																			

**Vorhabenbezogene Angaben****5. Vorkommen der Art im Untersuchungsraum**

nachgewiesen



sehr wahrscheinlich anzunehmen

Es konnte das Vorkommen des Grünfinks mit drei Revieren außerhalb des Geltungsbereichs festgestellt werden. Durch die Planungen wird der Revierraum nicht betroffen (vgl. Kap. 2.1.3.2 Ergebnis).

**6. Prognose und Bewertung der Tatbestände nach § 44 BNatSchG****6.1 Entnahme, Beschädigung, Zerstörung von Fortpflanzungs- oder Ruhestätten (§ 44 Abs. 1 Nr. 3 BNatSchG)****a) Können Fortpflanzungs- oder Ruhestätten aus der Natur entnommen, beschädigt oder zerstört werden?**

(Vermeidungsmaßnahmen zunächst unberücksichtigt)



ja



nein

Es können keine Fortpflanzungs- und Ruhestätten der Art beschädigt oder zerstört werden.

**b) Sind Vermeidungsmaßnahmen möglich?**

ja



nein

-

**c) Wird die ökologische Funktion im räumlichen Zusammenhang ohne vorgezogene Ausgleichs-Maßnahmen (CEF) gewahrt? (§ 44 Abs. 5 Satz 2 BNatSchG)**

ja



nein

-

**d) Wenn Nein - kann die ökologische Funktion durch vorgezogene Ausgleichs-Maßnahmen (CEF) gewährleistet werden?**

ja



nein

-

Der Verbotstatbestand „Entnahme, Beschädigung, Zerstörung von Fortpflanzungs- oder Ruhestätten“ tritt ein.



ja



nein

**6.2 Fang, Verletzung, Tötung wild lebender Tiere (§ 44 Abs.1 Nr.1 BNatSchG)****a) Können Tiere gefangen, verletzt oder getötet werden?**

(Vermeidungsmaßnahmen zunächst unberücksichtigt)



ja



nein

Im Untersuchungsgebiet konnten Ruhe- und Fortpflanzungsstätten der Art nachgewiesen werden. Diese liegen außerhalb des aktuellen Geltungsbereichs. Somit betreffen die geplanten Baumaßnahmen keine Ruhe- und Fortpflanzungsstätte der Art und eine Verletzung /Tötung von Individuen (z.B. durch Beschädigung von Gelegen) ist nicht möglich.

Ein weiteres Risiko Tiere zu fangen, töten oder zu verletzen besteht nicht.

**b) Sind Vermeidungsmaßnahmen möglich?**

ja



nein

-

**c) Verbleibt unter Berücksichtigung der Vermeidungsmaßnahmen ein signifikant erhöhtes Verletzungs- oder Tötungsrisiko? (Wenn JA - Verbotsauslösung!)**

ja



nein

-

Der Verbotstatbestand „Fangen, Töten, Verletzen“ tritt ein.



ja



nein

**6.3 Störungstatbestand (§ 44 Abs. 1 Nr. 2 BNatSchG)****a) Können wild lebende Tiere während der Fortpflanzungs-, Aufzucht-, Mauser-, Überwinterungs- und Wanderungszeiten erheblich gestört werden?**

ja



nein

Mit erheblichen Störungen ist nicht zu rechnen.

Anlage- und betriebsbedingt werden keine Reviere erheblich gestört werden.

**b) Sind Vermeidungsmaßnahmen möglich?**

ja



nein



-	
c) <u>Wird eine erhebliche Störung durch Maßnahmen vollständig vermieden?</u>	<input type="checkbox"/> ja <input type="checkbox"/> nein
-	
Der Verbotstatbestand „erhebliche Störung“ tritt ein.	<input type="checkbox"/> ja <input checked="" type="checkbox"/> nein
Ausnahmegenehmigung nach § 45 Abs. 7 BNatSchG erforderlich?	
Tritt einer der Verbotstatbestände des § 44 Abs. 1 Nr. 1- 4 BNatSchG ein? (Unter Berücksichtigung der Wirkungsprognose und der vorgesehenen Maßnahmen)	<input type="checkbox"/> ja <input checked="" type="checkbox"/> nein
Wenn NEIN – Prüfung abgeschlossen	
Wenn JA – Ausnahme gem. § 45 Abs.7 BNatSchG, ggf. i. V. mit Art. 16 FFH- RL erforderlich!	
<b>7. Zusammenfassung</b> <u>Folgende fachlich geeignete und zumutbare Maßnahmen sind in den Planunterlagen dargestellt und berücksichtigt worden:</u>	
<input type="checkbox"/> Vermeidungsmaßnahmen <input type="checkbox"/> CEF-Maßnahmen zur Funktionssicherung im räumlichen Zusammenhang <input type="checkbox"/> FCS-Maßnahmen zur Sicherung des derzeitigen Erhaltungszustandes der Population über den örtlichen Funktionsraum hinaus <input type="checkbox"/> Gegebenenfalls erforderliche/s Funktionskontrolle/Monitoring und/oder Risikomanagement für die oben dargestellten Maßnahmen werden in den Planunterlagen verbindlich festgelegt	
<u>Unter Berücksichtigung der Wirkungsprognose und der vorgesehenen Maßnahmen</u>	
<input checked="" type="checkbox"/> tritt kein Verbotstatbestand des § 44 Abs. 1 Nr. 1- 4 ein, so dass <u>keine Ausnahme</u> gem. § 45 Abs. 7 BNatSchG, ggf. in Verbindung mit Art. 16 FFH-RL <u>erforderlich</u> ist	
<input type="checkbox"/> <u>liegen die Ausnahmevoraussetzungen vor</u> gem. § 45 Abs. 7 BNatSchG ggf. in Verbindung mit Art. 16 Abs. 1 FFH-RL	
<input type="checkbox"/> sind die <u>Ausnahmevoraussetzungen</u> des § 45 Abs. 7 BNatSchG in Verbindung mit Art. 16 Abs. 1 FFH-RL <u>nicht erfüllt!</u>	

Allgemeine Angaben zur Art					
<b>1. Durch das Vorhaben betroffene Art</b>					
Star ( <i>Sturnus vulgaris</i> )					
<b>2. Schutzstatus, Gefährdungsstufe (Rote Listen)</b>		<b>3. Erhaltungszustand (Ampel-Schema)</b>			
<input type="checkbox"/>	FFH-RL- Anh. IV - Art		unbekannt	günstig	ungünstig- unzureichend
<input checked="" type="checkbox"/>	Europäische Vogelart				ungünstig- schlecht
..3..	RL Deutschland	EU:	<input checked="" type="checkbox"/>	<input type="checkbox"/>	<input type="checkbox"/>
..V..	RL Hessen	Deutschland:	<input checked="" type="checkbox"/>	<input type="checkbox"/>	<input type="checkbox"/>
..-..	ggf. RL regional	Hessen:	<input type="checkbox"/>	<input type="checkbox"/>	<input checked="" type="checkbox"/>
<b>4. Charakterisierung der betroffenen Art</b>					
<b>4.1 Lebensraumsprüche und Verhaltensweisen</b>					
<b>Allgemeines</b>					
Der Star ist der in Eurasien am weitesten verbreitete und häufigste Vertreter der Familie der Stare ( <i>Sturnidae</i> ). In Europa ist er flächendeckend verbreitet.					
<b>Lebensraum</b>					
Auenwälder, lockere Weidenbestände in Röhrichten. Vorzugsweise Randlagen von Wäldern und Forsten teilweise im Inneren von Büschen und Wäldern mit Ausnahme von Fichten. Vor allem in Altholzinseln, in der Kulturlandschaft Streuobstwiesen, Feldgehölze, Alleen an Feld- und Grünlandflächen. Besiedelt alle Stadthabitate.					
<b>Wanderverhalten</b>					
Typ	Teilzieher, Kurzstreckenzieher				
Überwinterungsgebiet	Südeuropa, Nordafrika				
Abzug	Anfang September bis Ende November				
Ankunft	Januar bis Mitte April				
Info	Hauptdurchzug im März. Feste Revierbesetzung mit Bezug einer Höhle ca. 4-6 Wochen nach Ankunft				
<b>Nahrung</b>					
Nahrungssuche überwiegend am Boden durch Ablesen von wirbellosen Tieren aller Art.					
<b>Fortpflanzung</b>					
Typ	Höhlenbrüter				
Balz	Februar bis März	Brutzeit	April bis Juni		
Brutdauer	11-13 Tage	Bruten/Jahr	1-2		
Info	Bei Standvögeln Revierverhalten und Paarbildung schon in den Wintermonaten. Hauptschlupf-termin Anfang Mai				
<b>4.2 Verbreitung</b>					
<b>Europa:</b> Flächendeckend verbreitet. IUCN: Least Concern					
<b>Angaben zur Art in der kontinentalen Region Europas:</b> 28 – 52 Mio. Brutpaare in Europa					
<b>Angaben zur Art in der kontinentalen Region Deutschlands:</b> keine Daten verfügbar					
<b>Angaben zur Art im Gebiet (Hessen):</b> Brutpaarbestand > 6000					
Zukunftsaussichten: <input type="checkbox"/> günstig <input checked="" type="checkbox"/> ungünstig bis unzureichend <input type="checkbox"/> ungünstig bis schlecht					

**Vorhabenbezogene Angaben****5. Vorkommen der Art im Untersuchungsraum**

nachgewiesen



sehr wahrscheinlich anzunehmen

Es konnte das Vorkommen des Stars mit einem Revier außerhalb des Geltungsbereichs festgestellt werden. Durch die Planungen wird der Revierraum nicht betroffen (vgl. Kap. 2.1.3.2 Ergebnis).

**6. Prognose und Bewertung der Tatbestände nach § 44 BNatSchG****6.1 Entnahme, Beschädigung, Zerstörung von Fortpflanzungs- oder Ruhestätten (§ 44 Abs. 1 Nr. 3 BNatSchG)****a) Können Fortpflanzungs- oder Ruhestätten aus der Natur entnommen, beschädigt oder zerstört werden?**

(Vermeidungsmaßnahmen zunächst unberücksichtigt)



ja



nein

Es können keine Fortpflanzungs- und Ruhestätten der Art beschädigt oder zerstört werden.

**b) Sind Vermeidungsmaßnahmen möglich?**

ja



nein

-

**c) Wird die ökologische Funktion im räumlichen Zusammenhang ohne vorgezogene Ausgleichs-Maßnahmen (CEF) gewahrt? (§ 44 Abs. 5 Satz 2 BNatSchG)**

ja



nein

-

**d) Wenn Nein - kann die ökologische Funktion durch vorgezogene Ausgleichs-Maßnahmen (CEF) gewährleistet werden?**

ja



nein

-

Der Verbotstatbestand „Entnahme, Beschädigung, Zerstörung von Fortpflanzungs- oder Ruhestätten“ tritt ein.



ja



nein

**6.2 Fang, Verletzung, Tötung wild lebender Tiere (§ 44 Abs.1 Nr.1 BNatSchG)****a) Können Tiere gefangen, verletzt oder getötet werden?**

(Vermeidungsmaßnahmen zunächst unberücksichtigt)



ja



nein

Im Untersuchungsgebiet konnte eine Ruhe- und Fortpflanzungsstätte der Art nachgewiesen werden. Diese liegt jedoch außerhalb des aktuellen Geltungsbereichs. Somit betreffen die geplanten Baumaßnahmen keine Ruhe- und Fortpflanzungsstätte der Art und eine Verletzung /Tötung von Individuen (z.B. durch Beschädigung von Gelegen) ist nicht möglich.

Ein weiteres Risiko Tiere zu fangen, töten oder zu verletzen besteht nicht.

**b) Sind Vermeidungsmaßnahmen möglich?**

ja



nein

-

**c) Verbleibt unter Berücksichtigung der Vermeidungsmaßnahmen ein signifikant erhöhtes Verletzungs- oder Tötungsrisiko? (Wenn JA - Verbotsauslösung!)**

ja



nein

-

Der Verbotstatbestand „Fangen, Töten, Verletzen“ tritt ein.



ja



nein

**6.3 Störungstatbestand (§ 44 Abs. 1 Nr. 2 BNatSchG)****a) Können wild lebende Tiere während der Fortpflanzungs-, Aufzucht-, Mauser-, Überwinterungs- und Wanderungszeiten erheblich gestört werden?**

ja



nein

Mit erheblichen Störungen ist nicht zu rechnen.

Anlage- und betriebsbedingt werden keine Reviere erheblich gestört werden.

**b) Sind Vermeidungsmaßnahmen möglich?**

ja



nein

-	
c) <u>Wird eine erhebliche Störung durch Maßnahmen vollständig vermieden?</u>	<input type="checkbox"/> ja <input type="checkbox"/> nein
-	
Der Verbotstatbestand „erhebliche Störung“ tritt ein.	<input type="checkbox"/> ja <input checked="" type="checkbox"/> nein
<b>Ausnahmegenehmigung nach § 45 Abs. 7 BNatSchG erforderlich?</b>	
Tritt einer der Verbotstatbestände des § 44 Abs. 1 Nr. 1- 4 BNatSchG ein? (Unter Berücksichtigung der Wirkungsprognose und der vorgesehenen Maßnahmen)	<input type="checkbox"/> ja <input checked="" type="checkbox"/> nein
Wenn NEIN – Prüfung abgeschlossen	
Wenn JA – Ausnahme gem. § 45 Abs.7 BNatSchG, ggf. i. V. mit Art. 16 FFH- RL erforderlich!	
<b>7. Zusammenfassung</b>	
<u>Folgende fachlich geeignete und zumutbare Maßnahmen sind in den Planunterlagen dargestellt und berücksichtigt worden:</u>	
<input type="checkbox"/>	Vermeidungsmaßnahmen
<input type="checkbox"/>	CEF-Maßnahmen zur Funktionssicherung im räumlichen Zusammenhang
<input type="checkbox"/>	FCS-Maßnahmen zur Sicherung des derzeitigen Erhaltungszustandes der Population über den örtlichen Funktionsraum hinaus
<input type="checkbox"/>	Gegebenenfalls erforderliche/s Funktionskontrolle/Monitoring und/oder Risikomanagement für die oben dargestellten Maßnahmen werden in den Planunterlagen verbindlich festgelegt
<u>Unter Berücksichtigung der Wirkungsprognose und der vorgesehenen Maßnahmen</u>	
<input checked="" type="checkbox"/>	tritt kein Verbotstatbestand des § 44 Abs. 1 Nr. 1- 4 ein, so dass <u>keine Ausnahme</u> gem. § 45 Abs. 7 BNatSchG, ggf. in Verbindung mit Art. 16 FFH-RL <u>erforderlich</u> ist
<input type="checkbox"/>	<u>liegen die Ausnahmevoraussetzungen vor</u> gem. § 45 Abs. 7 BNatSchG ggf. in Verbindung mit Art. 16 Abs. 1 FFH-RL
<input type="checkbox"/>	sind die <u>Ausnahmevoraussetzungen</u> des § 45 Abs. 7 BNatSchG in Verbindung mit Art. 16 Abs. 1 FFH-RL <u>nicht erfüllt!</u>

Allgemeine Angaben zur Art																					
1. Durch das Vorhaben betroffene Art																					
Stieglitz ( <i>Carduelis carduelis</i> )																					
2. Schutzstatus, Gefährdungsstufe (Rote Listen)		3. Erhaltungszustand (Ampel-Schema)																			
<input type="checkbox"/>	FFH-RL- Anh. IV - Art		unbekannt	günstig	ungünstig- unzureichend																
<input checked="" type="checkbox"/>	Europäische Vogelart				ungünstig- schlecht																
...	RL Deutschland	EU:	<input checked="" type="checkbox"/>	<input type="checkbox"/>	<input type="checkbox"/>																
..V..	RL Hessen	Deutschland:	<input checked="" type="checkbox"/>	<input type="checkbox"/>	<input type="checkbox"/>																
...	ggf. RL regional	Hessen:	<input type="checkbox"/>	<input type="checkbox"/>	<input checked="" type="checkbox"/>																
4. Charakterisierung der betroffenen Art																					
4.1 Lebensraumsprüche und Verhaltensweisen																					
<b>Allgemeines</b> Familie der Finken (Fringillidae). In Deutschland eher selten, wird aber von Norden nach Süden zu immer häufiger. Wenig territorial. Außerhalb der Brutzeit in kleinen Gruppen, aber auch in Schlafgemeinschaften mit bis zu 40 Exemplaren, die im Winter mit Schwärmen von Bluthänfling, Girlitz und Grünling vermischt sein können.																					
<b>Lebensraum</b> Halboffene strukturreiche Landschaften mit abwechslungsreichen Strukturen; besonders häufig im Bereich von Siedlungen an Ortsrändern, aber auch in Kleingärten oder Parks. Feld- und Ufergehölze, Obstbaumgärten, lockere Baumbestände oder Baum- und Gebüschgruppen bis zu lichten Wäldern, Hochstaudenflure, Brachen und Ruderalstandorte.																					
<b>Wanderverhalten</b> <table border="1"> <tr> <td>Typ</td> <td>Teilzieher, Kurzstreckenzieher</td> </tr> <tr> <td>Überwinterungsgebiet</td> <td>Westeuropa</td> </tr> <tr> <td>Abzug</td> <td>Oktober bis November</td> </tr> <tr> <td>Ankunft</td> <td>Anfang März bis Mitte Mai</td> </tr> <tr> <td>Info</td> <td>Im Herbst und Winter vor allem in offenen Landschaften mit stehengebliebenen Stauden, wie Straßenränder oder Ruderalflächen</td> </tr> </table>						Typ	Teilzieher, Kurzstreckenzieher	Überwinterungsgebiet	Westeuropa	Abzug	Oktober bis November	Ankunft	Anfang März bis Mitte Mai	Info	Im Herbst und Winter vor allem in offenen Landschaften mit stehengebliebenen Stauden, wie Straßenränder oder Ruderalflächen						
Typ	Teilzieher, Kurzstreckenzieher																				
Überwinterungsgebiet	Westeuropa																				
Abzug	Oktober bis November																				
Ankunft	Anfang März bis Mitte Mai																				
Info	Im Herbst und Winter vor allem in offenen Landschaften mit stehengebliebenen Stauden, wie Straßenränder oder Ruderalflächen																				
<b>Nahrung</b> Halbreife und reife Sämereien von Stauden, Wiesenpflanzen und Bäumen.																					
<b>Fortpflanzung</b> <table border="1"> <tr> <td>Typ</td> <td colspan="3">Freibrüter</td> </tr> <tr> <td>Balz</td> <td>(März)April bis Mai</td> <td>Brutzeit</td> <td>April bis August</td> </tr> <tr> <td>Brutdauer</td> <td>11-13 Tage</td> <td>Bruten/Jahr</td> <td>2-3</td> </tr> <tr> <td>Info</td> <td colspan="3">Bildung von Brutgruppen; saisonale Monogamie. Nest auf äußersten Zweigen von Laubbäumen oder in hohen Büschen, stets gedeckt</td> </tr> </table>						Typ	Freibrüter			Balz	(März)April bis Mai	Brutzeit	April bis August	Brutdauer	11-13 Tage	Bruten/Jahr	2-3	Info	Bildung von Brutgruppen; saisonale Monogamie. Nest auf äußersten Zweigen von Laubbäumen oder in hohen Büschen, stets gedeckt		
Typ	Freibrüter																				
Balz	(März)April bis Mai	Brutzeit	April bis August																		
Brutdauer	11-13 Tage	Bruten/Jahr	2-3																		
Info	Bildung von Brutgruppen; saisonale Monogamie. Nest auf äußersten Zweigen von Laubbäumen oder in hohen Büschen, stets gedeckt																				
4.2 Verbreitung																					
<b>Europa:</b> Westeuropa bis Sibirien. IUCN: Least Concern <b>Angaben zur Art in der kontinentalen Region Europas:</b> 12 – 29 Mio. Brutpaare in Europa <b>Angaben zur Art in der kontinentalen Region Deutschlands:</b> keine Daten verfügbar <b>Angaben zur Art im Gebiet (Hessen):</b> Brutpaarbestand 30.000 - 38.000 Zukunftsaussichten: <input type="checkbox"/> günstig <input checked="" type="checkbox"/> ungünstig bis unzureichend <input type="checkbox"/> ungünstig bis schlecht																					

**Vorhabenbezogene Angaben****5. Vorkommen der Art im Untersuchungsraum**

nachgewiesen



sehr wahrscheinlich anzunehmen

Es konnte das Vorkommen des Stieglitzes mit einem Revier außerhalb des Geltungsbereichs festgestellt werden. Durch die Planungen wird der Revierraum nicht betroffen (vgl. Kap. 2.1.3.2 Ergebnis).

**6. Prognose und Bewertung der Tatbestände nach § 44 BNatSchG****6.1 Entnahme, Beschädigung, Zerstörung von Fortpflanzungs- oder Ruhestätten (§ 44 Abs. 1 Nr. 3 BNatSchG)****a) Können Fortpflanzungs- oder Ruhestätten aus der Natur entnommen, beschädigt oder zerstört werden?**

(Vermeidungsmaßnahmen zunächst unberücksichtigt)



ja



nein

Es können keine Fortpflanzungs- und Ruhestätten der Art beschädigt oder zerstört werden.

**b) Sind Vermeidungsmaßnahmen möglich?**

ja



nein

-

**c) Wird die ökologische Funktion im räumlichen Zusammenhang ohne vorgezogene Ausgleichs-Maßnahmen (CEF) gewahrt? (§ 44 Abs. 5 Satz 2 BNatSchG)**

ja



nein

-

**d) Wenn Nein - kann die ökologische Funktion durch vorgezogene Ausgleichs-Maßnahmen (CEF) gewährleistet werden?**

ja



nein

-

Der Verbotstatbestand „Entnahme, Beschädigung, Zerstörung von Fortpflanzungs- oder Ruhestätten“ tritt ein.



ja



nein

**6.2 Fang, Verletzung, Tötung wild lebender Tiere (§ 44 Abs.1 Nr.1 BNatSchG)****a) Können Tiere gefangen, verletzt oder getötet werden?**

(Vermeidungsmaßnahmen zunächst unberücksichtigt)



ja



nein

Im Untersuchungsgebiet konnte eine Ruhe- und Fortpflanzungsstätte der Art nachgewiesen werden. Diese liegt jedoch außerhalb des aktuellen Geltungsbereichs. Somit betreffen die geplanten Baumaßnahmen keine Ruhe- und Fortpflanzungsstätte der Art und eine Verletzung /Tötung von Individuen (z.B. durch Beschädigung von Gelegen) ist nicht möglich.

Ein weiteres Risiko Tiere zu fangen, töten oder zu verletzen besteht nicht.

**b) Sind Vermeidungsmaßnahmen möglich?**

ja



nein

-

**c) Verbleibt unter Berücksichtigung der Vermeidungsmaßnahmen ein signifikant erhöhtes Verletzungs- oder Tötungsrisiko? (Wenn JA - Verbotsauslösung!)**

ja



nein

-

Der Verbotstatbestand „Fangen, Töten, Verletzen“ tritt ein.



ja



nein

**6.3 Störungstatbestand (§ 44 Abs. 1 Nr. 2 BNatSchG)****a) Können wild lebende Tiere während der Fortpflanzungs-, Aufzucht-, Mauser-, Überwinterungs- und Wanderungszeiten erheblich gestört werden?**

ja



nein

Mit erheblichen Störungen ist nicht zu rechnen.

Anlage- und betriebsbedingt werden keine Reviere erheblich gestört werden.

<b>b) Sind Vermeidungsmaßnahmen möglich?</b>	<input type="checkbox"/> ja	<input type="checkbox"/> nein
-		
<b>c) Wird eine erhebliche Störung durch Maßnahmen vollständig vermieden?</b>	<input type="checkbox"/> ja	<input type="checkbox"/> nein
-		
<b>Der Verbotstatbestand „erhebliche Störung“ tritt ein.</b>	<input type="checkbox"/> ja	<input checked="" type="checkbox"/> nein
<b>Ausnahmegenehmigung nach § 45 Abs. 7 BNatSchG erforderlich?</b>		
<b>Tritt einer der Verbotstatbestände des § 44 Abs. 1 Nr. 1- 4 BNatSchG ein?</b> (Unter Berücksichtigung der Wirkungsprognose und der vorgesehenen Maßnahmen)	<input type="checkbox"/> ja	<input checked="" type="checkbox"/> nein
<b>Wenn NEIN – Prüfung abgeschlossen</b>		
<b>Wenn JA – Ausnahme gem. § 45 Abs.7 BNatSchG, ggf. i. V. mit Art. 16 FFH- RL erforderlich!</b>		
<b>7. Zusammenfassung</b>		
<b><u>Folgende fachlich geeignete und zumutbare Maßnahmen sind in den Planunterlagen dargestellt und berücksichtigt worden:</u></b>		
<input type="checkbox"/> Vermeidungsmaßnahmen <input type="checkbox"/> CEF-Maßnahmen zur Funktionssicherung im räumlichen Zusammenhang <input type="checkbox"/> FCS-Maßnahmen zur Sicherung des derzeitigen Erhaltungszustandes der Population über den örtlichen Funktionsraum hinaus <input type="checkbox"/> Gegebenenfalls erforderliche/s Funktionskontrolle/Monitoring und/oder Risikomanagement für die oben dargestellten Maßnahmen werden in den Planunterlagen verbindlich festgelegt		
<b><u>Unter Berücksichtigung der Wirkungsprognose und der vorgesehenen Maßnahmen</u></b>		
<input checked="" type="checkbox"/> tritt kein Verbotstatbestand des § 44 Abs. 1 Nr. 1- 4 ein, so dass <u>keine Ausnahme</u> gem. § 45 Abs. 7 BNatSchG, ggf. in Verbindung mit Art. 16 FFH-RL <u>erforderlich</u> ist <input type="checkbox"/> <u>liegen die Ausnahmevoraussetzungen vor</u> gem. § 45 Abs. 7 BNatSchG ggf. in Verbindung mit Art. 16 Abs. 1 FFH-RL <input type="checkbox"/> sind die <u>Ausnahmevoraussetzungen</u> des § 45 Abs. 7 BNatSchG in Verbindung mit Art. 16 Abs. 1 FFH-RL <u>nicht erfüllt!</u>		



Allgemeine Angaben zur Art																									
1. Durch das Vorhaben betroffene Art																									
Dunkler Wiesenknopf-Ameisenbläuling ( <i>Maculinea nausithous</i> )																									
2. Schutzstatus, Gefährdungsstufe (Rote Listen)		3. Erhaltungszustand (Ampel-Schema)																							
<input checked="" type="checkbox"/>	FFH-RL- Anh. II & IV - Art		unbekannt	günstig	ungünstig- unzureichend																				
<input type="checkbox"/>	Europäische Vogelart				ungünstig- schlecht																				
..V..	RL Deutschland	EU:	<input type="checkbox"/>	<input type="checkbox"/>	<input checked="" type="checkbox"/>																				
..3..	RL Hessen	Deutschland:	<input type="checkbox"/>	<input type="checkbox"/>	<input checked="" type="checkbox"/>																				
..3..	RL regional (RP Gießen)	Hessen:	<input type="checkbox"/>	<input type="checkbox"/>	<input checked="" type="checkbox"/>																				
4. Charakterisierung der betroffenen Art																									
4.1 Lebensraumsprüche und Verhaltensweisen																									
<p><b>Allgemeines</b></p> <p>Auch unter dem deutschen Namen „Schwarzblauer Bläuling“ und dem alten wissenschaftlichen Namen <i>Lycaena arcas</i> (Rottemburg 1775) bekannt. Wegen ihrer Beziehungen zu Ameisen (Hymenoptera, Formicidae, Gattung <i>Myrmica</i>, Knotenameisen) werden die Arten der Gattung <i>Maculinea</i> bzw. <i>Glaucopsyche</i> als „Ameisenbläulinge“ bezeichnet.</p> <p><b>Lebensraum</b></p> <p>Extensiv bewirtschaftete Feuchtwiesen, Feuchtwiesenbrachen und Grabenränder. In Hessen v.a. extensiv genutzte Bestände wechselfeuchter Wiesenknopf-Glatthaferwiesen, Pfeifengraswiesen und Wiesenknopf-Silgenwiesen mit häufigster Nutzungsart Mahd, gefolgt von Beweidung und Mähbeweidung. Daneben auch Besiedlung derer jungen Brachstadien, von Feuchtwiesenbrachen und unregelmäßig gemähten/beweideten Saumstrukturen.</p> <p><b>Lebenszyklus</b></p> <table border="1"> <tr> <td>Flugzeit und Eiablage</td> <td>Ab Mitte Juli bis Ende August. Abhängig von Witterung im Frühjahr und Sommer sowie naturräumlichen und standörtlichen Faktoren</td> </tr> <tr> <td>1. Larvalphase</td> <td>3 Larvenstadien in Blütenköpfchen von <i>Sanguisorba officinalis</i></td> </tr> <tr> <td>2. Larvalphase</td> <td>Mitte August bis Mitte September Verlassen der Futterpflanze, dann auf Erdboden; wird von Wirtsameisen der Gattung <i>Myrmica</i> in deren Nest verschleppt</td> </tr> <tr> <td>Überwinterung</td> <td>In Nestern der Ameise <i>Myrmica rubra</i>, <i>M. samaneti</i> oder <i>M. scabrinodis</i></td> </tr> <tr> <td>Verpuppung</td> <td>Nahe der Bodenoberfläche im Ameisennest; im Frühsommer</td> </tr> <tr> <td>Schlupf</td> <td>Ab Anfang/Mitte Juli</td> </tr> <tr> <td>Info</td> <td>Max. 5-6 Raupen pro Blütenköpfchen, meist 3-4 Puppen pro Ameisennest. <i>Myrmica rubra</i> kann in geeigneten Wiesen und Hochstaudenfluren hohe Nestdichten erreichen</td> </tr> </table> <p><b>Ernährung</b></p> <table border="1"> <tr> <td>Nektarquelle</td> <td>Bevorzugt Blüten des Großen Wiesenknopfs (<i>Sanguisorba officinalis</i>)</td> </tr> <tr> <td>1. Larvalphase</td> <td>Ausschließlich Blütenköpfchen von <i>Sanguisorba officinalis</i></td> </tr> <tr> <td>2. Larvalphase</td> <td>Verzehr der Ameisenbrut von <i>Myrmica</i>-Arten oder durch diese gefüttert</td> </tr> </table>						Flugzeit und Eiablage	Ab Mitte Juli bis Ende August. Abhängig von Witterung im Frühjahr und Sommer sowie naturräumlichen und standörtlichen Faktoren	1. Larvalphase	3 Larvenstadien in Blütenköpfchen von <i>Sanguisorba officinalis</i>	2. Larvalphase	Mitte August bis Mitte September Verlassen der Futterpflanze, dann auf Erdboden; wird von Wirtsameisen der Gattung <i>Myrmica</i> in deren Nest verschleppt	Überwinterung	In Nestern der Ameise <i>Myrmica rubra</i> , <i>M. samaneti</i> oder <i>M. scabrinodis</i>	Verpuppung	Nahe der Bodenoberfläche im Ameisennest; im Frühsommer	Schlupf	Ab Anfang/Mitte Juli	Info	Max. 5-6 Raupen pro Blütenköpfchen, meist 3-4 Puppen pro Ameisennest. <i>Myrmica rubra</i> kann in geeigneten Wiesen und Hochstaudenfluren hohe Nestdichten erreichen	Nektarquelle	Bevorzugt Blüten des Großen Wiesenknopfs ( <i>Sanguisorba officinalis</i> )	1. Larvalphase	Ausschließlich Blütenköpfchen von <i>Sanguisorba officinalis</i>	2. Larvalphase	Verzehr der Ameisenbrut von <i>Myrmica</i> -Arten oder durch diese gefüttert
Flugzeit und Eiablage	Ab Mitte Juli bis Ende August. Abhängig von Witterung im Frühjahr und Sommer sowie naturräumlichen und standörtlichen Faktoren																								
1. Larvalphase	3 Larvenstadien in Blütenköpfchen von <i>Sanguisorba officinalis</i>																								
2. Larvalphase	Mitte August bis Mitte September Verlassen der Futterpflanze, dann auf Erdboden; wird von Wirtsameisen der Gattung <i>Myrmica</i> in deren Nest verschleppt																								
Überwinterung	In Nestern der Ameise <i>Myrmica rubra</i> , <i>M. samaneti</i> oder <i>M. scabrinodis</i>																								
Verpuppung	Nahe der Bodenoberfläche im Ameisennest; im Frühsommer																								
Schlupf	Ab Anfang/Mitte Juli																								
Info	Max. 5-6 Raupen pro Blütenköpfchen, meist 3-4 Puppen pro Ameisennest. <i>Myrmica rubra</i> kann in geeigneten Wiesen und Hochstaudenfluren hohe Nestdichten erreichen																								
Nektarquelle	Bevorzugt Blüten des Großen Wiesenknopfs ( <i>Sanguisorba officinalis</i> )																								
1. Larvalphase	Ausschließlich Blütenköpfchen von <i>Sanguisorba officinalis</i>																								
2. Larvalphase	Verzehr der Ameisenbrut von <i>Myrmica</i> -Arten oder durch diese gefüttert																								
4.2 Verbreitung und Zukunftsaussichten																									
<p><b>Europa:</b> Zwischen Mitteleuropa und dem Ural bis zum Altai jeweils bis 52° nördliche Breite und südlich bis zum Kaukasus und in die Türkei. Inselvorkommen im Norden der Iberischen Halbinsel und in Westfrankreich. Anzutreffen in einer Höhe von 700 bis 1.600 Metern. In Süd- und Mitteldeutschland, aber nur im Alpenvorland häufiger, sonst fast überall selten geworden. IUCN: Lower Risk/Near Threatened</p> <p><b>Angaben zur Art in der kontinentalen Region Europas:</b> Zukunftsaussichten ungünstig - unzureichend (Eionet 2013–2018)</p> <p><b>Angaben zur Art in der kontinentalen Region Deutschlands:</b> Zukunftsaussichten ungünstig – unzureichend (FFH-Bericht 2019)</p> <p><b>Angaben zur Art im Gebiet (Hessen):</b> Zukunftsaussichten ungünstig - schlecht (FFH-Bericht 2019)</p>																									

**Vorhabenbezogene Angaben****5. Vorkommen der Art im Untersuchungsraum**

nachgewiesen



sehr wahrscheinlich anzunehmen

Angrenzend an den Geltungsbereich konnte das Vorkommen des Dunklen Wiesenknopf-Ameisenbläulings nachgewiesen werden. Es ist davon auszugehen, dass der Dunkle Wiesenknopf-Ameisenbläuling nicht erheblich beeinträchtigt wird (vgl. Kap. 2.1.5.2 Ergebnis).

**6. Prognose und Bewertung der Tatbestände nach § 44 BNatSchG****6.1 Entnahme, Beschädigung, Zerstörung von Fortpflanzungs- oder Ruhestätten (§ 44 Abs. 1 Nr. 3 BNatSchG)****a) Können Fortpflanzungs- oder Ruhestätten aus der Natur entnommen, beschädigt oder zerstört werden?**

(Vermeidungsmaßnahmen zunächst unberücksichtigt)



ja



nein

Es können keine Fortpflanzungs- und Ruhestätten der Art beschädigt oder zerstört werden.

**b) Sind Vermeidungsmaßnahmen möglich?**

ja



nein

-

**c) Wird die ökologische Funktion im räumlichen Zusammenhang ohne vorgezogene Ausgleichs-Maßnahmen (CEF) gewahrt? (§ 44 Abs. 5 Satz 2 BNatSchG)**

ja



nein

-

**d) Wenn Nein - kann die ökologische Funktion durch vorgezogene Ausgleichs-Maßnahmen (CEF) gewährleistet werden?**

ja



nein

-

Der Verbotstatbestand „Entnahme, Beschädigung, Zerstörung von Fortpflanzungs- oder Ruhestätten“ tritt ein.



ja



nein

**6.2 Fang, Verletzung, Tötung wild lebender Tiere (§ 44 Abs.1 Nr.1 BNatSchG)****a) Können Tiere gefangen, verletzt oder getötet werden?**

(Vermeidungsmaßnahmen zunächst unberücksichtigt)



ja



nein

Im Untersuchungsgebiet konnten Ruhe- und Fortpflanzungsstätten der Art nachgewiesen werden. Diese liegen außerhalb des aktuellen Geltungsbereichs. Somit betreffen die geplanten Baumaßnahmen keine Ruhe- und Fortpflanzungsstätte der Art und eine Verletzung /Tötung von Individuen (z.B. durch Beschädigung von Eiern) ist nicht möglich.

Ein weiteres Risiko Tiere zu fangen, töten oder zu verletzen besteht nicht.

**b) Sind Vermeidungs-Maßnahmen möglich?**

ja



nein

-

**c) Verbleibt unter Berücksichtigung der Vermeidungsmaßnahmen ein signifikant erhöhtes Verletzungs- oder Tötungsrisiko? (Wenn JA - Verbotsauslösung!)**

ja



nein

-

Der Verbotstatbestand „Fangen, Töten, Verletzen“ tritt ein.



ja



nein

**6.3 Störungstatbestand (§ 44 Abs. 1 Nr. 2 BNatSchG)****a) Können wild lebende Tiere während der Fortpflanzungs-, Aufzucht-, Mauser-, Überwinterungs- und Wanderungszeiten erheblich gestört werden?**

ja



nein

Tagfalter reagieren generell nicht auf lärmbedingte Störungen.

**b) Sind Vermeidungs-Maßnahmen möglich?**

ja



nein

-

**c) Wird eine erhebliche Störung durch Maßnahmen vollständig vermieden?**

ja



nein

-	
Der Verbotstatbestand „erhebliche Störung“ tritt ein.	<input type="checkbox"/> ja <input checked="" type="checkbox"/> nein
<b>Ausnahmegenehmigung nach § 45 Abs. 7 BNatSchG erforderlich?</b>	
Tritt einer der Verbotstatbestände des § 44 Abs. 1 Nr. 1- 4 BNatSchG ein? (Unter Berücksichtigung der Wirkungsprognose und der vorgesehenen Maßnahmen)	<input type="checkbox"/> ja <input checked="" type="checkbox"/> nein
Wenn NEIN – Prüfung abgeschlossen	
Wenn JA            – Ausnahme gem. § 45 Abs.7 BNatSchG, ggf. i. V. mit Art. 16 FFH- RL erforderlich!	
<b>7. Zusammenfassung</b> <b>Folgende fachlich geeignete und zumutbare Maßnahmen sind in den Planunterlagen dargestellt und berücksichtigt worden:</b> <ul style="list-style-type: none"> <li><input type="checkbox"/> Vermeidungsmaßnahmen</li> <li><input type="checkbox"/> CEF-Maßnahmen zur Funktionssicherung im räumlichen Zusammenhang</li> <li><input type="checkbox"/> FCS-Maßnahmen zur Sicherung des derzeitigen Erhaltungszustandes der Population über den örtlichen Funktionsraum hinaus</li> <li><input type="checkbox"/> Gegebenenfalls erforderliche/s Funktionskontrolle/Monitoring und/oder Risikomanagement für die oben dargestellten Maßnahmen werden in den Planunterlagen verbindlich festgelegt</li> </ul> <b><u>Unter Berücksichtigung der Wirkungsprognose und der vorgesehenen Maßnahmen</u></b> <ul style="list-style-type: none"> <li><input checked="" type="checkbox"/> tritt kein Verbotstatbestand des § 44 Abs. 1 Nr. 1- 4 ein, so dass <u>keine Ausnahme</u> gem. § 45 Abs. 7 BNatSchG, ggf. in Verbindung mit Art. 16 FFH-RL <u>erforderlich</u> ist</li> <li><input type="checkbox"/> <u>liegen die Ausnahmevoraussetzungen vor</u> gem. § 45 Abs. 7 BNatSchG ggf. in Verbindung mit Art. 16 Abs. 1 FFH-RL</li> <li><input type="checkbox"/> sind die <u>Ausnahmevoraussetzungen</u> des § 45 Abs. 7 BNatSchG in Verbindung mit Art. 16 Abs. 1 FFH-RL <u>nicht erfüllt!</u></li> </ul>	

Biebental, 22.11.2025

A handwritten signature in dark ink, appearing to read 'R. Kristen', written in a cursive style.

Dr. René Kristen (Dipl. Biol.)