

Artenschutzrechtlicher Fachbeitrag

Bebauungsplan „Hinter dem Rillscheidt II“

Gemeinde Biebertal, Ortsteil Rodheim-Bieber



Auftraggeber: Gemeinde/Gemeindewerke Biebertal
Mühlbergstr. 9
35444 Biebertal

Auftragnehmer: Plan Ö GmbH
Industriestraße 2a
35444 Biebertal-Fellingshausen
Tel. 06409-8239781
office@plan-oe.de
Geschäftsführer: Dr. René Kristen
Amtsgericht Gießen HRB 11004

Bearbeiter: Dr. René Kristen (Dipl. Biol.)
Birgit Gansen (M. Sc. Nutztierwissenschaften)
Sibel Celayir (M. Sc. Biologie)
Tobias Geitz (M. Sc. Biologie)
Judith Katja Mattner (M. Sc. Biologie)
Ferdinand Reinhold (M. Sc. Biologie)

Biebertal, 05.12.2025

Inhalt

1 Einleitung	4
1.1 Veranlassung und Aufgabenstellung	4
1.2 Rechtliche Grundlagen	5
1.3 Methodik	8
2 Artenschutzrechtliche Prüfung des Vorhabens	10
2.1 Stufe I: Ermittlung der Wirkfaktoren und Festlegung des Untersuchungsrahmens	10
2.1.1 Ermittlung der Wirkfaktoren	10
2.1.2 Vorauswahlen der potentiell betroffenen artenschutzrechtlich besonders zu prüfenden Artengruppen	11
2.1.3 Vögel	14
2.1.3.1 Methode	14
2.1.3.2 Ergebnisse	14
2.1.3.3 Faunistische Bewertung	17
2.1.4 Reptilien	19
2.1.4.1 Methoden	19
2.1.4.2 Ergebnisse und Faunistische Bewertung	20
2.2 Stufe II: Prüfung von Verbotstatbeständen und Vermeidung von Beeinträchtigungen	22
2.2.1 Tabellarische Prüfung von Vögeln mit günstigem Erhaltungszustand	22
2.2.2 Tabellarische Prüfung von Nahrungsgästen mit ungünstigem Erhaltungszustand bzw. streng geschützten Arten (BArtSchV)	24
2.2.3 Art-für-Art-Prüfung	24
2.3 Stufe III: Ausnahmeverfahren	27
2.4 Fazit	27
3 Literatur	30
4 Anhang (Prüfbögen)	31
Feldlerche (<i>Alauda arvensis</i>)	31
Stieglitz (<i>Carduelis carduelis</i>)	34

1 Einleitung

1.1 Veranlassung und Aufgabenstellung

In der Gemeinde Biebertal im Ortsteil Rodheim-Bieber ist die Aufstellung des Bebauungsplanes „Hinter dem Rillscheidt II“ geplant. Der Geltungsbereich ist der nachfolgenden Übersichtskarte (Abb. 1) zu entnehmen. Die Karte unterscheidet in den Geltungsbereich (Bereich in dem tatsächlich verändernde Eingriffe geplant sind) und den Untersuchungsbereich. Letzterer bezieht sich auf die Erfassung der Vögel, da für diese Tiergruppe größere räumliche Störwirkungen anzunehmen sind. Der Bericht bezieht sich auf den Vorentwurf des Bebauungsplans mit Stand vom 10.10.2024.

Das vorliegende Gutachten verfolgt die in diesem Zusammenhang geforderte Überprüfung, ob durch die geplante Nutzung artenschutzrechtlich besonders zu prüfende Arten betroffen sind. Gegebenenfalls ist sicherzustellen, dass durch geeignete Maßnahmen keine Verbotstatbestände gemäß § 44 BNatSchG eintreten.



Abb. 1: Abgrenzung des Geltungsbereichs (gelb) sowie des Untersuchungsbereichs (schwarz) zum Bebauungsplan „Hinter dem Rillscheidt II“; Gemeinde Biebertal, Ortsteil Rodheim-Bieber (Bildquelle: Geobasisdaten © Hessische Verwaltung für Bodenmanagement und Geoinformation: Digitale Orthophotos, 01/2025).

Der Bericht liefert Aussagen zur angetroffenen Fauna, deren artenschutzrechtlichem Status und hebt wichtige Strukturelemente im Planungsraum hervor. Quantifizierende Aussagen zu notwendigen Vermeidungs- und Ausgleichsmaßnahmen sind in den Prüfbögen festgelegt.

Situation

Der räumliche Geltungsbereich des Plangebietes umfasst in der Gemarkung Rodheim-Bieber, Flur 2, die Flurstücke 51, 52, 53, 54, 55 sowie die Wegeparzelle Flurstück 214/1 und wird wie folgt begrenzt:

Norden: Verlauf der angrenzenden Erschließungsstraße und der Wegeparzelle Flurstück 214/1 sowie im Bau befindlicher neuer Stützpunkt für die Feuerwehr und den gemeindlichen Bauhof im Geltungsbereich des Bebauungsplanes „Hinter dem Rillscheidt“ von 2020.

Osten: Verlauf der Wegeparzelle Flurstück 214/1 sowie landwirtschaftlich genutzte Flächen.

Süden: Baumhecke und Sportplatz sowie südwestlich angrenzende Salzhalle und Großsporthalle im Geltungsbereich des Bebauungsplanes Nr. 12 „Sportplatz“ von 1991.

Westen: Verlauf der angrenzenden Erschließungsstraße.

Der räumliche Geltungsbereich des Plangebietes umfasst auf einer Fläche von insgesamt rd. 1,1 ha ausschließlich landwirtschaftlich genutzte Flächen.

Aus der Lage, der Verkehrssituation und der derzeitigen Nutzung der Umgebung resultiert ein moderates Störungsniveau (Lärm- und Lichtemissionen, Bewegungen, Verkehr). Im gesamten Geltungsbereich sind Gewöhnungseffekte anzunehmen.

Planungen

Das Planziel des Bebauungsplanes „Hinter dem Rillscheidt II“ ist die Ausweisung eines Sonstigen Sondergebietes gemäß § 11 Abs. 2 BauNVO mit der Zweckbestimmung „Gesundheit, Pflege und Betreuung“.

Insgesamt sind durch die Festsetzungen Auswirkungen auf die Tierwelt denkbar. Als Resultat der Vorauswahl weist der Planbereich unter Berücksichtigung der räumlichen Lage und der Habitatausstattung Qualitäten als Lebensraum für Vögel und Reptilien auf. Infolgedessen ergibt sich das Erfordernis der Betrachtung der artenschutzrechtlichen Belange gemäß Bundesnaturschutzgesetz (BNatSchG).

1.2 Rechtliche Grundlagen

Die Fauna-Flora-Habitat-Richtlinie (FFH-RL) und die Vogelschutzrichtlinie (V-RL) gehören zu den zentralen Beiträgen der Europäischen Union zum Erhalt der biologischen Vielfalt in Europa. Das Gesamtziel besteht darin, die FFH-Arten sowie alle europäischen Vogelarten in einem günstigen Erhaltungszustand zu bewahren, beziehungsweise die Bestände der Arten langfristig zu sichern. Um dieses Ziel zu erreichen, hat die EU über die beiden genannten Richtlinien zwei Schutzinstrumente eingeführt: das Schutzgebietssystem NATURA 2000 sowie die strengen Bestimmungen zum Artenschutz. Der Artenschutz stellt damit neben den flächenbezogenen Schutzinstrumenten des Schutzgebietssystems NATURA 2000 ein eigenständiges zweites Instrument für den Erhalt der Arten dar. Die artenschutzrechtlichen Vorschriften betreffen sowohl den physischen Schutz von Tieren und Pflanzen als auch den Schutz ihrer Lebensstätten. Sie gelten gemäß Art. 12 FFH-RL für alle FFH-Arten des Anhangs IV, beziehungsweise gemäß Art. 5 V-RL für alle europäischen Vogelarten. Anders als das Schutzgebietssystem

NATURA 2000 gelten die strengen Artenschutzregelungen flächendeckend überall dort, wo die betreffende Art vorkommt.

Entsprechend der Definition in § 7 BNatSchG sind bei einer artenschutzrechtlichen Prüfung die folgenden Kategorien zu berücksichtigen:

- besonders geschützte Arten
- streng geschützte Arten inklusive der FFH-Anhang-IV-Arten
- europäische Vogelarten

Aus Sicht der Planungspraxis lässt sich ein derart umfangreiches Artenspektrum bei einem Planungsverfahren jedoch nicht sinnvoll bewältigen. Im Zuge der Änderung des BNatSchGs wurden die nur national besonders geschützten Arten (ohne europäische Vogelarten) von den artenschutzrechtlichen Verboten bei Planungs- und Zulassungsvorhaben teilweise freigestellt (§ 44 BNatSchG). Die Belange dieser national geschützten Arten werden prinzipiell im Rahmen der Eingriffsregelung berücksichtigt. Für Europäische Vogelarten (gemäß EU-Vogelschutzrichtlinie, Art. 1) gilt dies jedoch nicht. Alle Vogelarten werden dementsprechend in die artenschutzrechtliche Prüfung eingeschlossen.

Zur Vereinfachung der Bewertung dieser Vogelarten wurde für Hessen eine zentrale Einstufung eingeführt, die deren Erhaltungszustände anhand eines Ampelschemas (Vogelampel) der Staatlichen Vogelschutzwarte für Hessen, Rheinland-Pfalz und Saarland mindestens als „ungünstig bis unzureichend“ (gelb) oder schlechter (rot) einstuft. Vögel mit einem günstigen Erhaltungszustand (grün) werden entsprechend der Vorgabe im Leitfaden für die artenschutzrechtliche Prüfung in Hessen in tabellarischer Form bearbeitet.

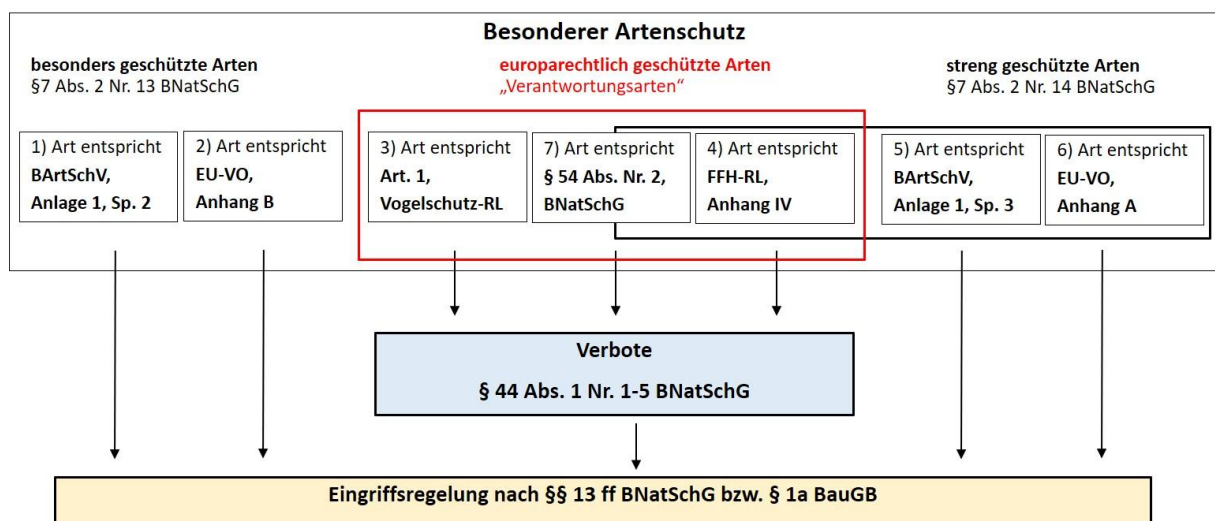


Abb. 2: Abgrenzung der im Artenschutz nach §§ 44, 45 BNatSchG zu behandelnden Arten der FFH-RL und der Vogelschutz-RL (Gruppen 3 und 4) sowie der „Verantwortungsarten“ (Gruppe 7) zu den weiteren nach § 7 BNatSchG besonders und streng geschützten Arten (Gruppen 1, 2, 5 und 6). „Verantwortungsarten“ erst ab Inkrafttreten einer RechtsVO nach § 54 Abs. 1 Nr. 2 BNatSchG besonders zu prüfen. Abgeändert nach BMVBS (2008). Quelle: HMUKLV (2015) S. 10., verändert.

Verbotstatbestände des § 44 BNatSchG

§ 44 BNatSchG ist die zentrale Vorschrift des Artenschutzes, die für die besonders und die streng geschützten Arten unterschiedliche Verbote von Beeinträchtigungen beinhaltet.

Gemäß § 44 Abs. 1 BNatSchG ist es verboten,

1. wild lebenden Tieren der besonders geschützten Arten nachzustellen, sie zu fangen, zu verletzen oder zu töten oder ihre Entwicklungsformen aus der Natur zu entnehmen, zu beschädigen oder zu zerstören,
2. wild lebende Tiere der streng geschützten Arten und der europäischen Vogelarten während der Fortpflanzungs-, Aufzucht-, Mauser-, Überwinterungs- und Wanderzeiten erheblich zu stören; eine erhebliche Störung liegt vor, wenn sich durch die Störung der Erhaltungszustand der lokalen Population einer Art verschlechtert,
3. Fortpflanzungs- oder Ruhestätten der wild lebenden Tiere der besonders geschützten Arten aus der Natur zu entnehmen, zu beschädigen oder zu zerstören,
4. wild lebende Pflanzen der besonders geschützten Arten oder ihre Entwicklungsformen aus der Natur zu entnehmen, sie oder ihre Standorte zu beschädigen oder zu zerstören (Zugriffsverbote).

Sind in Anhang IV Buchstabe a der Richtlinie 92/43/EWG aufgeführte Tierarten, europäische Vogelarten oder solche Arten betroffen, die in einer Rechtsverordnung nach § 54 Absatz 1 Nummer 2 aufgeführt sind, liegt ein Verstoß gegen

1. das Tötungs- und Verletzungsverbot nach Absatz 1 Nummer 1 nicht vor, wenn die Beeinträchtigung durch den Eingriff oder das Vorhaben auch unter Berücksichtigung von Vermeidungsmaßnahmen das Tötungs- und Verletzungsrisiko für Exemplare der betroffenen Arten nicht signifikant erhöht und diese Beeinträchtigung unvermeidbar ist,
2. das Verbot des Nachstellens und Fangens wild lebender Tiere und der Entnahme, Beschädigung oder Zerstörung ihrer Entwicklungsformen nach Absatz 1 Nummer 1 nicht vor, wenn die Tiere oder ihre Entwicklungsformen im Rahmen einer erforderlichen Maßnahme, die auf den Schutz der Tiere vor Tötung oder Verletzung oder ihrer Entwicklungsformen vor Entnahme, Beschädigung oder Zerstörung und die Erhaltung der ökologischen Funktion der Fortpflanzungs- oder Ruhestätten im räumlichen Zusammenhang gerichtet ist, beeinträchtigt werden und diese Beeinträchtigungen unvermeidbar sind,
3. das Verbot nach Absatz 1 Nummer 3 nicht vor, wenn die ökologische Funktion der von dem Eingriff oder Vorhaben betroffenen Fortpflanzungs- und Ruhestätten im räumlichen Zusammenhang weiterhin erfüllt wird.

Nach § 45 Abs. 7 BNatSchG können von den Verboten des § 44 im Einzelfall weitere Ausnahmen zugelassen werden. Gründe hierfür sind:

1. zur Abwendung erheblicher land-, forst-, fischerei-, wasser- oder sonstiger erheblicher wirtschaftlicher Schäden,
2. zum Schutz der natürlich vorkommenden Tier- und Pflanzenwelt,
3. für Zwecke der Forschung, Lehre, Bildung oder Wiederansiedlung oder diesen Zwecken dienende Maßnahmen der Aufzucht oder künstlichen Vermehrung,
4. im Interesse der Gesundheit des Menschen, der öffentlichen Sicherheit, einschließlich der Verteidigung und des Schutzes der Zivilbevölkerung, oder der maßgeblich günstigen Auswirkungen auf die Umwelt oder
5. aus anderen zwingenden Gründen des überwiegenden öffentlichen Interesses einschließlich solcher sozialer oder wirtschaftlicher Art.

Eine Ausnahme darf nur zugelassen werden, wenn zumutbare Alternativen nicht gegeben sind und sich der Erhaltungszustand der Population einer Art nicht verschlechtert. Sofern in Bezug auf eine oder mehrere Arten erhebliche Auswirkungen zu erwarten sind, ist eine Ausnahme nach § 45 Abs. 7 BNatSchG erforderlich. Die Betroffenheit von Arten im Sinne des § 44 wird anhand der artenschutzrechtlichen Prüfung dokumentiert.

1.3 Methodik

Die Untersuchung der artenschutzrechtlichen Relevanz der Planungen erfolgt entsprechend dem Leitfaden für die artenschutzrechtliche Prüfung in Hessen (HMUKLV 2015). Zur Ermittlung der artenschutzrechtlichen Wirkungen des Vorhabens wird eine 3-stufige Vorgehensweise gewählt:

Stufe I: Ermittlung der Wirkfaktoren und Festlegung des Untersuchungsrahmens

Es werden die Wirkfaktoren des Vorhabens ermittelt und der erforderliche Untersuchungsrahmen festgelegt.

Stufe II: Prüfung der Verbotstatbestände und Vermeidung von Beeinträchtigungen

Die artenschutzrechtlich besonders zu prüfenden Arten im Untersuchungsgebiet mit einer potenziellen Betroffenheit (Konfliktarten) werden zusammengestellt und hinsichtlich ihrer Betroffenheit untersucht. Dazu werden diese Arten des Untersuchungsgebietes im Rahmen einer Art-für-Art-Betrachtung mittels der Prüfprotokolle (vgl. Anhang) einer Einzelfallprüfung unterzogen. Es werden Maßnahmen entwickelt, die als Vermeidungsmaßnahmen oder als vorgezogene Ausgleichs-Maßnahmen (CEF) geeignet sind, eine artenschutzrechtlich besonders zu prüfende Beeinträchtigung nach § 44 BNatSchG ist zu vermeiden. Für Vogelarten, deren Erhaltungszustand in der sogenannten Ampelliste für hessische Brutvögel landesweit mit „grün“ (günstig) bewertet wurde, erfolgt eine vereinfachte Prüfung in tabellarischer Form.

Stufe III: Ausnahmeverfahren

Wenn erhebliche artenschutzrechtlich besonders zu prüfende Beeinträchtigungen zu erwarten und diese durch Vermeidungsmaßnahmen nicht zu umgehen sind, ist zu prüfen, ob gem. § 45 BNatSchG eine Ausnahme von den Verboten des § 44 BNatSchG möglich ist. Voraussetzung für eine Ausnahme sind zwingende Gründe des überwiegend öffentlichen Interesses sowie das Fehlen zumutbarer Alternativen bei gleichzeitiger Sicherung des Erhaltungszustandes der Population einer Art. Dieses Prüfverfahren ist in die Art-für-Art-Betrachtung mittels der Prüfprotokolle integriert.

2 Artenschutzrechtliche Prüfung des Vorhabens

2.1 Stufe I: Ermittlung der Wirkfaktoren und Festlegung des Untersuchungsrahmens

2.1.1 Ermittlung der Wirkfaktoren

Als mögliche Wirkfaktoren sind zunächst Veränderungen anzunehmen, die zu Habitatverlusten in den jeweils betroffenen Bereichen führen. Daraus ergeben sich primär ein Verlust von Fläche und somit von potentiellen Ruhe- und Fortpflanzungsstätten. Sekundär sind Störungen der Fauna durch bau-, anlage- und betriebsbedingte Lärm- und Lichtemissionen und Bewegungen zu erwarten.

Tab. 1: Potentielle Wirkfaktoren im Rahmen des Bebauungsplans „Hinter dem Rillscheidt II“; Gemeinde Biebertal, Ortsteil Rodheim-Bieber.

Maßnahme	Wirkfaktor	mögliche Auswirkung
baubedingt		
Bauphase von	<ul style="list-style-type: none"> • Bodenverdichtung, Bodenabtrag und Veränderung des natürlichen Bodenaufbaus und Bewuchs 	<ul style="list-style-type: none"> • Lebensraumverlust und -degeneration • Verlust von Ruhe- und Fortpflanzungsstätten • Tötung oder Verletzen von Individuen
<ul style="list-style-type: none"> • Gebäuden • Verkehrsflächen • weitere Infrastruktur 		
Baustellenbetrieb	<ul style="list-style-type: none"> • Lärmemissionen durch den Baubetrieb • Personenbewegungen • stoffliche Emissionen (z.B. Staub) durch den Baubetrieb • zusätzliche Lichtemissionen (Blendwirkung) 	<ul style="list-style-type: none"> • Störung der Tierwelt
anlagebedingt		
<ul style="list-style-type: none"> • Sonstiges Sondergebiet • Zweckbestimmung: Gesundheit, Pflege und Betreuung (SO_{GPB}) • Verkehrsflächen • Anpflanzen von Laubbäumen • weitere Infrastruktur 	<ul style="list-style-type: none"> • Bodenverdichtung, Bodenabtrag und Veränderung des natürlichen Bodenaufbaus und Bewuchs 	<ul style="list-style-type: none"> • Lebensraumverlust und -degeneration • Verlust von Ruhe- und Fortpflanzungsstätten • Veränderung der Habitateignung
betriebsbedingt		
<ul style="list-style-type: none"> • Sonstiges Sondergebiet • Zweckbestimmung: Gesundheit, Pflege und Betreuung (SO_{GPB}) • Verkehrsflächen • Anpflanzen von Laubbäumen • weitere Infrastruktur 	<ul style="list-style-type: none"> • Lärmemissionen durch Verkehr usw. • Personenbewegungen • Fahrzeugbewegungen • zusätzliche Lichtemissionen (Blendwirkung) 	<ul style="list-style-type: none"> • Lebensraumverlust und -degeneration • Verlust von Ruhe- und Fortpflanzungsstätten durch Störungen • Veränderung der Habitateignung

Bau-, anlage- und betriebsbedingte Einflüsse auf das Umfeld sind durch das geplante Vorhaben und deren Anlagenteile für artenschutzrechtlich besonders zu prüfende Arten mit entsprechender Sensibilität in an den Planungsraum angrenzenden Bereichen denkbar. Im Planungsraum ist derzeit eine moderate Störungsintensität durch Lärm, Licht und Bewegungen festzustellen. Das Störungsniveau wird durch die Umsetzung der Planungen verstärkt werden.

Die potentielle Betroffenheit artenschutzrechtlich besonders zu prüfender Arten kann sich daher aus der mit dem Vorhaben einhergehenden Abwertung der vorhandenen Lebensraumtypen mit einem

Verlust von Ruhe- und Fortpflanzungsstätten, direkten Wirkungen auf Individuen (Tötung, Verletzen) sowie der Auslösung von Effektdistanzen durch baubedingte Verkehrs- und Personenbewegungen mit resultierenden Lärm- und Lichtemissionen ergeben. Zudem sind anlage- und betriebsbedingte Wirkungen denkbar. Insgesamt können die in Tabelle 1 dargestellten Wirkfaktoren mit den entsprechenden Auswirkungen differenziert werden.

2.1.2 Vorauswahlen der potentiell betroffenen artenschutzrechtlich besonders zu prüfenden Artengruppen

Die artenschutzrechtlichen Betrachtungen umfassen die artenschutzrechtlich besonders zu prüfenden Artengruppen, die aufgrund der vorherrschenden Habitatbedingungen und der Art der Eingriffswirkung als sinnvoll erachtet wurden.

Fledermäuse

In Hessen kommen 19 Fledermausarten vor, die alle im Anhang IV der FFH-Richtlinie genannt werden. Im Untersuchungsbereich kommen keine Strukturen vor, die als Quartier geeignet wären. Hierzu sind beispielsweise Bäume und Gebäude zu rechnen, die Spalten- oder Höhlenquartiere aufweisen könnten. Fledermäuse reagieren durch die nachtaktive Lebensweise zwar meist unempfindlich gegenüber Störungen, jedoch reagieren sie oft sensibel auf den Verlust von wichtigen Jagdrevieren.

Das Eintreten der Verbotstatbestände nach § 44 Abs. 1 Nr. 1 BNatSchG (Verletzung und Tötung), § 44 Abs. 1 Nr. 2 BNatSchG (Erhebliche Störung) und § 44 Abs. 1 Nr. 3 BNatSchG (Zerstören von Fortpflanzungs- und Ruhestätten) kann ausgeschlossen werden.

Die Fledermäuse stellen keine potentiell betroffene Artengruppe dar.

Sonstige Säugetiere

In Hessen kommen (außer den Fledermäusen) sechs Säugetierarten vor, die im Anhang IV der FFH-Richtlinie genannt werden. Regelmäßige Vorkommen weisen Biber, Feldhamster, Wildkatze, Haselmaus auf, zeitweise werden zudem Luchs und Wolf angetroffen.

Aufgrund der geographischen Lage, der vorhandenen Habitatstrukturen und den artspezifischen ökologischen Ansprüchen ist im Planbereich sowie dessen Umfeld das Vorkommen dieser Arten auszuschließen.

Das Eintreten der Verbotstatbestände nach § 44 Abs. 1 Nr. 1 BNatSchG (Verletzung und Tötung), § 44 Abs. 1 Nr. 2 BNatSchG (Erhebliche Störung) und § 44 Abs. 1 Nr. 3 BNatSchG (Zerstören von Fortpflanzungs- und Ruhestätten) kann ausgeschlossen werden.

Die sonstigen Säugetiere stellen keine potentiell betroffene Artengruppe dar.

Vögel

Im Gebiet kommen geeignete Strukturen vor, die als Brut- und Nahrungsraum geeignet sind. Vögel können durch die Flächeninanspruchnahme in ihren Ruhe- und Fortpflanzungsstätten betroffen werden. Hierdurch sind Verluste von Ruhe- und Fortpflanzungsstätten und eine Tötung von Individuen

möglich. Daneben ist das Auftreten von störungsempfindlichen Arten möglich. Beeinträchtigungen sind daher nicht auszuschließen.

Das Eintreten der Verbotstatbestände nach § 44 Abs. 1 Nr. 1 BNatSchG (Verletzung und Tötung), § 44 Abs. 1 Nr. 2 BNatSchG (Erhebliche Störung) und § 44 Abs. 1 Nr. 3 BNatSchG (Zerstören von Fortpflanzungs- und Ruhestätten) ist möglich.

Die Vögel stellen eine potentiell betroffene Artengruppe dar.

Reptilien

In Hessen kommen sechs Reptilienarten vor, die im Anhang IV der FFH-Richtlinie genannt werden. Regelmäßige Vorkommen weisen Schlingnatter, Sumpfschildkröte, Zauneidechse, Smaragdeidechse, Mauereidechse und Äskulapnatter auf.

Aufgrund der geographischen Lage, der vorhandenen Habitatstrukturen und den artspezifischen ökologischen Ansprüchen ist im Planbereich sowie dessen Umfeld das Vorkommen dieser Arten möglich. Das Eintreten der Verbotstatbestände nach § 44 Abs. 1 Nr. 1 BNatSchG (Verletzung und Tötung), § 44 Abs. 1 Nr. 2 BNatSchG (Erhebliche Störung) und § 44 Abs. 1 Nr. 3 BNatSchG (Zerstören von Fortpflanzungs- und Ruhestätten) ist möglich.

Die Reptilien stellen eine potentiell betroffene Artengruppe dar.

Amphibien

In Hessen kommen zehn Amphibienarten vor, die im Anhang IV der FFH-Richtlinie genannt werden. Regelmäßige Vorkommen weisen Geburtshelferkröte, Gelbbauchunke, Kreuzkröte, Wechselkröte, Laubfrosch, Knoblauchkröte, Moorfrosch, Springfrosch, Kleiner Wasserfrosch und Kammmolch auf.

Aufgrund der geographischen Lage, der vorhandenen Habitatstrukturen und den artspezifischen ökologischen Ansprüchen ist im Planbereich sowie dessen Umfeld das Vorkommen dieser Arten auszuschließen.

Das Eintreten der Verbotstatbestände nach § 44 Abs. 1 Nr. 1 BNatSchG (Verletzung und Tötung), § 44 Abs. 1 Nr. 2 BNatSchG (Erhebliche Störung) und § 44 Abs. 1 Nr. 3 BNatSchG (Zerstören von Fortpflanzungs- und Ruhestätten) kann ausgeschlossen werden.

Die Amphibien stellen keine potentiell betroffene Artengruppe dar.

Käfer

In Hessen kommen drei Käferarten vor, die im Anhang II bzw. IV der FFH-Richtlinie genannt werden. Regelmäßige Vorkommen weisen Heldbock, Hirschkäfer und Eremit auf.

Aufgrund der geographischen Lage, der vorhandenen Habitatstrukturen und den artspezifischen ökologischen Ansprüchen sind im Planbereich sowie dessen Umfeld das Vorkommen dieser Arten auszuschließen.

Das Eintreten der Verbotstatbestände nach § 44 Abs. 1 Nr. 1 BNatSchG (Verletzung und Tötung), § 44 Abs. 1 Nr. 2 BNatSchG (Erhebliche Störung) und § 44 Abs. 1 Nr. 3 BNatSchG (Zerstören von

Fortpflanzungs- und Ruhestätten) kann ausgeschlossen werden.

Die Käfer stellen keine potentiell betroffene Artengruppe dar.

Libellen

In Hessen kommen fünf Libellenarten vor, die im Anhang IV der FFH-Richtlinie genannt werden. Regelmäßige Vorkommen weisen Grüne Flussjungfer/Keiljungfer, Asiatische Keiljungfer, Zierliche Moosjungfer, Große Moosjungfer und Östliche Moosjungfer auf.

Aufgrund der geographischen Lage, der vorhandenen Habitatstrukturen und den artspezifischen ökologischen Ansprüchen sind im Planbereich sowie dessen Umfeld das Vorkommen dieser Arten auszuschließen.

Das Eintreten der Verbotstatbestände nach § 44 Abs. 1 Nr. 1 BNatSchG (Verletzung und Tötung), § 44 Abs. 1 Nr. 2 BNatSchG (Erhebliche Störung) und § 44 Abs. 1 Nr. 3 BNatSchG (Zerstören von Fortpflanzungs- und Ruhestätten) kann ausgeschlossen werden.

Die Libellen stellen keine potentiell betroffene Artengruppe dar.

Schmetterlinge

In Hessen kommen sieben Schmetterlingsarten vor, die im Anhang IV der FFH-Richtlinie genannt werden. Regelmäßige Vorkommen weisen Skabiosen-Scheckenfalter, Haarstrang-Wurzeleule, Blauschillernder Feuerfalter, Quendel-Ameisenbläuling, Dunkler und Heller Wiesenknopf-Ameisenbläuling, Schwarzer Apollo, Nachtkerzenschwärmer auf.

Aufgrund der geographischen Lage, der vorhandenen Habitatstrukturen und den artspezifischen ökologischen Ansprüchen ist im Planbereich sowie dessen Umfeld das Vorkommen dieser Arten auszuschließen.

Das Eintreten der Verbotstatbestände nach § 44 Abs. 1 Nr. 1 BNatSchG (Verletzung und Tötung), § 44 Abs. 1 Nr. 2 BNatSchG (Erhebliche Störung) und § 44 Abs. 1 Nr. 3 BNatSchG (Zerstören von Fortpflanzungs- und Ruhestätten) kann ausgeschlossen werden.

Schmetterlinge stellen keine potentiell betroffene Artengruppe dar.

Sonstige artenschutzrechtlich besonders zu prüfende Artengruppen

In Hessen kommen weitere artenschutzrechtlich besonders zu prüfende Artengruppen vor (z.B. Weichtiere, Fische, Krebse, Heuschrecken usw.).

Aufgrund der geographischen Lage, der vorhandenen Habitatstrukturen und den artspezifischen ökologischen Ansprüchen ist im Planbereich sowie dessen Umfeld das Vorkommen dieser Artengruppen auszuschließen.

Das Eintreten der Verbotstatbestände nach § 44 Abs. 1 Nr. 1 BNatSchG (Verletzung und Tötung), § 44 Abs. 1 Nr. 2 BNatSchG (Erhebliche Störung) und § 44 Abs. 1 Nr. 3 BNatSchG (Zerstören von Fortpflanzungs- und Ruhestätten) kann ausgeschlossen werden.

Sonstige artenschutzrechtlich besonders zu prüfende Artengruppen werden nicht betroffen.

2.1.3 Vögel

Da alle wildlebenden Vogelarten besonders geschützt, einige auch streng geschützt sind und gemäß § 44 Abs. 5 BNatSchG nachgewiesen werden muss, dass die ökologische Funktion der von Bauvorhaben betroffenen Fortpflanzungs- und Ruhestätten im räumlichen Zusammenhang weiterhin erfüllt wird sowie kein Tötungs- oder Verletzungsverbot eintreten darf, muss die Avifauna besonders berücksichtigt werden.

2.1.3.1 Methode

Die Aufnahme der Vogelarten erfolgte akustisch und visuell als flächendeckende Revierkartierung. Zur Erfassung der Reviervögel und der Nahrungsgäste wurden im Zeitraum von April bis Juni 2024 fünf Tages- und zwei Abendbegehungen durchgeführt (Tab. 2). Als Reviervögel werden diejenigen Vögel gewertet, die laut SÜDBECK et al. (2005) unter die Kriterien „Brutverdacht“ oder „Brutnachweis“ einzuordnen sind. Alle weiteren Vögel werden als Nahrungsgäste definiert. In der Darstellung geben die Punkte der Vögel das Zentrum des angenommenen Reviers (nicht immer des Nestes / Brutplatzes) an. Es wurden gezielte Untersuchungen zum Vorkommen von Wachtel mittels Klangattrappe nach SÜDBECK et al. (2005) durchgeführt.

Zudem wurde eine NATIS-Datenabfrage für den Geltungsbereich und ein größeres Umfeld an das HLNUG gestellt.

Tab. 2: Begehungen zur Erfassung der Avifauna.

Begehungen	Termin	Info
1. Begehung	30.04.2024	Reviervögel und Nahrungsgäste (tags)
2. Begehung	13.05.2024	Reviervögel und Nahrungsgäste (tags)
3. Begehung	23.05.2024	Reviervögel und Nahrungsgäste (tags)
4. Begehung	07.06.2024	Reviervögel und Nahrungsgäste (abends); Wachtelkartierung
5. Begehung	10.06.2024	Reviervögel und Nahrungsgäste (tags)
6. Begehung	20.06.2024	Reviervögel und Nahrungsgäste (tags)

2.1.3.2 Ergebnisse

a) Reviervögel

Im Rahmen der Erfassungen konnten im Untersuchungsraum sowie im Umfeld 10 Arten mit 13 Revieren als Reviervögel identifiziert werden (Tab. 3, Abb. 3).

Es konnten keine streng geschützten Arten (BArtSchV) oder Arten des Anhangs I der EU-Vogelschutzrichtlinie festgestellt werden.

Der Erhaltungszustand von **Feldlerche** (*Alauda arvensis*) und **Stieglitz** (*Carduelis carduelis*) wird aktuell in Hessen als ungünstig bis schlecht (Vogelampel: rot) bewertet.

Bei den weiteren festgestellten Arten handelt es sich um weit verbreitete Vogelarten mit nur geringem Gefährdungspotential, die zudem weder in der Roten Liste Deutschlands noch der des Landes Hessen geführt werden.

Abbildung 3 stellt die am Standort vorgefundenen Vogelarten kartographisch dar. Entsprechend der Methodik geben die Punkte das Zentrum des angenommenen Reviers an. Dies entspricht nicht immer dem Standort der Ruhe- und Fortpflanzungsstätte.

Die NATIS-Datenabfrage ergab keine Hinweise auf artenschutzrechtlich besonders zu prüfende Arten für den Geltungsbereich und das nähere Umfeld innerhalb der letzten 5 Jahre.

Tab. 3: Reviervögel der Untersuchungen mit Angaben zum aktuellen Schutzstatus sowie der Gefährdungssituation (Rote Liste, Vogelampel). Angaben nach KREUZIGER et al. (2023) und RYSLAVY et al. (2020).

Trivialname	Art	Kürzel	Reviere	besondere Verant- wortung	Schutz EU D	Rote Liste D Hessen	Erhaltungs- zustand Hessen
Amsel	<i>Turdus merula</i>	A	2	-	- §	* *	+
Blaumeise	<i>Parus caeruleus</i>	Bm	1	-	- §	* *	+
Dorngrasmücke	<i>Sylvia communis</i>	Dg	1	!	- §	* *	+
Feldlerche	<i>Alauda arvensis</i>	Fl	2	!	- §	3 3	-
Hausrotschwanz	<i>Phoenicurus ochruros</i>	Hr	2	-	- §	* *	+
Hausperling	<i>Passer domesticus</i>	H	1	-	- §	* *	+
Klappergrasmücke	<i>Sylvia curruca</i>	Kg	1	-	- §	* *	+
Kohlmeise	<i>Parus major</i>	K	1	-	- §	* *	+
Nachtigall	<i>Luscinia megarhynchos</i>	N	1	-	- §	* *	+
Stieglitz	<i>Carduelis carduelis</i>	Sti	1	-	- §	* 3	-

! = hohe Verantwortung (Hessen bzw. D) !! = sehr hohe Verantwortung !!! = extrem hohe Verantwortung
 I = Art des Anhangs I der EU-VSRL Z = Gefährdete Zugvogelart nach Art. 4.2 der VSRL
 § = besonders geschützt §§ = streng geschützt
 * = ungefährdet D = Daten unzureichend V = Vorwarnliste G = Gefährdung anzunehmen R = selten
 3 = gefährdet 2 = stark gefährdet 1 = Vom Aussterben bedroht 0 = ausgestorben oder verschollen
 + = günstig o = ungünstig bis unzureichend - = unzureichend bis schlecht n.b. = nicht bewertet

b) Nahrungsgäste

Neben den Reviervögeln wurden weitere Vogelarten nachgewiesen, die den Untersuchungsraum und angrenzende Bereiche als Nahrungsgäste besuchen (Tab. 4, Abb. 4).

Es konnte keine streng geschützten Arten (BArtSchV) oder Arten des Anhangs I der EU-Vogelschutzrichtlinie festgestellt werden.

Der Erhaltungszustand von Elster (*Pica pica*) und Star (*Sturnus vulgaris*) wird aktuell in Hessen als ungünstig bis unzureichend (Vogelampel: gelb), der des Kuckucks (*Cuculus canorus*) sogar als ungünstig bis schlecht (Vogelampel: rot) bewertet.

Bei den weiteren festgestellten Arten handelt es sich um weit verbreitete Vogelarten mit nur geringem Gefährdungspotential, die zudem weder in der Roten Liste Deutschlands noch der des Landes Hessen geführt werden.

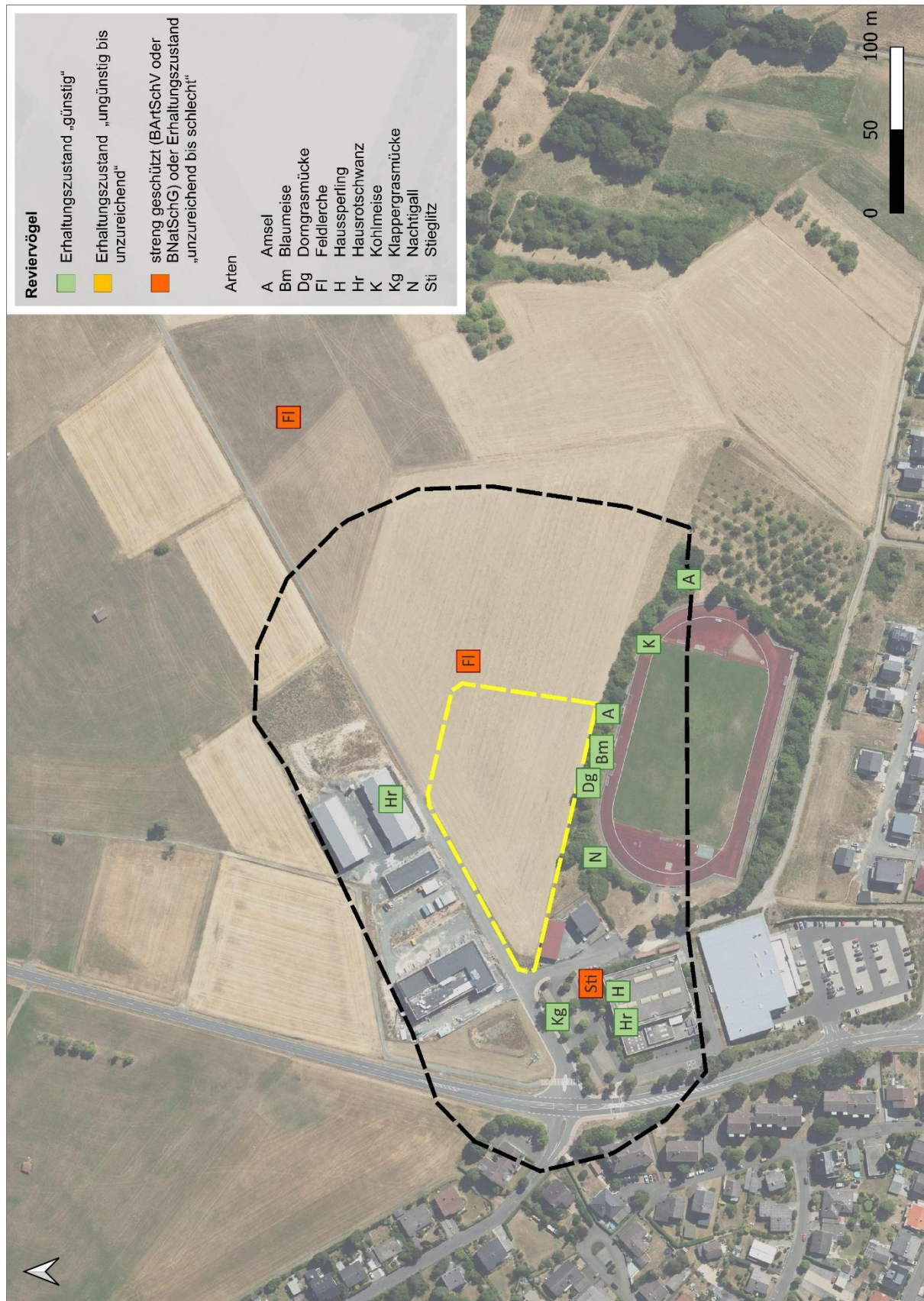


Abb. 3: Reviervogelarten im Geltungsbereich (gelb) und Untersuchungsraum (schwarz) 2024 (Bildquelle Geobasisdaten © Hessische Verwaltung für Bodenmanagement und Geoinformation: Digitale Orthophotos, 01/2025).

Tab. 4: Nahrungsgäste der Untersuchungen mit Angaben zum aktuellen Schutzstatus sowie der Gefährdungssituation (Rote Liste, Vogelampel). Angaben nach HÜPPOP et al. (2013), KREUZIGER et al. (2023) und RYSLAVY et al. (2020).

Trivialname	Art	Kürzel	besondere Verant- wortung	Schutz EU D	Rote Liste D Hessen	Zugvögel	Erhaltungszustand Hessen
Elster	<i>Pica pica</i>	E	-	- §	* *	-	o
Kuckuck	<i>Cuculus canorus</i>	Ku	-	- §	3 2	3	-
Mönchsgrasmücke	<i>Sylvia atricapilla</i>	Mg	-	- §	* *	*	+
Rabenkrähe	<i>Corvus corone corone</i>	Rk	!	- §	* *	*	+
Ringeltaube	<i>Columba palumbus</i>	Rt	-	- §	* *	*	+
Star	<i>Sturnus vulgaris</i>	S	-	- §	3 V	*	o
Zilpzalp	<i>Phylloscopus collybita</i>	Zi	-	- §	* *	*	+

! = hohe Verantwortung (Hessen bzw. D) !! = sehr hohe Verantwortung !!! = extrem hohe Verantwortung
 I = Art des Anhangs I der EU-VSRL Z = Gefährdete Zugvogelart nach Art. 4.2 der VSRL
 § = besonders geschützt §§ = streng geschützt
 * = ungefährdet D = Daten unzureichend V = Vorwarnliste G = Gefährdung anzunehmen R = selten
 3 = gefährdet 2 = stark gefährdet 1 = Vom Aussterben bedroht 0 = ausgestorben oder verschollen
 + = günstig o = ungünstig bis unzureichend - = unzureichend bis schlecht n.b. = nicht bewertet

2.1.3.3 Faunistische Bewertung

Hinsichtlich der Reviervogelarten ist der Planungsraum als Offenland mit angrenzender Bebauung, Sportplatz und Straßen mit der zu erwartenden Avifauna anzusehen. Wertgebend sind die Vorkommen von Feldlerche und Stieglitz. Die angetroffenen Nahrungsgäste entsprechen dem zu erwartenden Spektrum.

Feldlerche

Ein Revier der Feldlerche befindet sich im direkten Umfeld (< 100 m) und wird durch Kulisseneffekte betroffen. Ein weiteres Revier der Feldlerche befindet sich im weiteren Umfeld und wird durch die Planungen nicht betroffen.

Durch die ungünstigen Zukunftsaussichten der Feldlerche ist ein Wegfallen von potentieller Habitatfläche für diese Arte als schwerwiegend anzusehen. Angesichts des landes- und bundesweiten Rückgangs der Art muss davon ausgegangen werden, dass zusätzliche Aufnahmekapazitäten der umgebenen Ackerflächen nur dann zur Verfügung stehen, wenn die Rahmenbedingungen entsprechend verbessert werden. Hierzu wird die Anlage von Blühstreifen auf geeigneten Ackerflächen in der Umgebung empfohlen. Konkrete Abschätzungen zur Umsetzung der Maßnahmen erfolgen im Rahmen der Artenschutzrechtlichen Prüfung (Art-für-Art-Prüfung, Prüfbögen).

Stieglitz

Das Revier des Stieglitzes befindet sich außerhalb des aktuellen Geltungsbereichs. Dieses wird durch die Planungen weder direkt noch indirekt betroffen. Der Verlust von Ruhe- und Fortpflanzungsstätten oder die Gefahr von Individuenverlusten kann somit ausgeschlossen werden. Eine erhebliche

Verschlechterung der Habitatbedingungen, beispielsweise in Bezug auf die Eignung als Nahrungsraum, ist durch die geplante Bebauung ebenfalls nicht zu erwarten.

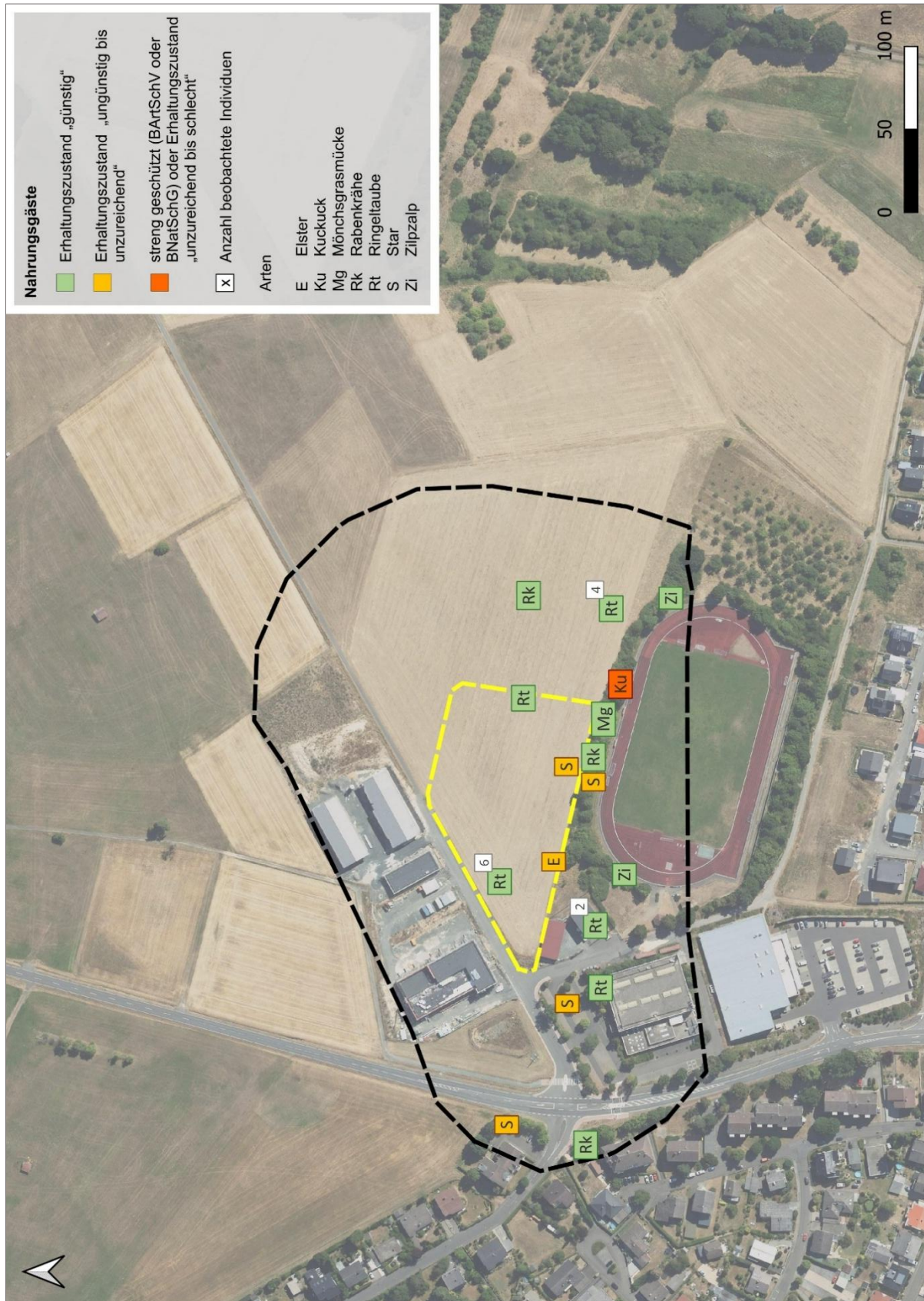


Abb. 4: Nahrungsgäste im Geltungsbereich (gelb) und Untersuchungsraum (schwarz) 2024 (Bildquelle: Geobasisdaten © Hessische Verwaltung für Bodenmanagement und Geoinformation: Digitale Orthophotos, 01/2025).

Allgemein häufige Arten

Generell können von den ungefährdeten Arten Verluste von Ruhe- und Fortpflanzungsstätten und geringfügige Verschlechterungen von Habitaten durch das Ausweichen in Alternativhabitats in der Umgebung ausgeglichen werden. Durch die aktuelle Planung sind jedoch keine Eingriffe in Gehölzbereiche und Gebäude vorgesehen. Ein Verlust von Ruhe- und Fortpflanzungsstätten sowie die direkte Gefahr von Individuenverlusten und eine erhebliche Verschlechterung der Habitatbedingungen ist somit auszuschließen.

Artenschutzrechtlich besonders zu prüfende Nahrungsgäste

Der Planungsraum und dessen Umfeld stellt für Elster, Kuckuck und Star ein gelegentlich frequentiertes Jagd- und Nahrungsrevier dar. Es kann jedoch davon ausgegangen werden, dass die festgestellten Arten nur eine lose Bindung an den Planungsraum aufweisen und ggf. auf Alternativflächen in der Umgebung ausweichen. Entsprechend geeignete Strukturen kommen im Umfeld des Planungsraums noch regelmäßig vor. Es ist mit keiner Beeinträchtigung der Arten zu rechnen, die eine erhebliche Verschlechterung des Erhaltungszustands der jeweiligen lokalen Populationen bedingen könnte. Lärmemissionen sowie sonstige Störungen während der Bauzeiten führen meist zu vorübergehenden Beeinträchtigungen der Fauna. Die bauzeitliche Verdrängung ist somit in der Regel nur temporär und klingt nach Abschluss der Baumaßnahme ab.

Artenschutzrechtlich besonders zu prüfende Reviervögel

Zur detaillierteren Abschätzung der zu erwartenden Auswirkungen der aktuellen Planungen werden die artenschutzrechtlich besonders zu prüfenden Vogelarten im Zuge der artenschutzrechtlichen Betrachtung näher betrachtet. Der Schwerpunkt liegt auf **Feldlerche** und **Stieglitz**.

2.1.4 Reptilien

Viele der heimischen Reptilien sind derzeit in ihrem Bestand gefährdet. Aus diesem Grund sind alle Reptilienarten nach BArtSchV bzw. auf europäischer Ebene durch Anhang IV der Fauna-Flora-Habitat-Richtlinie [92/43/EWG] gesetzlich geschützt.

2.1.4.1 Methoden

Zur Kartierung der Reptilien wurden besonders sonnenexponierte Stellen von April bis August 2024 untersucht (Tab. 5). Ein Schwerpunkt der Begehungen liegt besonders in den Übergangsbereichen, die an Gehölze oder ähnliche Strukturen anschließen und die als Verstecke dienen könnten. Dort findet sich meist eine große Anzahl potentiell guter Unterschlupfmöglichkeiten für Reptilien und zudem nutzen die wechselwarmen Tiere vegetationsarme Flächen zum Sonnenbaden. Die Begehungen erfolgten an mehreren Tagen zu verschiedenen Uhrzeiten bei jeweils gutem Wetter. Damit können aktivitätsbedingte Unterschiede der Tiere ausgeglichen werden.

Zur Erhöhung der Nachweiswahrscheinlichkeit wurden Reptilienquadrate (ca. 80 x 80 cm) aus Dachpappe eingesetzt (Abb. 5). Diese erwärmen sich besonders schnell und bieten den wechselwarmen

Tieren besonders gute Bedingungen. Durch die steinähnliche Oberfläche werden diese zudem besonders gerne angenommen. Die Standorte, an denen die Reptilienquadrate platziert wurden, zeigt Abbildung 6.

Zudem wurde eine NATIS-Datenabfrage für den Geltungsbereich und ein größeres Umfeld an das HLNUG gestellt.

Tab. 5: Begehungen zur Erfassung der Reptilien.

Begehungen	Termin	Info
1. Begehung	30.04.2024	Absuchen des Plangebiets und Ausbringen von Reptilienquadraten
2. Begehung	25.06.2024	Absuchen des Plangebiets und Kontrolle der Reptilienquadrate
3. Begehung	17.07.2024	Absuchen des Plangebiets und Kontrolle der Reptilienquadrate
4. Begehung	26.07.2024	Absuchen des Plangebiets und Kontrolle der Reptilienquadrate
5. Begehung	09.08.2024	Absuchen des Plangebiets und Kontrolle der Reptilienquadrate



Abb. 5: Reptilienquadrat als künstliches Habitatement (Beispiel).

2.1.4.2 Ergebnisse und faunistische Bewertung

Im Rahmen der Erfassungen konnten im Untersuchungsraum trotz intensiver Nachsuche keine Reptilien nachgewiesen werden. Die NATIS-Datenabfrage ergab keine Hinweise auf artenschutzrechtlich besonders zu prüfende Arten für den Geltungsbereich und das nähere Umfeld innerhalb der letzten 5 Jahre.

Aufgrund der fehlenden Nachweise von Reptilien werden diese in der artenschutzrechtlichen Betrachtung nicht weiter berücksichtigt.

Das Eintreten der Verbotstatbestände nach § 44 Abs. 1 Nr. 1 BNatSchG (Verletzung und Tötung), § 44 Abs. 1 Nr. 2 BNatSchG (Erhebliche Störung) und § 44 Abs. 1 Nr. 3 BNatSchG (Zerstören von Fortpflanzungs- und Ruhestätten) kann ausgeschlossen werden.

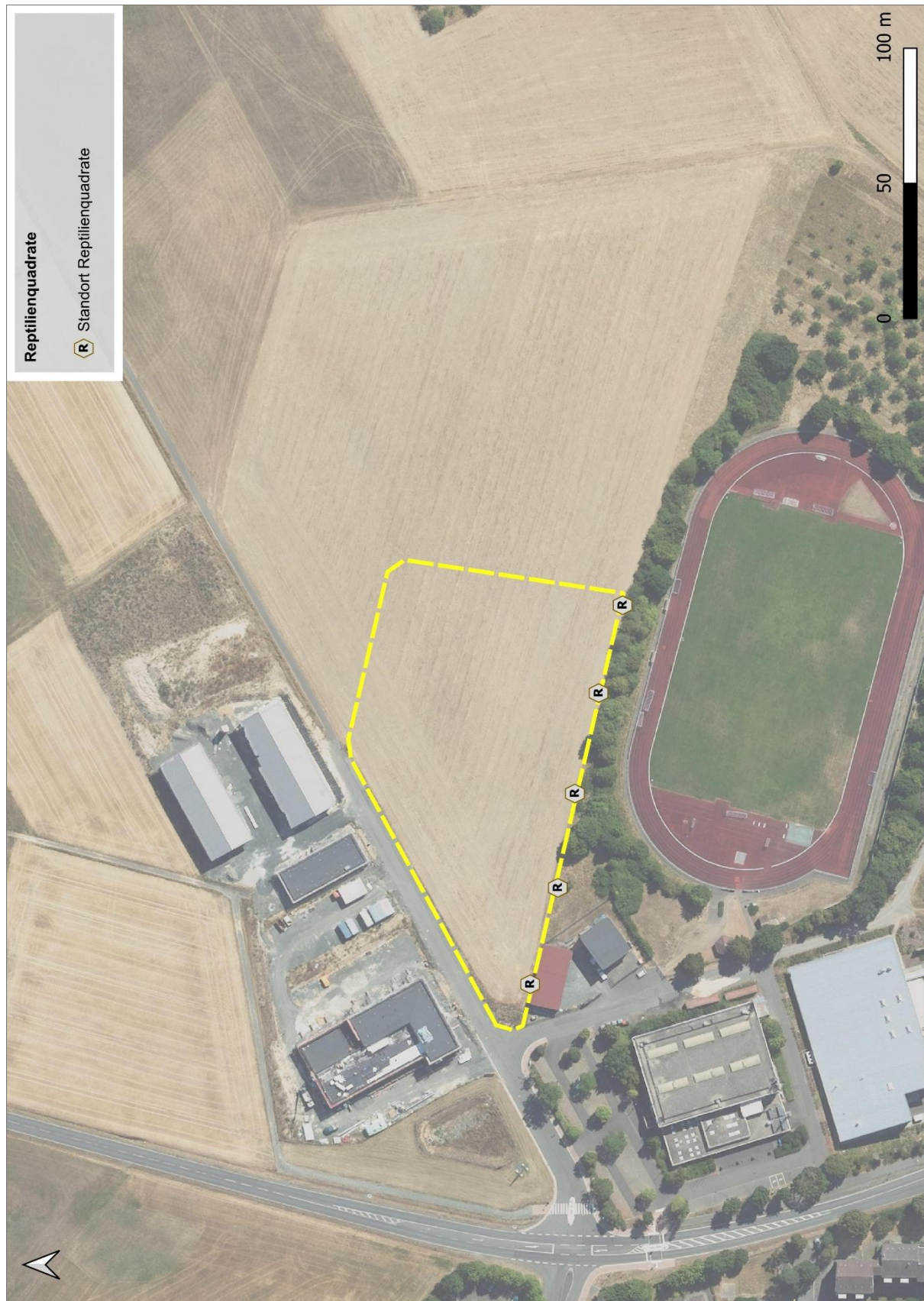


Abb. 6: Reptilienquadrate im Untersuchungsraum 2024 (Bildquelle: Geobasisdaten © Hessische Verwaltung für Bodenmanagement und Geoinformation: Digitale Orthophotos, 01/2024).

2.2 Stufe II: Prüfung von Verbotstatbeständen und Vermeidung von Beeinträchtigungen

In die Stufe II des Verfahrens wurden folgende Arten der untersuchten Tiergruppen aufgenommen:

a) Vögel

Von den im Rahmen der faunistischen Untersuchungen nachgewiesenen Reviervogelarten wurden **Feldlerche** und **Stieglitz** detailliert betrachtet. Die nachfolgenden Prüfungen von Verbotstatbeständen, Vermeidung von Beeinträchtigungen und eventuelle Ausnahmeverfahren werden aufgrund des unzureichenden bis ungünstigen bzw. schlechten Erhaltungszustands (Vogelampel: gelb, rot) als ausführliche Art-für-Art-Prüfung (inkl. Prüfbögen) durchgeführt.

Reviervogelarten und Nahrungsgäste mit günstigem Erhaltungszustand (Vogelampel: grün) werden entsprechend der Vorgabe im Leitfaden für die artenschutzrechtliche Prüfung in Hessen in tabellarischer Form bearbeitet (Kap. 2.2.1).

Für Nahrungsgäste deren Erhaltungszustand als unzureichend bis ungünstig bzw. schlecht (Vogelampel: gelb, rot) eingestuft werden, sind Sachverhalte oft nicht eindeutig zuzuordnen, da das „Störungsverbot“ (Art. 12 Abs. 1 b) FFH-RL nur dann eintritt, wenn diese Störung an den Fortpflanzungs- und Ruhestätten erfolgt oder sich auf deren Funktion auswirkt. Auf eine Art-für-Art-Prüfung wird daher bei diesen Arten verzichtet und stattdessen eine tabellarische Bewertung vorgenommen (Kap. 2.2.2). Sollten sich im Zusammenhang Hinweise ergeben, dass Tatbestände nach § 44 Abs. 1 Nr. 2 (Erhebliche Störung) oder Nr. 3 (Mittelbare Berührung, vgl. TRAUTNER 2020, S. 61) eintreten könnten, werden die betroffenen Vogelarten in die Art-für-Art Prüfung aufgenommen.

b) Reptilien

Aufgrund der fehlenden Nachweise von Reptilien werden diese in der artenschutzrechtlichen Betrachtung nicht weiter berücksichtigt.

2.2.1 Tabellarische Prüfung von Vögeln mit günstigem Erhaltungszustand

Für Vogelarten mit günstigem Erhaltungszustand (Vogelampel: grün) wird aufgrund ihrer Häufigkeit und Anpassungsfähigkeit davon ausgegangen, dass die ökologische Funktion ihrer Fortpflanzungs- und Ruhestätten im räumlichen Zusammenhang (bezogen auf § 44 Abs.1 Nr. 3 BNatSchG) weiterhin gewahrt wird bzw. keine Verschlechterung des Erhaltungszustands der lokalen Population eintritt (bezogen auf § 44 Abs.1 Nr.2 BNatSchG).

Das Eintreten der Verbotstatbestände nach § 44 Abs. 1 Nr. 1 BNatSchG (Verletzung und Tötung) kann für die betroffenen Arten (vgl. Tab. 6) nach der Prüfung ausgeschlossen werden.

Allgemeine Hinweise

Zur Vermeidung von Eingriffen in Ruhe- und Fortpflanzungsstätten und der damit möglichen Tötung und Verletzung von Individuen sind generell folgende Maßnahmen zum Schutz und Erhalt der Avifauna zu beachten:

- Von einer Rodung von Bäumen und Gehölzen ist während der Brutzeit (01. März - 30. Sept.) aus artenschutzrechtlichen Gründen abzusehen. Sofern Rodungen in diesem Zeitraum notwendig werden, sind die betroffenen Bereiche zeitnah vor Beginn der Maßnahme durch einen Fachgutachter auf aktuelle Brutvorkommen zu kontrollieren.
- Zur Verhinderung von Vogelschlag an spiegelnden Gebäudefronten sind gemäß § 37 Abs. 3 HeNatG großflächige Glasfassaden zu vermeiden. Dort wo sie unvermeidbar sind, ist die Durchsichtigkeit durch Verwendung transluzenter Materialien oder flächiges Aufbringen von Markierungen (Punktraster, Streifen) so zu reduzieren, dass ein Vogelschlag vermieden wird. Zur Verringerung der Spiegelwirkung sollte eine Verglasung mit Außenreflexionsgrad von maximal 15 % verwendet werden.

Erhebliche bau-, anlage- und betriebsbedingte Auswirkungen sind nicht zu erwarten. Viele der gefundenen Vogelarten gelten als verhältnismäßig stresstolerant. Im Planungsraum kann es während der Bauzeit durch Lärmemissionen sowie sonstige Störungen zu vorübergehenden Beeinträchtigungen der Fauna kommen. Die bauzeitliche Verdrängung der Fauna durch die temporäre Inanspruchnahme klingt nach Abschluss der Baumaßnahme ab. Nachhaltige Beeinträchtigungen sind aufgrund der Verfügbarkeit von Alternativhabitaten in der Umgebung nicht zu erwarten.

Tab. 6: Prüfung der Betroffenheit von Vogelarten mit günstigem Erhaltungszustand (Vogelampel: grün).

Trivialname	Art	Status	§ 44 Abs.1 (1) BNatSchG „Fangen, Töten, Verletzen“	§ 44 Abs.1 (2) BNatSchG „Erhebliche Störung“	§ 44 Abs. 1 (3) BNatSchG „Zerst. v. Fort- pflanzungs- und Ruhestätten“	Erläuterung zur Betroffenheit	Vermeidungs- bzw. Ausgleichs- Maßnahmen
Amsel	<i>Turdus merula</i>	R	nein	nein	nein	außerhalb des Geltungsbereichs	
Blaumeise	<i>Parus caeruleus</i>	R	nein	nein	nein	außerhalb des Geltungsbereichs	
Dorn- grasmücke	<i>Sylvia communis</i>	R	nein	nein	nein	außerhalb des Geltungsbereichs	
Haus- rotschwanz	<i>Phoenicurus ochruros</i>	R	nein	nein	nein	außerhalb des Geltungsbereichs	
Hausperling	<i>Passer domesticus</i>	R	nein	nein	nein	außerhalb des Geltungsbereichs	
Klapper- grasmücke	<i>Sylvia curruca</i>	R	nein	nein	nein	außerhalb des Geltungsbereichs	
Kohlmeise	<i>Parus major</i>	R	nein	nein	nein	außerhalb des Geltungsbereichs	
Mönchs- grasmücke	<i>Sylvia atricapilla</i>	N	nein	nein	nein	keine Betroffenheit	
Nachtigall	<i>Luscinia megarhynchos</i>	R	nein	nein	nein	außerhalb des Geltungsbereichs	
Rabenkrähe	<i>Corvus corone corone</i>	N	nein	nein	nein	keine Betroffenheit	
Ringeltaube	<i>Columba palumbus</i>	N	nein	nein	nein	keine Betroffenheit	
Zilpzalp	<i>Phylloscopus collybita</i>	N	nein	nein	nein	keine Betroffenheit	
Status: N = Nahrungsgast R = Reviervogel							

2.2.2 Tabellarische Prüfung von Nahrungsgästen mit ungünstigem Erhaltungszustand bzw. streng geschützten Arten (BArtSchV)

Nachfolgend ist die Prüfung von Verbotstatbeständen, Vermeidung von Beeinträchtigungen für Nahrungsgäste mit ungünstigem bis unzureichendem bzw. schlechtem Erhaltungszustand (Vogelampel: gelb, rot) in tabellarischer Form dargestellt (Tab. 7).

Auswirkungen auf Ruhe- und Fortpflanzungsstätten sind jeweils nicht zu erwarten. Durch die Nutzung des Planbereichs wird ein Teilaspekt des Nahrungshabitats der vorkommenden Vogelarten berührt. Nachhaltige Beeinträchtigungen für die Arten können aber aufgrund des ausreichenden Angebots von adäquaten Alternativen in der Umgebung und der nur losen Bindung an den Planungsraum ausgeschlossen werden (vgl. Kap. 2.1.3.3). Bau-, anlage- und betriebsbedingte Auswirkungen sind für die nachgewiesenen Nahrungsgäste nicht zu erwarten.

Tab. 7: Prüfung der potentiellen Betroffenheit von Nahrungsgästen mit ungünstigem bis unzureichendem bzw. schlechtem Erhaltungszustand (Vogelampel: gelb, rot).

Trivialname	Art	EU-VSRL	Schutz D	§ 44 Abs.1 (1) BNatSchG „Fangen, Töten, Verletzen“	§ 44 Abs.1 (2) BNatSchG „Erhebliche Störung“	§ 44 Abs. 1 (3) BNatSchG „Zerst. v. Fortpflanzungs- und Ruhestätten“	Erläuterung zur Betroffenheit	Vermeidungs- bzw. Ausgleichs-Maßnahmen
Elster	<i>Pica pica</i>	-	§	nein	nein	nein	lose Habitatbindung; unerheblich	-
Kuckuck	<i>Cuculus canorus</i>	-	§	nein	nein	nein	lose Habitatbindung; unerheblich	-
Star	<i>Sturnus vulgaris</i>	-	§	nein	nein	nein	synanthroper Luftjäger; unerheblich	-
I = Art des Anhangs I der EU-Vogelschutzrichtlinie Z = Gefährdete Zugvogelart nach Art. 4.2 der VSRL § = besonders geschützt §§ = streng geschützt								

2.2.3 Art-für-Art-Prüfung

Aus Gründen der Übersichtlichkeit erfolgt in diesem Abschnitt eine Zusammenfassung der Ergebnisse der Prüfungen. Hierfür wird eine tabellarische Form gewählt (Tab. 8).

Die Tabelle stellt die Resultate der einzelnen Prüfschritte, das resultierende Ergebnis zur Notwendigkeit einer Ausnahmeregelung, eine kurze Erläuterung zur Betroffenheit sowie mögliche Vermeidungsmaßnahmen und vorgezogene Ausgleichs-Maßnahmen dar. Ausführliche Angaben und Begründungen enthalten die Prüfbögen im Anhang (Kap. 4).

Tab. 8: Übersicht der Prüfung der potentiellen Betroffenheit von Arten mit ungünstigem bis unzureichendem bzw. schlechtem Erhaltungszustand (gelb, rot) (BArtSchV, BNatSchG, FFH-RL).

Trivialname	Art	Fortpflanzungs- oder Ruhestätte	§ 44 Abs.1 (1) BNatSchG „Fangen, Töten, Verletzen“	§ 44 Abs.1 (2) BNatSchG „Erhebliche Störung“	§ 44 Abs. 1 (3) BNatSchG „Zerst. v. Fortpflanzungs- und Ruhestätten“	Ausnahmegenehmigung nach § 45 Abs. 7 BNatSchG erforderlich?
Feldlerche	<i>Alauda arvensis</i>	Ein Revier außerhalb des Geltungsbereichs aber innerhalb des Störbereichs; ein weiteres im Umfeld	möglich, vermeidbar	nein	möglich, ausgleichbar	nein
Stieglitz	<i>Carduelis carduelis</i>	Ein Revier außerhalb des Geltungsbereichs	nein	nein	nein	nein

Vögel

Feldlerche

Ein Revier der Feldlerche befindet sich im direkten Umfeld (< 100 m) und wird durch Kulisseneffekte betroffen. Dementsprechend sind artenschutzrechtliche Konflikte möglich. Ein weiteres Revier der Feldlerche befindet sich im weiteren Umfeld und wird durch die Planungen nicht betroffen.

Die auszugleichende Fläche ergibt sich aus dem jeweiligen Bedarf für die betroffenen Reviere. Es ergibt sich ein Ausgleichsbedarf für die Feldlerche von 1.250 m² (1.250 m² pro betroffenes Revier).

Das Eintreten der Verbotstatbestände nach § 44 Abs. 1 Nr. 1 BNatSchG (Verletzung und Tötung), § 44 Abs. 1 Nr. 2 BNatSchG (Erhebliche Störung) und § 44 Abs. 1 Nr. 3 BNatSchG (Zerstören von Fortpflanzungs- und Ruhestätten) kann für die Feldlerche nach der Prüfung bei Berücksichtigung von vorgezogenen Ausgleichsmaßnahmen ausgeschlossen werden (vgl. Kap. 4 „Anhang Prüfbogen“). Hierbei sind folgende Maßnahmen umzusetzen:

Vorgezogene Ausgleichsmaßnahme (CEF-Maßnahme):

- Herstellung von mehrjährigen Blühstreifen/-flächen auf einer Gesamtfläche von mindestens 1.250 m² auf den Flurstücken: Gemarkung Rodheim-Bieber, Flur 5, nördliche bis mittige Bereiche der Flurstücke 201 und 202 und Gemarkung Krumbach, Flur 2, Flurstück 31. Hierbei sind folgende Voraussetzungen zu beachten:
 - Abstand zu Vertikalkulissen siehe LANUV (o. J.).
 - Mindestbreite Blühstreifen 10 m.
 - Bodenvorbereitung, Aussaatzeitpunkt, Aussaatstärke und Pflege laut Herstellerangaben.
 - Saatgut: Mischung aus Kulturarten und Wildkräutern in unterschiedlicher Zusammensetzung, z.B. wie in Tab. 9 oder vergleichbares.
 - Kein Einsatz von Düngern, Herbiziden, Insektiziden, Fungiziden.
 - Monitoring der Maßnahmen (Bestandskontrolle über mind. 5 Jahre).

Tab. 9: Zusammensetzung des Saatguts für Blühstreifen für Feldlerche.

Wildkräuter 40,0 %			Kulturpflanzen 60,0 %		
Art	Trivialname	Anteil	Art	Trivialname	Anteil
<i>Achillea millefolium</i>	Gewöhnliche Wiesenschafgarbe	1,00	<i>Calendula officinalis</i>	Garten-Ringelblume	16,00
<i>Anthemis tinctoria</i>	Färberhunds-kamille	0,70	<i>Camelina sativa</i>	Leindotter	3,00
<i>Campanula rapunculoides</i>	Ackerglockenblume	0,10	<i>Coriandrum sativum</i>	Koriander	19,00
<i>Centaurea cyanus</i>	Kornblume	3,00	<i>Foeniculum vulgare</i>	Fenchel	19,00
<i>Centaurea jacea s.str.</i>	Wiesenflockenblume	1,00	<i>Lepidium sativum</i>	Garten-Kresse	1,00
<i>Cichorium intybus</i>	Wegwarte	5,00	<i>Rucola selvatica</i>	Wilde Rauke	2,00
<i>Daucus carota</i>	Wilde Möhre	1,70			
<i>Echium vulgare</i>	Gewöhnlicher Natternkopf	3,50			
<i>Hypericum perforatum</i>	Echtes Johanniskraut	0,60			
<i>Isatis tinctoria</i>	Färberwaid	1,00			
<i>Knautia arvensis</i>	Ackerwitwenblume	0,30			
<i>Leucanthemum ircutianum</i>	Gewöhnliche Margerite	2,00			
<i>Malva moschata</i>	Moschusmalve	0,50			
<i>Melilotus officinalis</i>	Echter Steinklee	3,00			
<i>Origanum vulgare</i>	Wilder Majoran	0,10			
<i>Papaver rhoeas</i>	Klatschmohn	1,00			
<i>Pastinaca sativa s.str.</i>	Pastinak	1,00			
<i>Plantago lanceolata</i>	Spitzwegerich	6,00			
<i>Raphanus raphanistrum</i>	Hederich	1,00			
<i>Salvia pratensis</i>	Wiesensalbei	2,20			
<i>Scorzoneroide autumnalis</i>	Herbstlöwenzahn	0,20			
<i>Silene latifolia ssp. Alba</i>	Weißer Lichtnelke	1,30			
<i>Sinapis arvensis</i>	Ackersenf	3,20			
<i>Solidago virgaurea</i>	Echte Goldrute	0,20			
<i>Verbascum densiflorum</i>	Große Königskerze	0,40			

Stieglitz

Das Revier des Stieglitzes befindet sich außerhalb des aktuellen Geltungsbereichs. Dieses wird durch die Planungen weder direkt noch indirekt betroffen. Dementsprechend sind artenschutzrechtliche Konflikte nicht möglich.

Das Eintreten der Verbotstatbestände nach § 44 Abs. 1 Nr. 1 BNatSchG (Verletzung und Tötung), § 44 Abs. 1 Nr. 2 BNatSchG (Erhebliche Störung) und § 44 Abs. 1 Nr. 3 BNatSchG (Zerstören von Fortpflanzungs- und Ruhestätten) kann für den Stieglitz ausgeschlossen werden.

Aus fachgutachterlicher Sicht stehen der Planung unter Berücksichtigung der vorgeschlagenen Maßnahmen keine artenschutzrechtlichen Konflikte entgegen.

Unter Berücksichtigung aller oben genannten Maßnahmen besteht kein Erfordernis der Zulassung einer Ausnahme nach § 45 Abs. 7 BNatSchG.

2.3 Stufe III: Ausnahmeverfahren

Da durch das Vorhaben gegen keines der Verbote des § 44 Abs. 1 BNatSchG verstoßen wird, kann die Durchführung eines Ausnahmeverfahrens inklusive der Klärung der dafür nötigen Voraussetzungen entfallen.

2.4 Fazit

In der Gemeinde Biebertal im Ortsteil Rodheim-Bieber ist die Aufstellung des Bebauungsplanes „Hinter dem Rillscheidt II“ geplant. Der Bericht bezieht sich auf den Vorentwurf des Bebauungsplans mit Stand vom 10.10.2024. Das vorliegende Gutachten verfolgt die in diesem Zusammenhang geforderte Überprüfung, ob durch die geplante Nutzung artenschutzrechtlich besonders zu prüfende Arten betroffen sind. Gegebenenfalls ist sicherzustellen, dass durch geeignete Maßnahmen keine Verbotstatbestände gemäß § 44 BNatSchG eintreten. Der Bericht liefert Aussagen zur angetroffenen Fauna, deren artenschutzrechtlichem Status und hebt wichtige Strukturelemente im Planungsraum hervor. Quantifizierende Aussagen zu notwendigen Vermeidungs- und Ausgleichsmaßnahmen sind in den Prüfbögen festgelegt.

Das Planziel des Bebauungsplanes „Hinter dem Rillscheidt II“ ist die Ausweisung eines Sonstigen Sondergebietes gemäß § 11 Abs. 2 BauNVO mit der Zweckbestimmung „Gesundheit, Pflege und Betreuung. Als Resultat der Vorauswahl weist der Planbereich unter Berücksichtigung der räumlichen Lage und der Habitatausstattung Qualitäten als Lebensraum für Vögel und Reptilien auf. Infolgedessen ergibt sich das Erfordernis der Betrachtung der artenschutzrechtlichen Belange gemäß Bundesnaturschutzgesetz (BNatSchG).

Aus der Analyse sind als artenschutzrechtlich besonders zu prüfende Vogelarten **Feldlerche** und **Stieglitz** hervorgegangen. Dementsprechend sind artenschutzrechtliche Konflikte möglich.

Reptilien wurden nicht nachgewiesen.

Artenschutzrechtliche Konflikte

Das Eintreten der Verbotstatbestände nach § 44 Abs. 1 Nr. 1 BNatSchG (Verletzung und Tötung), § 44 Abs. 1 Nr. 2 BNatSchG (Erhebliche Störung) und § 44 Abs. 1 Nr. 3 BNatSchG (Zerstören von Fortpflanzungs- und Ruhestätten) kann für die **Feldlerche** nach der Prüfung bei Berücksichtigung von vorgezogenen Ausgleichsmaßnahmen ausgeschlossen werden (vgl. Kap. 2.2.3 „Art-für-Art-Prüfung“, Kap. 4 „Anhang Prüfbogen“). Hierbei sind folgende Maßnahmen umzusetzen:

Vorgezogene Ausgleichsmaßnahme (CEF-Maßnahme):

Feldlerche

- Herstellung von mehrjährigen Blühstreifen/-flächen auf einer Gesamtfläche von mindestens 1.250 m² auf den Flurstücken: Gemarkung Rodheim-Bieber, Flur 5, nördliche bis mittige Bereiche

der Flurstücke 201 und 202 und Gemarkung Krumbach, Flur 2, Flurstück 31. Hierbei sind folgende Voraussetzungen zu beachten:

- Abstand zu Vertikalkulissen siehe LANUV (o. J.).
- Mindestbreite Blühstreifen 10 m.
- Bodenvorbereitung, Aussaatzeitpunkt, Aussaatstärke und Pflege laut Herstellerangaben.
- Saatgut: Mischung aus Kulturarten und Wildkräutern in unterschiedlicher Zusammensetzung, z.B. wie in Tab. 9 oder vergleichbares.
- Kein Einsatz von Düngern, Herbiziden, Insektiziden, Fungiziden.
- Monitoring der Maßnahmen (Bestandskontrolle über mind. 5 Jahre).

Allgemeine Maßnahmen für Vögel mit günstigem Erhaltungszustand und Allgemeine Störungen

Das Eintreten der Verbotstatbestände nach § 44 Abs. 1 Nr. 1 BNatSchG (Verletzung und Tötung) kann für die betroffenen Arten nach der Prüfung ausgeschlossen werden.

Allgemeine Hinweise

Zur Vermeidung von Eingriffen in Ruhe- und Fortpflanzungsstätten und der damit möglichen Tötung und Verletzung von Individuen sind generell folgende Maßnahmen zum Schutz und Erhalt der Avifauna zu beachten:

- Von einer Rodung von Bäumen und Gehölzen ist während der Brutzeit (01. März - 30. Sept.) aus artenschutzrechtlichen Gründen abzusehen. Sofern Rodungen in diesem Zeitraum notwendig werden, sind die betroffenen Bereiche zeitnah vor Beginn der Maßnahme durch einen Fachgutachter auf aktuelle Brutvorkommen zu kontrollieren.
- Zur Verhinderung von Vogelschlag an spiegelnden Gebäudefronten sind gemäß § 37 Abs. 3 HeNatG großflächige Glasfassaden zu vermeiden. Dort wo sie unvermeidbar sind, ist die Durchsichtigkeit durch Verwendung transluzenter Materialien oder flächiges Aufbringen von Markierungen (Punktraster, Streifen) so zu reduzieren, dass ein Vogelschlag vermieden wird. Zur Verringerung der Spiegelwirkung sollte eine Verglasung mit Außenreflexionsgrad von maximal 15 % verwendet werden.

Erhebliche bau-, anlage- und betriebsbedingte Auswirkungen sind nicht zu erwarten. Viele der gefundenen Vogelarten gelten als verhältnismäßig stresstolerant. Im Planungsraum kann es während der Bauzeit durch Lärmemissionen sowie sonstige Störungen zu vorübergehenden Beeinträchtigungen der Fauna kommen. Die bauzeitliche Verdrängung der Fauna durch die temporäre Inanspruchnahme klingt nach Abschluss der Baumaßnahme ab. Nachhaltige Beeinträchtigungen sind aufgrund der Verfügbarkeit von Alternativhabitaten in der Umgebung nicht zu erwarten.

Artenschutzrechtlich besonders zu prüfende Nahrungsgäste

Der Planungsraum und dessen Umfeld stellt für Elster, Kuckuck und Star ein gelegentlich frequentiertes Jagd- und Nahrungsrevier dar. Es kann jedoch davon ausgegangen werden, dass die festgestellten

Arten nur eine lose Bindung an den Planungsraum aufweisen und ggf. auf Alternativflächen in der Umgebung ausweichen. Entsprechend geeignete Strukturen kommen im Umfeld des Planungsraums noch regelmäßig vor. Es ist mit keiner Beeinträchtigung der Arten zu rechnen, die eine erhebliche Verschlechterung des Erhaltungszustands der jeweiligen lokalen Populationen bedingen könnte. Lärmemissionen sowie sonstige Störungen während der Bauzeiten führen meist zu vorübergehenden Beeinträchtigungen der Fauna. Die bauzeitliche Verdrängung ist somit in der Regel nur temporär und klingt nach Abschluss der Baumaßnahme ab.

Aus fachgutachterlicher Sicht stehen der Planung unter Berücksichtigung der vorgeschlagenen Maßnahmen keine artenschutzrechtlichen Konflikte entgegen.

Unter Berücksichtigung aller oben genannten Maßnahmen besteht kein Erfordernis der Zulassung einer Ausnahme nach § 45 Abs. 7 BNatSchG.

Allgemeine Hinweise

Beleuchtungsmanagement

Zur Vermeidung von Beeinträchtigungen der Fauna sollten für die funktionale Außenbeleuchtung folgende Maßnahmen berücksichtigt werden:

- Eine direkte Beleuchtung von Gebäuden, Bäumen und Gehölzen ist zu vermeiden.
- Es sind nur voll abgeschirmte Leuchten (besonders Wandleuchten) einzusetzen, die das Licht ausschließlich nach unten abstrahlen (“down-lights”).
- Es sind ausschließlich Leuchtmittel (z. B. LED-Technik oder Natriumdampf-Hochdrucklampen) mit einer Farbtemperatur von maximal 3.000 Kelvin (warmweiße Lichtfarbe) zu verwenden (SCHROER et al. 2019, JIN et al. 2015).

3 Literatur

- BARTSCHV (2005): Verordnung zum Schutz wild lebender Tier- und Pflanzenarten. Zuletzt geändert durch Art. 10 G v. 21.1.2013 I 95.
- BNATSCHG (2024): Gesetz über Naturschutz und Landschaftspflege vom 29.07.2009; BGBl I I S. 2542; Geltung ab 01.03.2010 FNA: 791-9; 7 Wirtschaftsrecht 79 Forstwirtschaft, Naturschutz, Jagdwesen und Fischerei 791 Naturschutz. Stand: Zuletzt geändert durch Art. 48 G v. 23.10.2024 I Nr. 323.
- HENATG (2023): Hessisches Gesetz zum Schutz der Natur und zur Pflege der Landschaft vom 25.05.2023; Nr. 18 – Gesetz- und Verordnungsblatt für das Land Hessen – 7. Juni 2023.
- HESSISCHES MINISTERIUM FÜR UMWELT, KLIMASCHUTZ, LANDWIRTSCHAFT UND VERBRAUCHERSCHUTZ (HMUKLV) (2015): Leitfaden für die artenschutzrechtliche Prüfung in Hessen. Umgang mit den Arten des Anhangs IV der FFH-RL und den europäischen Vogelarten in Planungs- und Zulassungsverfahren. 3. Fassung (Dezember 2015).
- HÜPPOP, O., BAUER, H.G., HAUPT, H., RYSLAVY, T., SÜDBECK, P., WAHL, J. (2013): Rote Liste wandernder Vogelarten Deutschlands, 1. Fassung, 31 Dezember 2012. In Berichte zum Vogelschutz 49/50, S. 23-83.
- JIN, H, JIN, S., CHEN, L., CEN, S., YUAN, K. (2015): Research on the lighting performance of LED streetlights with different color temperatures. IEEE Photonics Journal 7 (6): 1-9. DOI: <https://doi.org/10.1109/JPHOT.2015.2497578>.
- KREUZIGER, J., KORN, M., STÜBING, S., EICHLER, L., GEORGIEV, K., WICHMANN, L. & THORN, S. (2023): Rote Liste der bestandsgefährdeten Brutvogelarten Hessens, 11. Fassung, Stand Dezember 2021. – Hessische Gesellschaft für Ornithologie und Naturschutz & Staatliche Vogelschutzwarte Hessen, Echzell, Gießen.
- LANUV (o. J.): Feldlerche (*Alauda arvensis* (Linnaeus, 1758)). Artenschutzmaßnahmen <https://artenschutz.naturschutzinformationen.nrw.de/artenschutz/de/arten/gruppe/voegel/massn/103035> (letzter Zugriff 19.02.2025).
- RAT DER EUROPÄISCHEN GEMEINSCHAFT: Richtlinie 92/43 EWG des Rates zur Erhaltung der natürlichen Lebensräume sowie der wild lebenden Tiere und Pflanzen (Flora-Fauna-Habitat-Richtlinie FFH-RL) vom 21. Mai 1992 (ABl. L 206 vom 22.7.1992, S. 7).
- RYSLAVY, T., H.-G. BAUER, B. GERLACH, O. HÜPPOP, J. STAHRMER, P. SÜDBECK & C. SUDFELDT (2020): Rote Liste der Brutvögel Deutschlands. 6. Fassung Stand 30. September 2020. Berichte zum Vogelschutz 57.
- SCHROER, S. WEIß, N., GRUBISIC, M., MANFRIN, A., VAN GRUNSEN, R. STORMS, M., BERGER, A., VOIGT, C., KLENKE, R., HÖLKER, F. (2019): Analyse der Auswirkungen künstlichen Lichts auf die Biodiversität. Naturschutz und Biologische Vielfalt. Heft 168, BfN, Bonn Bad Godesberg. 200 S.
- SÜDBECK, P., ANDRETTKE, H., FISCHER, S., GEDEON, K., SCHIKORE, T. SCHRÖDER, K. & SUDFELDT, C. (2005): Methodenstandards zur Erfassung der Brutvögel Deutschlands. - Radolfzell, 792 S.
- TRAUTNER, J. (2020): Artenschutz. Rechtliche Pflichten, fachliche Konzepte, Umsetzung in der Praxis. Eugen Ulmer KG, Stuttgart.

4 Anhang (Prüfbögen)

Allgemeine Angaben zur Art																					
1. Durch das Vorhaben betroffene Art																					
Feldlerche (<i>Alauda arvensis</i>)																					
2. Schutzstatus, Gefährdungsstufe (Rote Listen)		3. Erhaltungszustand (Ampel-Schema)																			
<input type="checkbox"/>	FFH-RL- Anh. IV - Art		unbekannt	günstig	ungünstig- unzureichend																
<input checked="" type="checkbox"/>	Europäische Vogelart				ungünstig- schlecht																
..3..	RL Deutschland	EU:	<input checked="" type="checkbox"/>	<input type="checkbox"/>	<input type="checkbox"/>																
..3..	RL Hessen	Deutschland:	<input checked="" type="checkbox"/>	<input type="checkbox"/>	<input type="checkbox"/>																
..-..	ggf. RL regional	Hessen:	<input type="checkbox"/>	<input type="checkbox"/>	<input checked="" type="checkbox"/>																
4. Charakterisierung der betroffenen Art																					
4.1 Lebensraumansprüche und Verhaltensweisen																					
Allgemeines Familie der Lerchen (Alaudidae). Die Art ist in Europa ein sehr häufiger Brutvogel und gilt trotz teilweise deutlicher Bestandsrückgänge in Teilen des Verbreitungsgebietes weltweit als ungefährdet. Im Herbst Gruppenbildung.																					
Lebensraum Offenes Gelände mit trockenen bis wechselfeuchten Böden sowie niedriger Gras- und Krautschicht mit offenen Stellen. Größte Bestandsdichte in reich strukturierter Feldflur. Außerhalb der Brutzeit auf abgeernteten Feldern, in Ruderalflächen, auf Ödland und auf gemähten Grünflächen. Stark von Bearbeitung der Feldkulturen abhängig.																					
Wanderverhalten <table border="1"> <tr> <td>Typ</td> <td>Teilzieher, Kurzstreckenzieher</td> </tr> <tr> <td>Überwinterungsgebiet</td> <td>hauptsächlich Mittelmeerraum</td> </tr> <tr> <td>Abzug</td> <td>Mitte September bis Mitte Oktober</td> </tr> <tr> <td>Ankunft</td> <td>Ende Januar bis Mitte März, spätestens Anfang Mai</td> </tr> <tr> <td>Info</td> <td>In wintermilden Gegenden in kalter Jahreszeit in Trupps von wenigen dutzend bis mehreren hundert Vögeln auf Nahrungssuche</td> </tr> </table>						Typ	Teilzieher, Kurzstreckenzieher	Überwinterungsgebiet	hauptsächlich Mittelmeerraum	Abzug	Mitte September bis Mitte Oktober	Ankunft	Ende Januar bis Mitte März, spätestens Anfang Mai	Info	In wintermilden Gegenden in kalter Jahreszeit in Trupps von wenigen dutzend bis mehreren hundert Vögeln auf Nahrungssuche						
Typ	Teilzieher, Kurzstreckenzieher																				
Überwinterungsgebiet	hauptsächlich Mittelmeerraum																				
Abzug	Mitte September bis Mitte Oktober																				
Ankunft	Ende Januar bis Mitte März, spätestens Anfang Mai																				
Info	In wintermilden Gegenden in kalter Jahreszeit in Trupps von wenigen dutzend bis mehreren hundert Vögeln auf Nahrungssuche																				
Nahrung Im Winter vegetarisch: Getreidekörner, Samen von Wildkräutern, zarte Blätter und Keimlinge. Ab Mitte April zunehmend Insekten, Spinnen, Regenwürmer und kleine Schnecken.																					
Fortpflanzung <table border="1"> <tr> <td>Typ</td> <td colspan="3">Bodenbrüter</td> </tr> <tr> <td>Balz</td> <td>Februar bis April</td> <td>Brutzeit</td> <td>April bis Mai, Zweitbrut ab Juni</td> </tr> <tr> <td>Brutdauer</td> <td>12-13 Tage</td> <td>Bruten/Jahr</td> <td>häufig 2, manchmal 3</td> </tr> <tr> <td>Info</td> <td colspan="3">Einzelbrüter; überwiegend saisonal monogam. Gerne im Ackerland, auf extensiv genutzten Weiden, auf Bergwiesen und Hangwiesen mit nicht zu starker Neigung. Nest in Bodenmulde mit 7cm Tiefe in Vegetation von 15-25cm Höhe. Häufig Gefahr durch Ausmähen des Nestes</td> </tr> </table>						Typ	Bodenbrüter			Balz	Februar bis April	Brutzeit	April bis Mai, Zweitbrut ab Juni	Brutdauer	12-13 Tage	Bruten/Jahr	häufig 2, manchmal 3	Info	Einzelbrüter; überwiegend saisonal monogam. Gerne im Ackerland, auf extensiv genutzten Weiden, auf Bergwiesen und Hangwiesen mit nicht zu starker Neigung. Nest in Bodenmulde mit 7cm Tiefe in Vegetation von 15-25cm Höhe. Häufig Gefahr durch Ausmähen des Nestes		
Typ	Bodenbrüter																				
Balz	Februar bis April	Brutzeit	April bis Mai, Zweitbrut ab Juni																		
Brutdauer	12-13 Tage	Bruten/Jahr	häufig 2, manchmal 3																		
Info	Einzelbrüter; überwiegend saisonal monogam. Gerne im Ackerland, auf extensiv genutzten Weiden, auf Bergwiesen und Hangwiesen mit nicht zu starker Neigung. Nest in Bodenmulde mit 7cm Tiefe in Vegetation von 15-25cm Höhe. Häufig Gefahr durch Ausmähen des Nestes																				
4.2 Verbreitung																					
Europa: fast die gesamte Paläarktis. In Europa von Norwegen bis Italien einschließlich Sizilien; weiter östlich bis in den Südosten der Türkei. IUCN: Least Concern.																					
Angaben zur Art in der kontinentalen Region Europas: keine Daten verfügbar																					
Angaben zur Art in der kontinentalen Region Deutschlands: keine Daten verfügbar																					
Angaben zur Art im Gebiet (Hessen): Brutpaarbestand 150.000 - 200.000. Trotz des großen Verbreitungsgebiets ist jedoch ein Bestandsrückgang zu verzeichnen.																					

Zukunftsaussichten: <input type="checkbox"/> günstig <input checked="" type="checkbox"/> ungünstig bis unzureichend <input type="checkbox"/> ungünstig bis schlecht
Vorhabenbezogene Angaben
5. Vorkommen der Art im Untersuchungsraum
<input checked="" type="checkbox"/> nachgewiesen <input type="checkbox"/> sehr wahrscheinlich anzunehmen Ein Revier der Feldlerche befindet sich im direkten Umfeld des Geltungsbereichs (< 100 m) und wird durch Kulisseneffekte betroffen. Ein weiteres Revier befindet sich im weiteren Umfeld. Ein Revier wird durch die Planungen betroffen (vgl. Kap. 2.1.3.2 Ergebnis).
6. Prognose und Bewertung der Tatbestände nach § 44 BNatSchG
6.1 Entnahme, Beschädigung, Zerstörung von Fortpflanzungs- oder Ruhestätten (§ 44 Abs. 1 Nr. 3 BNatSchG)
a) Können Fortpflanzungs- oder Ruhestätten aus der Natur entnommen, beschädigt oder zerstört werden? (Vermeidungsmaßnahmen zunächst unberücksichtigt) <input checked="" type="checkbox"/> ja <input type="checkbox"/> nein Es kann eine Fortpflanzungs- und Ruhestätte der Art funktional durch Kulisseneffekte entwertet werden und geht somit verloren.
b) Sind Vermeidungsmaßnahmen möglich? <input type="checkbox"/> ja <input checked="" type="checkbox"/> nein Bei Durchführung von Eingriffen innerhalb des Geltungsbereichs ist eine Vermeidung nicht möglich.
c) Wird die ökologische Funktion im räumlichen Zusammenhang ohne vorgezogene Ausgleichs-Maßnahmen (CEF) gewahrt? (§ 44 Abs. 5 Satz 2 BNatSchG) <input type="checkbox"/> ja <input checked="" type="checkbox"/> nein Durch die sehr angespannte Bestandssituation ist die ökologische Funktion im räumlichen Zusammenhang gefährdet.
d) Wenn Nein - kann die ökologische Funktion durch vorgezogene Ausgleichs-Maßnahmen (CEF) gewährleistet werden? <input checked="" type="checkbox"/> ja <input type="checkbox"/> nein <ul style="list-style-type: none"> Herstellung von mehrjährigen Blühstreifen/-flächen auf einer Gesamtfläche von mindestens 1.250 m² auf den Flurstücken: Gemarkung Rodheim-Bieber, Flur 5, nördliche bis mittige Bereiche der Flurstücke 201 und 202 und Gemarkung Krumbach, Flur 2, Flurstück 31. Hierbei sind folgende Voraussetzungen zu beachten: Abstand zu Vertikalkulissen siehe LANUV (o. J.). Mindestbreite Blühstreifen 10 m. Bodenvorbereitung, Aussaatzeitpunkt, Aussaatstärke und Pflege laut Herstellerangaben. Saatgut: Mischung aus Kulturarten und Wildkräutern in unterschiedlicher Zusammensetzung, z.B. wie in Tab. 9 oder vergleichbares. Kein Einsatz von Düngern, Herbiziden, Insektiziden, Fungiziden. Monitoring der Maßnahmen (Bestandskontrolle über mind. 5 Jahre).
Der Verbotstatbestand „Entnahme, Beschädigung, Zerstörung von Fortpflanzungs- oder Ruhestätten“ tritt ein. <input type="checkbox"/> ja <input checked="" type="checkbox"/> nein
6.2 Fang, Verletzung, Tötung wild lebender Tiere (§ 44 Abs.1 Nr.1 BNatSchG)
a) Können Tiere gefangen, verletzt oder getötet werden? (Vermeidungsmaßnahmen zunächst unberücksichtigt) <input type="checkbox"/> ja <input checked="" type="checkbox"/> nein Im Untersuchungsraum konnten Ruhe- und Fortpflanzungsstätten der Art nachgewiesen werden. Diese befinden sich jedoch außerhalb des Geltungsbereichs. Somit betreffen die geplanten Baumaßnahmen keine Ruhe- und Fortpflanzungsstätten der Art und eine Verletzung /Tötung von Individuen (z.B. durch Beschädigung von Gelegen) ist nicht möglich. Ein weiteres Risiko Tiere zu fangen, töten oder zu verletzen besteht nicht.
b) Sind Vermeidungsmaßnahmen möglich? <input type="checkbox"/> ja <input type="checkbox"/> nein

-
c) Verbleibt unter Berücksichtigung der Vermeidungsmaßnahmen ein signifikant erhöhtes Verletzungs- oder Tötungsrisiko? (Wenn JA - Verbotsauslösung!) <input type="checkbox"/> ja <input type="checkbox"/> nein
-
Der Verbotstatbestand „Fangen, Töten, Verletzen“ tritt ein. <input type="checkbox"/> ja <input checked="" type="checkbox"/> nein
6.3 Störungstatbestand (§ 44 Abs. 1 Nr. 2 BNatSchG)
a) Können wild lebende Tiere während der Fortpflanzungs-, Aufzucht-, Mauser-, Überwinterungs- und Wanderungszeiten erheblich gestört werden? <input type="checkbox"/> ja <input checked="" type="checkbox"/> nein
Mit erheblichen Störungen ist im Sinne des § 44 Abs. 1 Nr. 2 BNatSchG nicht zu rechnen, da eine erhebliche Störung der lokalen Population nicht vorliegt. Anlage- und betriebsbedingt werden jedoch Reviere so erheblich gestört werden, dass durch Kulisseneffekte der Verlust von vier Ruhe- und Fortpflanzungsstätten eintreten wird (vgl. Pkt. 6.1).
b) Sind Vermeidungsmaßnahmen möglich? <input type="checkbox"/> ja <input type="checkbox"/> nein
-
c) Wird eine erhebliche Störung durch Maßnahmen vollständig vermieden? <input type="checkbox"/> ja <input type="checkbox"/> nein
-
Der Verbotstatbestand „erhebliche Störung“ tritt ein. <input type="checkbox"/> ja <input checked="" type="checkbox"/> nein
Ausnahmegenehmigung nach § 45 Abs. 7 BNatSchG erforderlich?
Tritt einer der Verbotstatbestände des § 44 Abs. 1 Nr. 1- 4 BNatSchG ein? <input type="checkbox"/> ja <input checked="" type="checkbox"/> nein (Unter Berücksichtigung der Wirkungsprognose und der vorgesehenen Maßnahmen)
Wenn NEIN – Prüfung abgeschlossen
Wenn JA – Ausnahme gem. § 45 Abs.7 BNatSchG, ggf. i. V. mit Art. 16 FFH- RL erforderlich!
7. Zusammenfassung Folgende fachlich geeignete und zumutbare Maßnahmen sind in den Planunterlagen dargestellt und berücksichtigt worden: <ul style="list-style-type: none"> <input type="checkbox"/> Vermeidungsmaßnahmen <input checked="" type="checkbox"/> CEF-Maßnahmen zur Funktionssicherung im räumlichen Zusammenhang <input type="checkbox"/> FCS-Maßnahmen zur Sicherung des derzeitigen Erhaltungszustandes der Population über den örtlichen Funktionsraum hinaus <input checked="" type="checkbox"/> Gegebenenfalls erforderliche/s Funktionskontrolle/Monitoring und/oder Risikomanagement für die oben dargestellten Maßnahmen werden in den Planunterlagen verbindlich festgelegt Unter Berücksichtigung der Wirkungsprognose und der vorgesehenen Maßnahmen <ul style="list-style-type: none"> <input checked="" type="checkbox"/> tritt kein Verbotstatbestand des § 44 Abs. 1 Nr. 1- 4 ein, so dass <u>keine Ausnahme</u> gem. § 45 Abs. 7 BNatSchG, ggf. in Verbindung mit Art. 16 FFH-RL <u>erforderlich</u> ist <input type="checkbox"/> <u>liegen die Ausnahmenvoraussetzungen vor</u> gem. § 45 Abs. 7 BNatSchG ggf. in Verbindung mit Art. 16 Abs. 1 FFH-RL <input type="checkbox"/> sind die <u>Ausnahmenvoraussetzungen</u> des § 45 Abs. 7 BNatSchG in Verbindung mit Art. 16 Abs. 1 FFH-RL <u>nicht erfüllt!</u>

Allgemeine Angaben zur Art					
1. Durch das Vorhaben betroffene Art					
Stieglitz (<i>Carduelis carduelis</i>)					
2. Schutzstatus, Gefährdungsstufe (Rote Listen)		3. Erhaltungszustand (Ampel-Schema)			
<input type="checkbox"/>	FFH-RL- Anh. IV - Art		unbekannt	günstig	ungünstig- unzureichend
<input checked="" type="checkbox"/>	Europäische Vogelart				ungünstig- schlecht
..*..	RL Deutschland	EU:	<input checked="" type="checkbox"/>	<input type="checkbox"/>	<input type="checkbox"/>
..3..	RL Hessen	Deutschland:	<input checked="" type="checkbox"/>	<input type="checkbox"/>	<input type="checkbox"/>
..-..	ggf. RL regional	Hessen:	<input type="checkbox"/>	<input type="checkbox"/>	<input checked="" type="checkbox"/>
4. Charakterisierung der betroffenen Art					
4.1 Lebensraumansprüche und Verhaltensweisen					
Allgemeines					
Familie der Finken (Fringillidae). In Deutschland eher selten, wird aber von Norden nach Süden zu immer häufiger. Wenig territorial. Außerhalb der Brutzeit in kleinen Gruppen, aber auch in Schlafgemeinschaften mit bis zu 40 Exemplaren, die im Winter mit Schwärmen von Bluthänfling, Girlitz und Grünling vermischt sein können.					
Lebensraum					
Halboffene strukturreiche Landschaften mit abwechslungsreichen Strukturen; besonders häufig im Bereich von Siedlungen an Ortsrändern, aber auch in Kleingärten oder Parks. Feld- und Ufergehölze, Obstbaumgärten, lockere Baumbestände oder Baum- und Gebüschgruppen bis zu lichten Wäldern, Hochstaudenflure, Brachen und Ruderalstandorte.					
Wanderverhalten					
Typ	Teilzieher, Kurzstreckenzieher				
Überwinterungsgebiet	Westeuropa				
Abzug	Oktober bis November				
Ankunft	Anfang März bis Mitte Mai				
Info	Im Herbst und Winter vor allem in offenen Landschaften mit stehengebliebenen Stauden, wie Straßenränder oder Ruderalflächen				
Nahrung					
Halbreife und reife Sämereien von Stauden, Wiesenpflanzen und Bäumen.					
Fortpflanzung					
Typ	Freibrüter				
Balz	(März)April bis Mai	Brutzeit	April bis August		
Brutdauer	11-13 Tage	Bruten/Jahr	2-3		
Info	Bildung von Brutgruppen; saisonale Monogamie. Nest auf äußersten Zweigen von Laubbäumen oder in hohen Büschen, stets gedeckt				
4.2 Verbreitung					
Europa: Westeuropa bis Sibirien. IUCN: Least Concern					
Angaben zur Art in der kontinentalen Region Europas: 12 – 29 Mio. Brutpaare in Europa					
Angaben zur Art in der kontinentalen Region Deutschlands: keine Daten verfügbar					
Angaben zur Art im Gebiet (Hessen): Brutpaarbestand 30.000 - 38.000					
Zukunftsaussichten: <input type="checkbox"/> günstig <input checked="" type="checkbox"/> ungünstig bis unzureichend <input type="checkbox"/> ungünstig bis schlecht					

Vorhabenbezogene Angaben**5. Vorkommen der Art im Untersuchungsraum**

nachgewiesen



sehr wahrscheinlich anzunehmen

Es konnte das Vorkommen des Stieglitzes mit einem Revier außerhalb des Geltungsbereichs festgestellt werden. Durch die Planungen wird der Revierraum nicht betroffen (vgl. Kap. 2.1.3.2 Ergebnis).

6. Prognose und Bewertung der Tatbestände nach § 44 BNatSchG**6.1 Entnahme, Beschädigung, Zerstörung von Fortpflanzungs- oder Ruhestätten (§ 44 Abs. 1 Nr. 3 BNatSchG)****a) Können Fortpflanzungs- oder Ruhestätten aus der Natur entnommen, beschädigt oder zerstört werden?**

(Vermeidungsmaßnahmen zunächst unberücksichtigt)



ja



nein

Es können keine Fortpflanzungs- und Ruhestätten der Art beschädigt oder zerstört werden.

b) Sind Vermeidungsmaßnahmen möglich?

ja



nein

-

c) Wird die ökologische Funktion im räumlichen Zusammenhang ohne vorgezogene Ausgleichs-Maßnahmen (CEF) gewahrt? (§ 44 Abs. 5 Satz 2 BNatSchG)

ja



nein

-

d) Wenn Nein - kann die ökologische Funktion durch vorgezogene Ausgleichs-Maßnahmen (CEF) gewährleistet werden?

ja



nein

-

Der Verbotstatbestand „Entnahme, Beschädigung, Zerstörung von Fortpflanzungs- oder Ruhestätten“ tritt ein.



ja



nein

6.2 Fang, Verletzung, Tötung wild lebender Tiere (§ 44 Abs.1 Nr.1 BNatSchG)**a) Können Tiere gefangen, verletzt oder getötet werden?**

(Vermeidungsmaßnahmen zunächst unberücksichtigt)



ja



nein

Im Untersuchungsgebiet konnte eine Ruhe- und Fortpflanzungsstätte der Art nachgewiesen werden. Diese liegt jedoch außerhalb des aktuellen Geltungsbereichs. Somit betreffen die geplanten Baumaßnahmen keine Ruhe- und Fortpflanzungsstätte der Art und eine Verletzung/Tötung von Individuen (z.B. durch Beschädigung oder Aufgabe von Gelegen) ist nicht möglich.

Ein weiteres Risiko Tiere zu fangen, töten oder zu verletzen besteht nicht.

b) Sind Vermeidungsmaßnahmen möglich?

ja



nein

-

c) Verbleibt unter Berücksichtigung der Vermeidungsmaßnahmen ein signifikant erhöhtes Verletzungs- oder Tötungsrisiko? (Wenn JA - Verbotsauslösung!)

ja



nein

-

Der Verbotstatbestand „Fangen, Töten, Verletzen“ tritt ein.



ja



nein

6.3 Störungstatbestand (§ 44 Abs. 1 Nr. 2 BNatSchG)**a) Können wild lebende Tiere während der Fortpflanzungs-, Aufzucht-, Mauser-, Überwinterungs- und Wanderungszeiten erheblich gestört werden?**

ja



nein

Mit erheblichen Störungen ist nicht zu rechnen.

Anlage- und betriebsbedingt werden keine Reviere erheblich gestört werden.

b) Sind Vermeidungsmaßnahmen möglich?	<input type="checkbox"/> ja	<input type="checkbox"/> nein
-		
c) Wird eine erhebliche Störung durch Maßnahmen vollständig vermieden?	<input type="checkbox"/> ja	<input type="checkbox"/> nein
-		
Der Verbotstatbestand „erhebliche Störung“ tritt ein.	<input type="checkbox"/> ja	<input checked="" type="checkbox"/> nein
Ausnahmegenehmigung nach § 45 Abs. 7 BNatSchG erforderlich?		
Tritt einer der Verbotstatbestände des § 44 Abs. 1 Nr. 1- 4 BNatSchG ein? (Unter Berücksichtigung der Wirkungsprognose und der vorgesehenen Maßnahmen)	<input type="checkbox"/> ja	<input checked="" type="checkbox"/> nein
Wenn NEIN – Prüfung abgeschlossen		
Wenn JA – Ausnahme gem. § 45 Abs.7 BNatSchG, ggf. i. V. mit Art. 16 FFH- RL erforderlich!		
7. Zusammenfassung		
<u>Folgende fachlich geeignete und zumutbare Maßnahmen sind in den Planunterlagen dargestellt und berücksichtigt worden:</u>		
<input type="checkbox"/> Vermeidungsmaßnahmen <input type="checkbox"/> CEF-Maßnahmen zur Funktionssicherung im räumlichen Zusammenhang <input type="checkbox"/> FCS-Maßnahmen zur Sicherung des derzeitigen Erhaltungszustandes der Population über den örtlichen Funktionsraum hinaus <input type="checkbox"/> Gegebenenfalls erforderliche/s Funktionskontrolle/Monitoring und/oder Risikomanagement für die oben dargestellten Maßnahmen werden in den Planunterlagen verbindlich festgelegt		
<u>Unter Berücksichtigung der Wirkungsprognose und der vorgesehenen Maßnahmen</u>		
<input checked="" type="checkbox"/> tritt kein Verbotstatbestand des § 44 Abs. 1 Nr. 1- 4 ein, so dass <u>keine Ausnahme</u> gem. § 45 Abs. 7 BNatSchG, ggf. in Verbindung mit Art. 16 FFH-RL <u>erforderlich</u> ist <input type="checkbox"/> <u>liegen die Ausnahmegesetzungen vor</u> gem. § 45 Abs. 7 BNatSchG ggf. in Verbindung mit Art. 16 Abs. 1 FFH-RL <input type="checkbox"/> sind die <u>Ausnahmegesetzungen</u> des § 45 Abs. 7 BNatSchG in Verbindung mit Art. 16 Abs. 1 FFH-RL <u>nicht erfüllt!</u>		

Biebertal, 05.12.2025

A handwritten signature in dark ink, appearing to read 'R. Kristen', with a stylized, cursive script.

Dr. René Kristen (Dipl. Biol.)