



Artenschutzrechtlicher Fachbeitrag

Bebauungsplan „Vor dem Kalk“

Gemeinde Greifenstein, Ortsteil Holzhausen



April 2026

Auftraggeber: KIZ GmbH
Herr Norbert Kittler
Hegelstraße 8
63628 Bad Soden-Salmünster
Deutschland

Auftragnehmer: Plan Ö GmbH
Industriestraße 2a
35444 Biebertal-Fellingshausen
Tel. 06409-8239781
office@plan-oe.de
Geschäftsführer: Dr. René Kristen
Amtsgericht Gießen HRB 11004

Bearbeiter: Dr. René Kristen (Dipl. Biol.)
Sibel Celayir (M. Sc. Biologie)
Stella Drechsler (M. Sc. Biodiversität und Naturschutz)
Pauline Rathmann (M. Sc. Biologie)
Ferdinand Reinhold (M. Sc. Biodiversität und Naturschutz)

Biebertal, 23.04.2026

Inhalt

1 Einleitung	4
1.1 Veranlassung und Aufgabenstellung	4
1.2 Rechtliche Grundlagen.....	5
1.3 Methodik	8
2 Artenschutzrechtliche Prüfung des Vorhabens	10
2.1 Stufe I: Ermittlung der Wirkfaktoren und Festlegung des Untersuchungsrahmens.....	10
2.1.1 Ermittlung der Wirkfaktoren.....	10
2.1.2 Vorauswahlen der potentiell betroffenen artenschutzrechtlich besonders zu prüfenden Artengruppen	11
2.1.3 Vögel	14
2.1.3.1 Methode	15
2.1.3.2 Ergebnisse	16
2.1.3.3 Faunistische Bewertung	19
2.1.4 Reptilien	21
2.1.4.1 Methoden	21
2.1.4.2 Ergebnisse	22
2.1.4.3 Faunistische Bewertung	23
2.1.5 <i>Maculinea</i> -Arten	23
2.1.5.1 Methoden	23
2.1.5.2 Ergebnisse und Faunistische Bewertung	25
2.2 Stufe II: Prüfung von Verbotstatbeständen und Vermeidung von Beeinträchtigungen.....	27
2.2.1 Tabellarische Prüfung von Vögeln mit günstigem Erhaltungszustand.....	27
2.2.2 Tabellarische Prüfung von Nahrungsgästen mit ungünstigem Erhaltungszustand bzw. streng geschützten Arten (BArtSchV)	29
2.2.3 Art-für-Art-Prüfung	30
2.3 Stufe III: Ausnahmeverfahren.....	32
2.4 Fazit	32
3 Literatur	35
4 Anhang (Prüfbögen)	37
Star (<i>Sturnus vulgaris</i>).....	37
Waldkauz (<i>Strix aluco</i>)	40

1 Einleitung

1.1 Veranlassung und Aufgabenstellung

Die Gemeindevertretung der Gemeinde Greifenstein hat am 12.09.2024 gemäß § 2 Abs.1 BauGB die Aufstellung des Bebauungsplanes „Vor dem Kalk“ im Ortsteil Holzhausen sowie die Änderung des Flächennutzungsplanes in diesem Bereich beschlossen. Der Geltungsbereich ist der nachfolgenden Übersichtskarte (Abb. 1) zu entnehmen. Die Karte unterscheidet in den Geltungsbereich (Bereich in dem tatsächlich verändernde Eingriffe geplant sind) und den Untersuchungsbereich. Letzterer bezieht sich auf die Erfassung der Vögel, da für diese Tiergruppe größere räumliche Störwirkungen anzunehmen sind. Der Bericht bezieht sich auf den Entwurf des Bebauungsplans mit Stand vom 26.01.2026.

Das vorliegende Gutachten verfolgt die in diesem Zusammenhang geforderte Überprüfung, ob durch die geplante Nutzung artenschutzrechtlich besonders zu prüfende Arten betroffen sind. Gegebenenfalls ist sicherzustellen, dass durch geeignete Maßnahmen keine Verbotstatbestände gemäß § 44 BNatSchG eintreten.

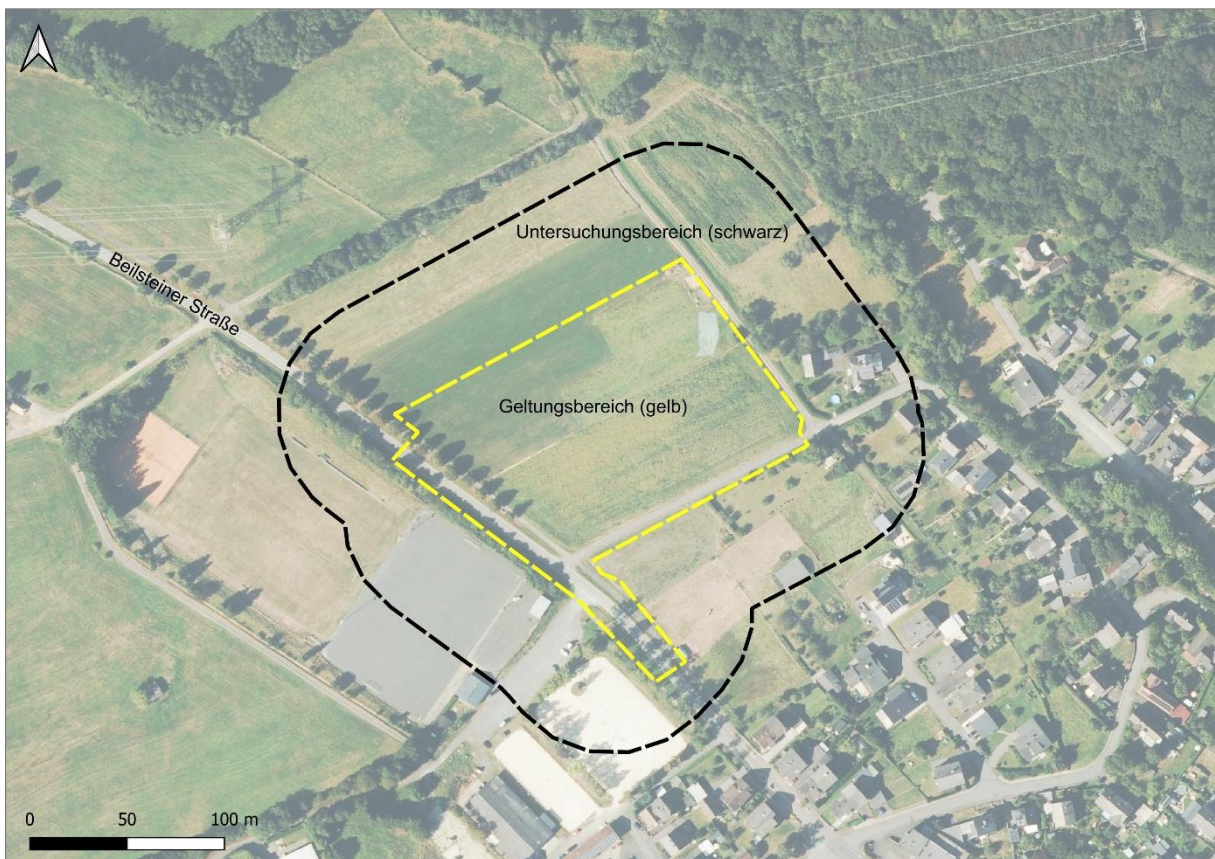


Abb. 1: Abgrenzung des Geltungsbereichs (gelb) sowie des Untersuchungsbereichs (schwarz) zum Bebauungsplan „Vor dem Kalk“; Gemeinde Greifenstein, Ortsteil Holzhausen (Bildquelle: Geobasisdaten © Hessische Verwaltung für Bodenmanagement und Geoinformation: Digitale Orthophotos, 04/2026).

Der Bericht liefert Aussagen zur angetroffenen Fauna, deren artenschutzrechtlichem Status und hebt wichtige Strukturelemente im Planungsraum hervor. Quantifizierende Aussagen zu notwendigen Vermeidungs- und Ausgleichsmaßnahmen sind in den Prüfbögen festgelegt.

Situation

Die Abgrenzung des Geltungsbereiches beinhaltet die Flurstücke: 1 tlw. und 3/1 tlw., je Flur 1 der Gemarkung Holzhausen sowie Flurstücke 37/11 tlw., 37/12 tlw., 57, 58, 59, 77/1 tlw., 108 tlw., je Flur 4 der Gemarkung Holzhausen.

Der Geltungsbereich befindet sich nördlich der Beilsteiner Straße und nordwestlich des Mühlenweges am nordwestlichen Ortseingang.

Aus der Lage, der Verkehrssituation und der derzeitigen Nutzung der Umgebung resultiert ein moderates Störungsniveau (Lärm- und Lichtemissionen, Bewegungen, Verkehr). Im gesamten Geltungsbereich sind Gewöhnungseffekte anzunehmen.

Planungen

Ziel der Aufstellung des Bebauungsplanes ist die Sicherung der wohnnahen Grundversorgung durch einen Standortwechsel der örtlichen Einzelhandelsnutzung (innerörtliche Verlagerung der Rewe-Filiale) im Bereich nordwestlich des Mühlenweges, sowie die Möglichkeit der untergeordneten Erweiterung der Verkaufsfläche aus Gründen der Modernisierung des Grundrisses und Aktualisierung eines zeitgemäßen Warenangebotes. Zur Ausweisung gelangt daher ein Sonstiges Sondergebiet i.S.d. § 11 BauNVO Zweckbestimmung Großflächiger Lebensmitteleinzelhandel.

Insgesamt sind durch die Festsetzungen Auswirkungen auf die Tierwelt denkbar. Als Resultat der Vorauswahl weist der Planbereich unter Berücksichtigung der räumlichen Lage und der Habitatausstattung Qualitäten als Lebensraum für Vögel, Reptilien und *Maculinea*-Arten auf. Infolgedessen ergibt sich das Erfordernis der Betrachtung der artenschutzrechtlichen Belange gemäß Bundesnaturschutzgesetz (BNatSchG).

1.2 Rechtliche Grundlagen

Die Fauna-Flora-Habitat-Richtlinie (FFH-RL) und die Vogelschutzrichtlinie (V-RL) gehören zu den zentralen Beiträgen der Europäischen Union zum Erhalt der biologischen Vielfalt in Europa. Das Gesamtziel besteht darin, die FFH-Arten sowie alle europäischen Vogelarten in einem günstigen Erhaltungszustand zu bewahren, beziehungsweise die Bestände der Arten langfristig zu sichern. Um dieses Ziel zu erreichen, hat die EU über die beiden genannten Richtlinien zwei Schutzinstrumente eingeführt: das Schutzgebietssystem NATURA 2000 sowie die strengen Bestimmungen zum Artenschutz. Der Artenschutz stellt damit neben den flächenbezogenen Schutzinstrumenten des Schutzgebietssystems NATURA 2000 ein eigenständiges zweites Instrument für den Erhalt der Arten dar. Die artenschutzrechtlichen Vorschriften betreffen sowohl den physischen Schutz von Tieren und Pflanzen als auch den Schutz ihrer Lebensstätten. Sie gelten gemäß Art. 12 FFH-RL für alle FFH-Arten des Anhangs IV, beziehungsweise gemäß Art. 5 V-RL für alle europäischen Vogelarten. Anders als das Schutzgebietssystem NATURA 2000 gelten die strengen Artenschutzregelungen flächendeckend überall dort, wo die betreffende Art vorkommt.

Entsprechend der Definition in § 7 BNatSchG sind bei einer artenschutzrechtlichen Prüfung die folgenden Kategorien zu berücksichtigen:

- besonders geschützte Arten
- streng geschützte Arten inklusive der FFH-Anhang-IV-Arten
- europäische Vogelarten

Aus Sicht der Planungspraxis lässt sich ein derart umfangreiches Artenspektrum bei einem Planungsverfahren jedoch nicht sinnvoll bewältigen. Im Zuge der Änderung des BNatSchGs wurden die nur national besonders geschützten Arten (ohne europäische Vogelarten) von den artenschutzrechtlichen Verboten bei Planungs- und Zulassungsvorhaben teilweise freigestellt (§ 44 BNatSchG). Die Belange dieser national geschützten Arten werden prinzipiell im Rahmen der Eingriffsregelung berücksichtigt. Für Europäische Vogelarten (gemäß EU-Vogelschutzrichtlinie, Art. 1) gilt dies jedoch nicht. Alle Vogelarten werden dementsprechend in die artenschutzrechtliche Prüfung eingeschlossen.

Zur Vereinfachung der Bewertung dieser Vogelarten wurde für Hessen eine zentrale Einstufung eingeführt, die deren Erhaltungszustände anhand eines Ampelschemas (Vogelampel) der Staatlichen Vogelschutzwarte für Hessen, Rheinland-Pfalz und Saarland mindestens als „ungünstig bis unzureichend“ (gelb) oder schlechter (rot) einstuft. Vögel mit einem günstigen Erhaltungszustand (grün) werden entsprechend der Vorgabe im Leitfaden für die artenschutzrechtliche Prüfung in Hessen in tabellarischer Form bearbeitet.

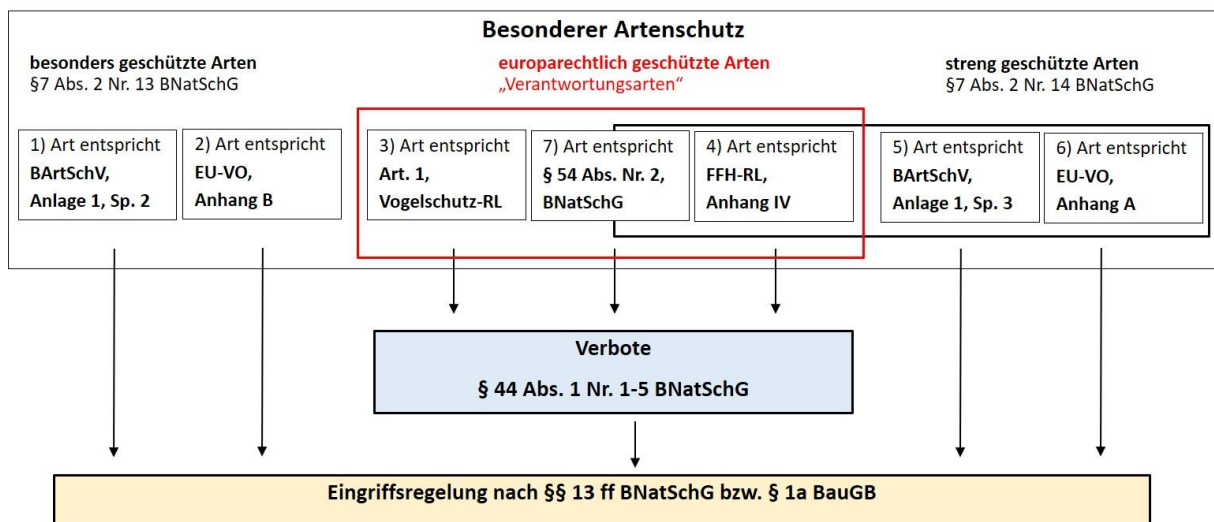


Abb. 2: Abgrenzung der im Artenschutz nach §§ 44, 45 BNatSchG zu behandelnden Arten der FFH-RL und der Vogelschutz-RL (Gruppen 3 und 4) sowie der „Verantwortungsarten“ (Gruppe 7) zu den weiteren nach § 7 BNatSchG besonders und streng geschützten Arten (Gruppen 1, 2, 5 und 6). „Verantwortungsarten“ erst ab Inkrafttreten einer RechtsVO nach § 54 Abs. 1 Nr. 2 BNatSchG besonders zu prüfen. Abgeändert nach BMVBS (2008). Quelle: HMUKLV (2015) S. 10., verändert.

Verbotstatbestände des § 44 BNatSchG

§ 44 BNatSchG ist die zentrale Vorschrift des Artenschutzes, die für die besonders und die streng geschützten Arten unterschiedliche Verbote von Beeinträchtigungen beinhaltet.

Gemäß § 44 Abs. 1 BNatSchG ist es verboten,

1. wild lebenden Tieren der besonders geschützten Arten nachzustellen, sie zu fangen, zu verletzen oder zu töten oder ihre Entwicklungsformen aus der Natur zu entnehmen, zu beschädigen oder zu zerstören,
2. wild lebende Tiere der streng geschützten Arten und der europäischen Vogelarten während der Fortpflanzungs-, Aufzucht-, Mauser-, Überwinterungs- und Wanderzeiten erheblich zu stören; eine erhebliche Störung liegt vor, wenn sich durch die Störung der Erhaltungszustand der lokalen Population einer Art verschlechtert,
3. Fortpflanzungs- oder Ruhestätten der wild lebenden Tiere der besonders geschützten Arten aus der Natur zu entnehmen, zu beschädigen oder zu zerstören,
4. wild lebende Pflanzen der besonders geschützten Arten oder ihre Entwicklungsformen aus der Natur zu entnehmen, sie oder ihre Standorte zu beschädigen oder zu zerstören (Zugriffsverbote).

Sind in Anhang IV Buchstabe a der Richtlinie 92/43/EWG aufgeführte Tierarten, europäische Vogelarten oder solche Arten betroffen, die in einer Rechtsverordnung nach § 54 Absatz 1 Nummer 2 aufgeführt sind, liegt ein Verstoß gegen

1. das Tötungs- und Verletzungsverbot nach Absatz 1 Nummer 1 nicht vor, wenn die Beeinträchtigung durch den Eingriff oder das Vorhaben auch unter Berücksichtigung von Vermeidungsmaßnahmen das Tötungs- und Verletzungsrisiko für Exemplare der betroffenen Arten nicht signifikant erhöht und diese Beeinträchtigung unvermeidbar ist,
2. das Verbot des Nachstellens und Fangens wild lebender Tiere und der Entnahme, Beschädigung oder Zerstörung ihrer Entwicklungsformen nach Absatz 1 Nummer 1 nicht vor, wenn die Tiere oder ihre Entwicklungsformen im Rahmen einer erforderlichen Maßnahme, die auf den Schutz der Tiere vor Tötung oder Verletzung oder ihrer Entwicklungsformen vor Entnahme, Beschädigung oder Zerstörung und die Erhaltung der ökologischen Funktion der Fortpflanzungs- oder Ruhestätten im räumlichen Zusammenhang gerichtet ist, beeinträchtigt werden und diese Beeinträchtigungen unvermeidbar sind,
3. das Verbot nach Absatz 1 Nummer 3 nicht vor, wenn die ökologische Funktion der von dem Eingriff oder Vorhaben betroffenen Fortpflanzungs- und Ruhestätten im räumlichen Zusammenhang weiterhin erfüllt wird.

Nach § 45 Abs. 7 BNatSchG können von den Verboten des § 44 im Einzelfall weitere Ausnahmen zugelassen werden. Gründe hierfür sind:

1. zur Abwendung erheblicher land-, forst-, fischerei-, wasser- oder sonstiger erheblicher wirtschaftlicher Schäden,
2. zum Schutz der natürlich vorkommenden Tier- und Pflanzenwelt,
3. für Zwecke der Forschung, Lehre, Bildung oder Wiederansiedlung oder diesen Zwecken dienende Maßnahmen der Aufzucht oder künstlichen Vermehrung,
4. im Interesse der Gesundheit des Menschen, der öffentlichen Sicherheit, einschließlich der Verteidigung und des Schutzes der Zivilbevölkerung, oder der maßgeblich günstigen Auswirkungen auf die Umwelt oder
5. aus anderen zwingenden Gründen des überwiegenden öffentlichen Interesses einschließlich solcher sozialer oder wirtschaftlicher Art.

Eine Ausnahme darf nur zugelassen werden, wenn zumutbare Alternativen nicht gegeben sind und sich der Erhaltungszustand der Population einer Art nicht verschlechtert. Sofern in Bezug auf eine oder mehrere Arten erhebliche Auswirkungen zu erwarten sind, ist eine Ausnahme nach § 45 Abs. 7 BNatSchG erforderlich. Die Betroffenheit von Arten im Sinne des § 44 wird anhand der artenschutzrechtlichen Prüfung dokumentiert.

1.3 Methodik

Die Untersuchung der artenschutzrechtlichen Relevanz der Planungen erfolgt entsprechend dem Leitfaden für die artenschutzrechtliche Prüfung in Hessen (HMUKLV 2015). Zur Ermittlung der artenschutzrechtlichen Wirkungen des Vorhabens wird eine 3-stufige Vorgehensweise gewählt:

Stufe I: Ermittlung der Wirkfaktoren und Festlegung des Untersuchungsrahmens

Es werden die Wirkfaktoren des Vorhabens ermittelt und der erforderliche Untersuchungsrahmen festgelegt.

Stufe II: Prüfung der Verbotstatbestände und Vermeidung von Beeinträchtigungen

Die artenschutzrechtlich besonders zu prüfenden Arten im Untersuchungsgebiet mit einer potenziellen Betroffenheit (Konfliktarten) werden zusammengestellt und hinsichtlich ihrer Betroffenheit untersucht. Dazu werden diese Arten des Untersuchungsgebietes im Rahmen einer Art-für-Art-Betrachtung mittels der Prüfprotokolle (vgl. Anhang) einer Einzelfallprüfung unterzogen. Es werden Maßnahmen entwickelt, die als Vermeidungsmaßnahmen oder als vorgezogene Ausgleichs-Maßnahmen (CEF) geeignet sind, eine artenschutzrechtlich besonders zu prüfende Beeinträchtigung nach § 44 BNatSchG ist zu vermeiden. Für Vogelarten, deren Erhaltungszustand in der sogenannten Ampelliste für hessische Brutvögel landesweit mit „grün“ (günstig) bewertet wurde, erfolgt eine vereinfachte Prüfung in tabellarischer Form.

Stufe III: Ausnahmeverfahren

Wenn erhebliche artenschutzrechtlich besonders zu prüfende Beeinträchtigungen zu erwarten und diese durch Vermeidungsmaßnahmen nicht zu umgehen sind, ist zu prüfen, ob gem. § 45 BNatSchG eine Ausnahme von den Verboten des § 44 BNatSchG möglich ist. Voraussetzung für eine Ausnahme sind zwingende Gründe des überwiegend öffentlichen Interesses sowie das Fehlen zumutbarer Alternativen bei gleichzeitiger Sicherung des Erhaltungszustandes der Population einer Art. Dieses Prüfverfahren ist in die Art-für-Art-Betrachtung mittels der Prüfprotokolle integriert.

2 Artenschutzrechtliche Prüfung des Vorhabens

2.1 Stufe I: Ermittlung der Wirkfaktoren und Festlegung des Untersuchungsrahmens

2.1.1 Ermittlung der Wirkfaktoren

Als mögliche Wirkfaktoren sind zunächst Veränderungen anzunehmen, die zu Habitatverlusten in den jeweils betroffenen Bereichen führen. Daraus ergeben sich primär ein Verlust von Fläche, Bäumen und Gehölzen und somit von potentiellen Ruhe- und Fortpflanzungsstätten. Sekundär sind Störungen der Fauna durch bau-, anlage- und betriebsbedingte Lärm- und Lichtemissionen und Bewegungen zu erwarten.

Bau-, anlage- und betriebsbedingte Einflüsse auf das Umfeld sind durch das geplante Vorhaben und deren Anlagenteile für artenschutzrechtlich besonders zu prüfende Arten mit entsprechender Sensibilität in an den Planungsraum angrenzenden Bereichen denkbar. Im Planungsraum ist derzeit eine moderate Störungsintensität durch Lärm, Licht und Bewegungen festzustellen. Das Störungsniveau wird durch die Umsetzung der Planungen verstärkt werden.

Die potentielle Betroffenheit artenschutzrechtlich besonders zu prüfender Arten kann sich daher aus der mit dem Vorhaben einhergehenden Abwertung der vorhandenen Lebensraumtypen mit einem Verlust von Ruhe- und Fortpflanzungsstätten, direkten Wirkungen auf Individuen (Tötung, Verletzen) sowie der Auslösung von Effektdistanzen durch baubedingte Verkehrs- und Personenbewegungen mit resultierenden Lärm- und Lichtemissionen ergeben. Zudem sind anlage- und betriebsbedingte Wirkungen denkbar. Insgesamt können die in Tabelle 1 dargestellten Wirkfaktoren mit den entsprechenden Auswirkungen differenziert werden.

Tab. 1: Potentielle Wirkfaktoren im Rahmen des Bebauungsplans „Vor dem Kalk“; Gemeinde Greifenstein, Ortsteil Holzhausen.

Maßnahme	Wirkfaktor	mögliche Auswirkung
baubedingt		
Bauphase von • Gebäuden • Verkehrsflächen • weitere Infrastruktur	• Bodenverdichtung, Bodenabtrag und Veränderung des natürlichen Bodenaufbaus und Bewuchs • Rodung von Bäumen und Gehölzen	• Lebensraumverlust und -degeneration • Verlust von Ruhe- und Fortpflanzungsstätten • Tötung oder Verletzen von Individuen
Baustellenbetrieb	• Lärmemissionen durch den Baubetrieb • Personenbewegungen • stoffliche Emissionen (z.B. Staub) durch den Baubetrieb • zusätzliche Lichtemissionen (Blendwirkung)	• Störung der Tierwelt
anlagebedingt		
• Sondergebiet Zweckbestimmung: Großflächiger Einzelhandel (SO _{EH}) • Verkehrsflächen • Regenrückhaltebecken • Verkehrsbegleitgrün • Extensivgrünland • Blühwiese • Versickerungsmulde • Erhalt von Bäumen • Anpflanzen von Bäumen • Stellplätze • weitere Infrastruktur	• Bodenverdichtung, Bodenabtrag und Veränderung des natürlichen Bodenaufbaus und Bewuchs	• Lebensraumverlust und -degeneration • Verlust von Ruhe- und Fortpflanzungsstätten • Veränderung der Habitatsignung
betriebsbedingt		
• Sondergebiet Zweckbestimmung: Großflächiger Einzelhandel (SO _{EH}) • Verkehrsflächen • Regenrückhaltebecken • Verkehrsbegleitgrün • Extensivgrünland • Blühwiese • Versickerungsmulde • Erhalt von Bäumen • Anpflanzen von Bäumen • Stellplätze • weitere Infrastruktur	• Lärmemissionen durch Verkehr usw. • Personenbewegungen • Fahrzeugbewegungen • zusätzliche Lichtemissionen (Blendwirkung)	• Lebensraumverlust und -degeneration • Verlust von Ruhe- und Fortpflanzungs- stätten durch Störungen • Veränderung der Habitatsignung

2.1.2 Vorauswahlen der potentiell betroffenen artenschutzrechtlich besonders zu prüfenden Arten- gruppen

Die artenschutzrechtlichen Betrachtungen umfassen die artenschutzrechtlich besonders zu prüfenden

Artengruppen, die aufgrund der vorherrschenden Habitatbedingungen und der Art der Eingriffswirkung als sinnvoll erachtet wurden.

Fledermäuse

In Hessen kommen 19 Fledermausarten vor, die alle im Anhang IV der FFH-Richtlinie genannt werden. Im Untersuchungsbereich kommen keine Strukturen vor, die als Quartier geeignet wären. Hierzu sind beispielsweise Bäume (mit Höhlen und/oder Spalten) und Gebäude zu rechnen, die Spalten- oder Höhlenquartiere aufweisen könnten. Fledermäuse reagieren durch die nachtaktive Lebensweise zwar meist unempfindlich gegenüber Störungen, jedoch reagieren sie oft sensibel auf den Verlust von wichtigen Jagdrevieren.

Das Eintreten der Verbotstatbestände nach § 44 Abs. 1 Nr. 1 BNatSchG (Verletzung und Tötung), § 44 Abs. 1 Nr. 2 BNatSchG (Erhebliche Störung) und § 44 Abs. 1 Nr. 3 BNatSchG (Zerstören von Fortpflanzungs- und Ruhestätten) kann ausgeschlossen werden.

Die Fledermäuse stellen keine potentiell betroffene Artengruppe dar.

Sonstige Säugetiere

In Hessen kommen (außer den Fledermäusen) sechs Säugetierarten vor, die im Anhang IV der FFH-Richtlinie genannt werden. Regelmäßige Vorkommen weisen Biber, Feldhamster, Wildkatze, Haselmaus auf, zeitweise werden zudem Luchs und Wolf angetroffen.

Aufgrund der geographischen Lage, der vorhandenen Habitatstrukturen und den artspezifischen ökologischen Ansprüchen ist im Planbereich sowie dessen Umfeld das Vorkommen dieser Arten auszuschließen.

Das Eintreten der Verbotstatbestände nach § 44 Abs. 1 Nr. 1 BNatSchG (Verletzung und Tötung), § 44 Abs. 1 Nr. 2 BNatSchG (Erhebliche Störung) und § 44 Abs. 1 Nr. 3 BNatSchG (Zerstören von Fortpflanzungs- und Ruhestätten) kann ausgeschlossen werden.

Die sonstigen Säugetiere stellen keine potentiell betroffene Artengruppe dar.

Vögel

Im Gebiet kommen geeignete Strukturen vor, die als Brut- und Nahrungsraum geeignet sind. Vögel können durch die Flächeninanspruchnahme in ihren Ruhe- und Fortpflanzungsstätten betroffen werden. Hierdurch sind Verluste von Ruhe- und Fortpflanzungsstätten und eine Tötung von Individuen möglich. Daneben ist das Auftreten von störungsempfindlichen Arten möglich. Beeinträchtigungen sind daher nicht auszuschließen.

Das Eintreten der Verbotstatbestände nach § 44 Abs. 1 Nr. 1 BNatSchG (Verletzung und Tötung), § 44 Abs. 1 Nr. 2 BNatSchG (Erhebliche Störung) und § 44 Abs. 1 Nr. 3 BNatSchG (Zerstören von Fortpflanzungs- und Ruhestätten) ist möglich.

Die Vögel stellen eine potentiell betroffene Artengruppe dar.

Reptilien

In Hessen kommen sechs Reptilienarten vor, die im Anhang IV der FFH-Richtlinie genannt werden. Regelmäßige Vorkommen weisen Schlingnatter, Sumpfschildkröte, Zauneidechse, Smaragdeidechse, Mauereidechse und Äskulapnatter auf.

Aufgrund der geographischen Lage, der vorhandenen Habitatstrukturen und den artspezifischen ökologischen Ansprüchen ist im Planbereich sowie dessen Umfeld das Vorkommen dieser Arten möglich. Das Eintreten der Verbotstatbestände nach § 44 Abs. 1 Nr. 1 BNatSchG (Verletzung und Tötung), § 44 Abs. 1 Nr. 2 BNatSchG (Erhebliche Störung) und § 44 Abs. 1 Nr. 3 BNatSchG (Zerstören von Fortpflanzungs- und Ruhestätten) ist möglich.

Die Reptilien stellen eine potentiell betroffene Artengruppe dar.

Amphibien

In Hessen kommen zehn Amphibienarten vor, die im Anhang IV der FFH-Richtlinie genannt werden. Regelmäßige Vorkommen weisen Geburtshelferkröte, Gelbbauchunke, Kreuzkröte, Wechselkröte, Laubfrosch, Knoblauchkröte, Moorfrosch, Springfrosch, Kleiner Wasserfrosch und Kammmolch auf.

Aufgrund der geographischen Lage, der vorhandenen Habitatstrukturen und den artspezifischen ökologischen Ansprüchen ist im Planbereich sowie dessen Umfeld das Vorkommen dieser Arten auszuschließen.

Das Eintreten der Verbotstatbestände nach § 44 Abs. 1 Nr. 1 BNatSchG (Verletzung und Tötung), § 44 Abs. 1 Nr. 2 BNatSchG (Erhebliche Störung) und § 44 Abs. 1 Nr. 3 BNatSchG (Zerstören von Fortpflanzungs- und Ruhestätten) kann ausgeschlossen werden.

Die Amphibien stellen keine potentiell betroffene Artengruppe dar.

Käfer

In Hessen kommen drei Käferarten vor, die im Anhang II bzw. IV der FFH-Richtlinie genannt werden. Regelmäßige Vorkommen weisen Heldbock, Hirschkäfer und Eremit auf.

Aufgrund der geographischen Lage, der vorhandenen Habitatstrukturen und den artspezifischen ökologischen Ansprüchen sind im Planbereich sowie dessen Umfeld das Vorkommen dieser Arten auszuschließen.

Das Eintreten der Verbotstatbestände nach § 44 Abs. 1 Nr. 1 BNatSchG (Verletzung und Tötung), § 44 Abs. 1 Nr. 2 BNatSchG (Erhebliche Störung) und § 44 Abs. 1 Nr. 3 BNatSchG (Zerstören von Fortpflanzungs- und Ruhestätten) kann ausgeschlossen werden.

Die Käfer stellen keine potentiell betroffene Artengruppe dar.

Libellen

In Hessen kommen fünf Libellenarten vor, die im Anhang IV der FFH-Richtlinie genannt werden. Regelmäßige Vorkommen weisen Grüne Flussjungfer/Keiljungfer, Asiatische Keiljungfer, Zierliche Moosjungfer, Große Moosjungfer und Östliche Moosjungfer auf.

Aufgrund der geographischen Lage, der vorhandenen Habitatstrukturen und den artspezifischen ökologischen Ansprüchen sind im Planbereich sowie dessen Umfeld das Vorkommen dieser Arten auszuschließen.

Das Eintreten der Verbotstatbestände nach § 44 Abs. 1 Nr. 1 BNatSchG (Verletzung und Tötung), § 44 Abs. 1 Nr. 2 BNatSchG (Erhebliche Störung) und § 44 Abs. 1 Nr. 3 BNatSchG (Zerstören von Fortpflanzungs- und Ruhestätten) kann ausgeschlossen werden.

Die Libellen stellen keine potentiell betroffene Artengruppe dar.

Schmetterlinge

In Hessen kommen sieben Schmetterlingsarten vor, die im Anhang IV der FFH-Richtlinie genannt werden. Regelmäßige Vorkommen weisen Skabiosen-Scheckenfalter, Haarstrang-Wurzeleule, Blauschillernder Feuerfalter, Quendel-Ameisenbläuling, Dunkler und Heller Wiesenknopf-Ameisenbläuling, Schwarzer Apollo, Nachtkerzenschwärmer auf.

Aufgrund der geographischen Lage, der vorhandenen Habitatstrukturen und den artspezifischen ökologischen Ansprüchen ist im Planbereich sowie dessen Umfeld das Vorkommen von Schmetterlingen der Gattung *Maculinea* (Ameisenbläulinge) möglich.

Das Eintreten der Verbotstatbestände nach § 44 Abs. 1 Nr. 1 BNatSchG (Verletzung und Tötung), § 44 Abs. 1 Nr. 2 BNatSchG (Erhebliche Störung) und § 44 Abs. 1 Nr. 3 BNatSchG (Zerstören von Fortpflanzungs- und Ruhestätten) ist möglich.

Maculinea-Arten stellen eine potentiell betroffene Artengruppe dar.

Sonstige artenschutzrechtlich besonders zu prüfende Artengruppen

In Hessen kommen weitere artenschutzrechtlich besonders zu prüfende Artengruppen vor (z.B. Weichtiere, Fische, Krebse, Heuschrecken usw.).

Aufgrund der geographischen Lage, der vorhandenen Habitatstrukturen und den artspezifischen ökologischen Ansprüchen ist im Planbereich sowie dessen Umfeld das Vorkommen dieser Artengruppen auszuschließen.

Das Eintreten der Verbotstatbestände nach § 44 Abs. 1 Nr. 1 BNatSchG (Verletzung und Tötung), § 44 Abs. 1 Nr. 2 BNatSchG (Erhebliche Störung) und § 44 Abs. 1 Nr. 3 BNatSchG (Zerstören von Fortpflanzungs- und Ruhestätten) kann ausgeschlossen werden.

Sonstige artenschutzrechtlich besonders zu prüfende Artengruppen werden nicht betroffen.

2.1.3 Vögel

Da alle wildlebenden Vogelarten besonders geschützt, einige auch streng geschützt sind und gemäß § 44 Abs. 5 BNatSchG nachgewiesen werden muss, dass die ökologische Funktion der von Bauvorhaben betroffenen Fortpflanzungs- und Ruhestätten im räumlichen Zusammenhang weiterhin erfüllt wird sowie kein Tötungs- oder Verletzungsverbot eintreten darf, muss die Avifauna besonders berücksichtigt werden.

2.1.3.1 Methode

Die Aufnahme der Vogelarten erfolgte akustisch und visuell als flächendeckende Revierkartierung. Zur Erfassung der Reviervögel und der Nahrungsgäste wurden im Zeitraum von Februar bis Juni 2025 fünf Tages- und zwei Abendbegehungen durchgeführt (Tab. 2, 3). Als Reviervögel werden diejenigen Vögel gewertet, die laut SÜDBECK et al. (2025) unter die Kriterien „Brutverdacht“ oder „Brutnachweis“ einzuordnen sind. Alle weiteren Vögel werden als Nahrungsgäste definiert. In der Darstellung geben die Punkte der Vögel das Zentrum des angenommenen Reviers (nicht immer des Nestes / Brutplatzes) an.

Klangattrappe

Es wurden gezielte Untersuchungen zum Vorkommen von Rebhuhn und Wachtel mittels Klangattrappe angelehnt an SÜDBECK et al. (2025) durchgeführt.

Passive akustische Erfassung (PAM)

Der Nachweis nachtaktiver Arten hat generell eine geringe Erfassungswahrscheinlichkeit aufgrund der zeitlich begrenzten Gesangs- oder Rufaktivität. Passives akustisches Monitoring (PAM) kann zur Erfassung von Brutvögel verwendet werden (SÜDBECK et al. 2025). Durch den Einsatz von PAM erhöht sich die Nachweiswahrscheinlichkeit von nachtaktiven Vögeln. Deswegen wurden im Untersuchungsbe- reich zum Vorkommen nachtaktiver Vogelarten (Rebhuhn, Wachtel, Eulen) Audiorekorder eingesetzt (Tab. 2). Hierbei wurde das Modell Song Meter Micro (Wildlife Acoustics) verwendet. Audiorekorder haben den Vorteil, dass sie die Rufe von Vögeln über längere Zeiträume automatisch erfassen. Hierdurch werden zufällige Aktivitätsschwankungen ausgeglichen. Die Auswertung der Aufnahmen wurde mit Hilfe von CHIRPITY 5 durchgeführt. Die vorausgewerteten Aufnahmen wurden jeweils manuell auf Plausibilität überprüft und ggf. korrigiert. Die Standorte, an denen die Audiorekorder angebracht wurden, zeigt Abbildung 3.

Tab. 2: Begehungen zur Erfassung der Avifauna.

Begehungen	Termin	Info
1. Begehung	28.02.2025	Reviervögel und Nahrungsgäste (abends); Rebhuhnkartierung
2. Begehung	18.03.2025	Reviervögel und Nahrungsgäste (tags)
3. Begehung	15.04.2025	Reviervögel und Nahrungsgäste (tags)
4. Begehung	08.05.2025	Reviervögel und Nahrungsgäste (tags)
5. Begehung	16.05.2025	Reviervögel und Nahrungsgäste (tags)
6. Begehung	30.05.2025	Reviervögel und Nahrungsgäste (abends); Wachtelkartierung
7. Begehung	24.06.2025	Reviervögel und Nahrungsgäste (tags)
Rekorder	28.02.-06.03.2025	PAM (Rebhuhn, Wachtel, Eulen)

Tab. 3: Informationen zur Uhrzeit und Wetterlage während den Begehungen zur Erfassung der Avifauna. Die mit * gekennzeichneten Termine beinhalten die Angaben zur Erfassung mehrerer Tiergruppen. Hier wurde nicht zwischen den einzelnen Zeiten und Temperaturen unterschieden, sondern diese für die gesamte Erfassung angegeben. Die jeweiligen Aktivitätsphasen der Tiergruppen wurden berücksichtigt.

Begehungen	Termin	Uhrzeit	Temperatur [°C]	Bewölkung	Wind [km/h]	Niederschlag
1. Begehung	28.02.2025	18:11 - 19:00	4	5/8	10	0
2. Begehung	18.03.2025 *	7:40 - 9:40	-2	0/8	14	0
3. Begehung	15.04.2025 *	14:02 - 14:45	20	4/8	8	0
4. Begehung	08.05.2025	13:44 - 14:20	14	0/8	21	0
5. Begehung	16.05.2025	08:06 - 08:56	9	0/8	3	0
6. Begehung	30.05.2025	21:30 - 22:05	22	2/8	5	0
7. Begehung	24.06.2025 *	12:14 - 13:18	21	2/8	21	0

2.1.3.2 Ergebnisse

a) Reviervögel

Im Rahmen der Erfassungen konnten im Untersuchungsraum sowie im Umfeld 12 Arten mit 19 Revieren als Reviervögel identifiziert werden (Tab. 4, Abb. 3).

Im Untersuchungsraum konnte durch die akustische Erfassung mit dem Audiorekorder das Vorkommen des streng geschützten **Waldkauzes** (*Strix aluco*) nachgewiesen werden (Tab. 4, 5). Der Waldkauz konnte mehrfach nachgewiesen werden und wird daher als Reviervogel angenommen. Entsprechend der Methodik kann das Revier nicht genau verortet werden. Aufgrund der artspezifischen ökologischen Ansprüche, kann davon ausgegangen werden, dass sich das Revier in einem Waldstück im Umfeld befindet.

Es konnte mit dem **Waldkauz** (*Strix aluco*) eine streng geschützte Art (BArtSchV) festgestellt werden. Arten des Anhangs I der EU-Vogelschutzrichtlinie wurden nicht nachgewiesen.

Der Erhaltungszustand des **Stars** (*Sturnus vulgaris*) wird aktuell in Hessen als ungünstig bis unzureichend (Vogelampel: gelb) bewertet. Arten mit ungünstigem bis schlechtem Erhaltungszustand (Vogelampel: rot) wurden nicht festgestellt.

Bei den weiteren festgestellten Arten handelt es sich um weit verbreitete Vogelarten mit nur geringem Gefährdungspotential, die zudem weder in der Roten Liste Deutschlands noch der des Landes Hessen geführt werden.

Tab. 4: Reviervögel der Untersuchungen mit Angaben zum aktuellen Schutzstatus sowie der Gefährdungssituation (Rote Liste, Vogelampel). Angaben nach KREUZIGER et al. (2023) und RYSLAVY et al. (2020).

Trivialname	Art	Kürzel	Reviere	Schutz		Rote Liste		Erhaltungszustand Hessen
				EU	D	D	Hessen	
Amsel	<i>Turdus merula</i>	A	3	-	§	*	*	+
Bachstelze	<i>Motacilla alba</i>	Ba	1	-	§	*	*	+
Blaumeise	<i>Parus caeruleus</i>	Bm	2	-	§	*	*	+
Buchfink	<i>Fringilla coelebs</i>	B	1	-	§	*	*	+
Buntspecht	<i>Dendrocopos major</i>	Bs	1	-	§	*	*	+
Haussperling	<i>Passer domesticus</i>	H	3	-	§	*	*	+
Kohlmeise	<i>Parus major</i>	K	3	-	§	*	*	+
Ringeltaube	<i>Columba palumbus</i>	Rt	1	-	§	*	*	+
Star	<i>Sturnus vulgaris</i>	S	1	-	§	3	V	o
Waldkauz	<i>Strix aluco</i>	Wz	**	-	§§	*	*	+
Zaunkönig	<i>Troglodytes troglodytes</i>	Z	1	-	§	*	*	+
Zilpzalp	<i>Phylloscopus collybita</i>	Zi	1	-	§	*	*	+

** Audiorekorder, Revier nicht verordnet
 != hohe Verantwortung (Hessen bzw. D) !! = sehr hohe Verantwortung !!! = extrem hohe Verantwortung
 I = Art des Anhangs I der EU-VSRL Z = Gefährdete Zugvogelart nach Art. 4.2 der VSRL
 § = besonders geschützt §§ = streng geschützt
 3 = gefährdet 2 = stark gefährdet 1 = Vom Aussterben bedroht 0 = ausgestorben oder verschollen
 + = günstig o = ungünstig bis unzureichend - = unzureichend bis schlecht n.b. = nicht bewertet

Tab.5: Nachgewiesene Eulen im Rahmen der automatischen Langzeiterfassung.

Trivialname	Art	28.02. - 06.03.2025
		Rekorder 1
Waldkauz	<i>Strix aluco</i>	x

x = Nachweis - = kein Nachweis

b) Nahrungsgäste

Neben den Reviervögeln wurden weitere Vogelarten nachgewiesen, die den Untersuchungsraum und angrenzende Bereiche als Nahrungsgäste besuchen (Tab. 6, Abb. 4).

Hierbei konnten mit Grünspecht (*Picus viridis*), Mäusebussard (*Buteo buteo*), Rotmilan (*Milvus milvus*) und Turmfalke (*Falco tinnunculus*) streng geschützte Arten (BArtSchV) festgestellt werden. Zudem stellt der Rotmilan eine Art des Anhangs I der EU-Vogelschutzrichtlinie dar.

Der Erhaltungszustand von Elster (*Pica pica*), Grünfink (*Carduelis chloris*), Mäusebussard (*Buteo buteo*), Mehlschwalbe (*Delichon urbicum*), Rotmilan (*Milvus milvus*) und Turmfalke (*Falco tinnunculus*) wird aktuell in Hessen als ungünstig bis unzureichend (Vogelampel: gelb) bewertet. Arten mit ungünstigem bis schlechtem Erhaltungszustand (Vogelampel: rot) wurden nicht festgestellt.

Bei den weiteren festgestellten Arten handelt es sich um weit verbreitete Vogelarten mit nur geringem Gefährdungspotential, die zudem weder in der Roten Liste Deutschlands noch der des Landes Hessen geführt werden.

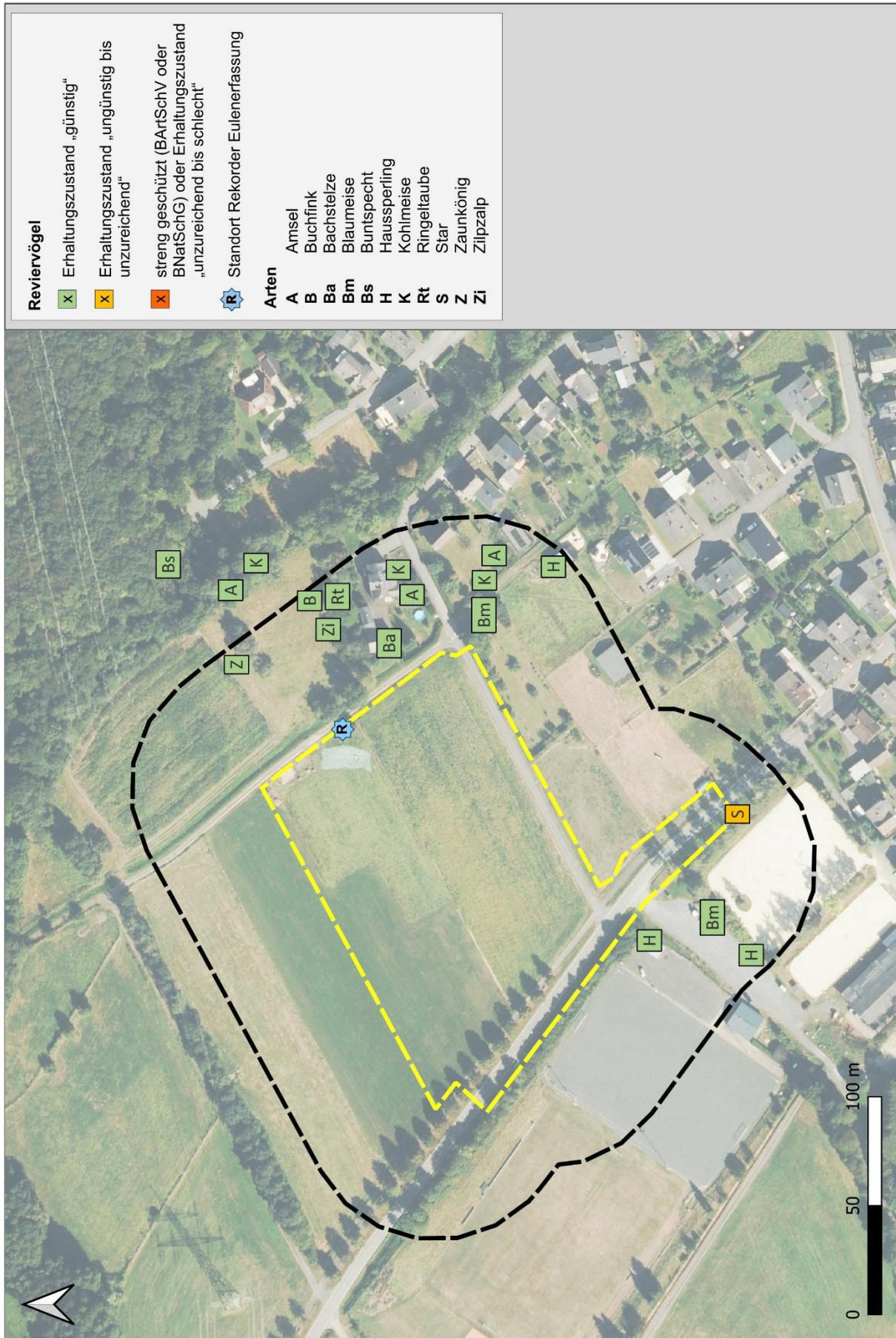


Abb. 3: Reviervogelarten im Geltungsbereich (gelb) und Untersuchungsraum (schwarz) 2025 (Bildquelle Geobasisdaten © Hessische Verwaltung für Bodenmanagement und Geoinformation: Digitale Orthophotos, 04/2026).

Tab. 6: Nahrungsgäste der Untersuchungen mit Angaben zum aktuellen Schutzstatus sowie der Gefährdungssituation (Rote Liste, Vogelampel). Angaben nach HÜPPOP et al. (2013), KREUZIGER et al. (2023) und RYSLAVY et al. (2020).

Trivialname	Art	Kürzel	Schutz		Rote Liste			Erhaltungszustand Hessen
			EU	D	D	Hessen	Zugvögel	
Dorngrasmücke	<i>Sylvia communis</i>	Dg	-	§	*	*	*	+
Elster	<i>Pica pica</i>	E	-	§	*	*	-	o
Gimpel	<i>Pyrrhula pyrrhula</i>	Gim	-	§	*	*	*	+
Grünfink	<i>Carduelis chloris</i>	Gf	-	§	*	*	*	o
Grünspecht	<i>Picus viridis</i>	Gü	-	§§	*	*	-	+
Mäusebussard	<i>Buteo buteo</i>	Mb	-	§§	*	*	*	o
Mehlschwalbe	<i>Delichon urbicum</i>	M	-	§	3	*	*	o
Mönchsgrasmücke	<i>Sylvia atricapilla</i>	Mg	-	§	*	*	*	+
Rabenkrähe	<i>Corvus corone</i>	Rk	-	§	*	*	*	+
Rotmilan	<i>Milvus milvus</i>	Rm	I	§§	*	V	3	o
Turmfalke	<i>Falco tinnunculus</i>	Tf	-	§§	*	*	*	o
Wiesenschafstelze	<i>Motacilla flava</i>	St	-	§	*	*	*	+

! = hohe Verantwortung (Hessen bzw. D) !! = sehr hohe Verantwortung !!! = extrem hohe Verantwortung
I = Art des Anhangs I der EU-VSRL Z = Gefährdete Zugvogelart nach Art. 4.2 der VSRL
§ = besonders geschützt §§ = streng geschützt
3 = gefährdet 2 = stark gefährdet 1 = Vom Aussterben bedroht 0 = ausgestorben oder verschollen
+ = günstig o = ungünstig bis unzureichend - = unzureichend bis schlecht n.b. = nicht bewertet

2.1.3.3 Faunistische Bewertung

Hinsichtlich der Reviervogelarten ist der Planungsraum als Siedlungsrandbereich mit angrenzender Bebauung und Straßen mit der zu erwartenden Avifauna anzusehen. Wertgebend sind die Vorkommen von Star und Waldkauz. Die angetroffenen Nahrungsgäste entsprechen dem zu erwartenden Spektrum, wobei mit Grünspecht, Mäusebussard, Rotmilan und Turmfalke streng geschützte Vogelarten den Planungsraum und dessen Umfeld als Jagd- und Nahrungsraum nutzen.

Star und Waldkauz

Die Reviere von Star und Waldkauz befinden sich außerhalb des aktuellen Geltungsbereichs. Diese werden durch die Planungen weder direkt noch indirekt betroffen. Der Verlust von Ruhe- und Fortpflanzungsstätten oder die Gefahr von Individuenverlusten kann somit ausgeschlossen werden. Eine erhebliche Verschlechterung der Habitatbedingungen, beispielsweise in Bezug auf die Eignung als Nahrungsraum, ist durch die geplante Bebauung ebenfalls nicht zu erwarten.

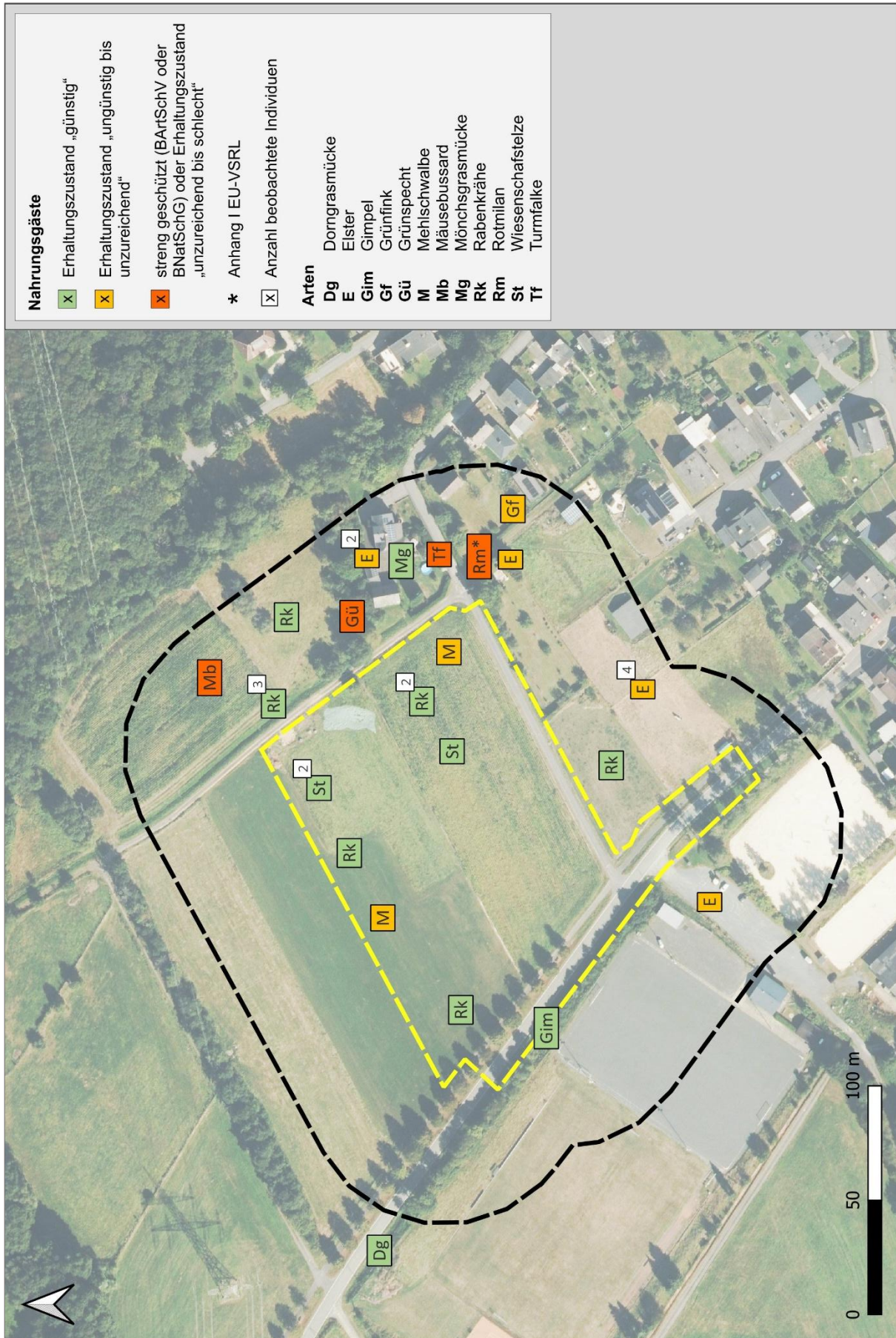


Abb. 4: Nahrungsgäste im Geltungsbereich (gelb) und Untersuchungsraum (schwarz) 2025 (Bildquelle: Geobasisdaten © Hessische Verwaltung für Bodenmanagement und Geoinformation: Digitale Orthophotos, 04/2026).

Allgemein häufige Arten

Generell können von den ungefährdeten Arten Verluste von Ruhe- und Fortpflanzungsstätten und geringfügige Verschlechterungen von Habitaten durch das Ausweichen in Alternativhabitats in der Umgebung ausgeglichen werden. Ein Verlust von Ruhe- und Fortpflanzungsstätten sowie die direkte Gefahr von Individuenverlusten und eine erhebliche Verschlechterung der Habitatbedingungen ist somit auszuschließen.

Artenschutzrechtlich besonders zu prüfende Nahrungsgäste

Der Planungsraum und dessen Umfeld stellt für Elster, Grünspecht, Mäusebussard, Mehl- schwalbe, Rotmilan und Turmfalke ein gelegentlich frequentiertes Jagd- und Nahrungsrevier dar. Es kann jedoch davon ausgegangen werden, dass die festgestellten Arten nur eine lose Bindung an den Planungsraum aufweisen und ggf. auf Alternativflächen in der Umgebung ausweichen. Entsprechend geeignete Strukturen kommen im Umfeld des Planungsraums noch regelmäßig vor. Es ist mit keiner Beeinträchtigung der Arten zu rechnen, die eine erhebliche Verschlechterung des Erhaltungszustands der jeweiligen lokalen Populationen bedingen könnte. Lärmemissionen sowie sonstige Störungen während der Bauzeiten führen meist zu vorübergehenden Beeinträchtigungen der Fauna. Die bauzeitliche Verdrängung ist somit in der Regel nur temporär und klingt nach Abschluss der Baumaßnahme ab.

Artenschutzrechtlich besonders zu prüfende Reviervögel

Zur detaillierteren Abschätzung der zu erwartenden Auswirkungen der aktuellen Planungen werden die artenschutzrechtlich besonders zu prüfenden Vogelarten im Zuge der artenschutzrechtlichen Betrachtung näher betrachtet. Der Schwerpunkt liegt auf **Star** und **Waldkauz**.

2.1.4 Reptilien

Viele der heimischen Reptilien sind derzeit in ihrem Bestand gefährdet. Aus diesem Grund sind alle Reptilienarten nach BArtSchV bzw. einige Arten auf europäischer Ebene durch Anhang IV der Fauna-Flora-Habitat-Richtlinie [92/43/EWG] gesetzlich geschützt.

2.1.4.1 Methoden

Zur Kartierung der Reptilien wurden besonders sonnenexponierte Stellen von März bis August 2025 untersucht (Tab. 7, 8). Ein Schwerpunkt der Begehungen liegt besonders in den Übergangsbereichen, die an Gehölze oder ähnliche Strukturen anschließen und die als Verstecke dienen könnten. Einerseits findet sich dort eine große Anzahl potentiell guter Unterschlupfmöglichkeiten für Reptilien und andererseits nutzen die wechselwarmen Tiere vegetationsarme Flächen zum Sonnenbaden. Die Begehungen erfolgten an mehreren Tagen zu verschiedenen Uhrzeiten bei jeweils gutem Wetter unter Beachtung der Angaben von BLANKE et al. (2024). Damit können aktivitätsbedingte Unterschiede der Tiere ausgeglichen werden.

Zur Erhöhung der Nachweiswahrscheinlichkeit wurden Reptilienquadrate (ca. 80 x 80 cm) aus Dachpappe eingesetzt (Abb. 5). Diese erwärmen sich besonders schnell und bieten den wechselwarmen

Tieren besonders gute Bedingungen. Durch die steinähnliche Oberfläche werden diese zudem besonders gerne angenommen. Entwendete oder kaputte Reptilienquadrate werden während der Untersuchung ersetzt. Die Standorte, an denen die Reptilienquadrate platziert wurden, zeigt Abbildung 6.



Abb. 5: Reptilienquadrat als künstliches Habitatement (Beispiel).

Tab. 7: Begehungen zur Erfassung der Reptilien.

Begehungen	Termin	Info
1. Begehung	18.03.2025	Übersichtsbegehung, Ausbringen von Reptilienquadraten
2. Begehung	15.04.2025	Absuchen des Plangebiets und Kontrolle der Reptilienquadrate
3. Begehung	24.06.2025	Absuchen des Plangebiets und Kontrolle der Reptilienquadrate
4. Begehung	18.08.2025	Absuchen des Plangebiets und Einholen der Reptilienquadrate

Tab. 8: Informationen zur Uhrzeit und Wetterlage während den Begehungen zur Erfassung der Reptilien. Die mit * gekennzeichneten Termine beinhalten die Angaben zur Erfassung mehrerer Tiergruppen. Hier wurde nicht zwischen den einzelnen Zeiten und Temperaturen unterschieden, sondern diese für die gesamte Erfassung angegeben. Die jeweiligen Aktivitätsphasen der Tiergruppen wurden berücksichtigt.

Begehungen	Termin	Uhrzeit	Temperatur [°C]	Bewölkung	Wind [km/h]	Niederschlag
1. Begehung	18.03.2025 *	7:40 - 9:40	-2	0/8	14	0
2. Begehung	15.04.2025 *	14:02 - 14:45	20	4/8	8	0
3. Begehung	24.06.2025 *	12:14 - 13:18	21	2/8	21	0
4. Begehung	18.08.2025	14:40 - 15:20	24	0/8	16	0

2.1.4.2 Ergebnisse

Im Rahmen der Erfassungen konnte im Untersuchungsraum das Vorkommen der besonders geschützten Ringelnatter (*Natrix natrix*) festgestellt werden (Tab. 9, 10, Abb. 6).

Die Art wurde innerhalb des Geltungsbereichs festgestellt.

Tab. 9: Reptilien der Untersuchungen mit Angaben zum aktuellen Schutzstatus. Angaben nach AGAR & FENA (2010), BNATSchG (2024), EIONET (2013-2018), HLNUG (2025) und RLG (2020).

Trivialname	Art	Verant- wortung	Schutz		Rote Liste		Erhaltungszustand		
			EU	D	D	Hessen	Hessen	D	EU
Ringelnatter	<i>Natrix natrix</i>	-	-	§	3	V	n.b.	n.b.	n.b.

Verantwortung: (!) = besondere Verantwortung für hochgradig isolierte Vorposten
 II = Art des Anhang II IV = Art des Anhang IV; FFH- Richtlinie
 § = besonders geschützt §§ = streng geschützt
 * = ungefährdet D = Daten unzureichend V = Vorwarnliste G = Gefährdung anzunehmen R = selten
 3 = gefährdet 2 = stark gefährdet 1 = Vom Aussterben bedroht 0 = ausgestorben oder verschollen
 + = günstig o = ungünstig bis unzureichend - = ungünstig bis schlecht n.b. = nicht bewertet

Tab. 10: Reptilien der Untersuchungen mit Angaben zum geschätzten Alter und Geschlecht pro Begehungstag.

Begehungen	Termin	Art	Geschlecht	geschätztes Alter
1. Begehung	18.03.2025	-	-	-
2. Begehung	15.04.2025	-	-	-
3. Begehung	24.06.2025	Ringelnatter	unbestimmt	Adult
4. Begehung	18.08.2025	-	-	-

2.1.4.3 Faunistische Bewertung

Da nach § 44 Abs. 5 BNatSchG nur Arten besonders zu prüfen sind, die unter gemeinschaftlichem Schutz stehen (EU-VSRL, Anhang IV FFH-Richtlinie, streng geschützte Arten) ist die Ringelnatter im Rahmen der Artenschutzprüfung nicht weiter zu berücksichtigen. Deren Belange sind jedoch im Rahmen der Eingriff-Ausgleich-Regelung (§ 14 ff. BNatSchG) zu beachten. Hierbei sind Maßnahmen zu ergreifen, die Beeinträchtigungen vermeiden.

2.1.5 *Maculinea*-Arten

Viele der heimischen Schmetterlinge sind derzeit in ihrem Bestand gefährdet. Aus diesem Grund sind sehr viele Schmetterlinge auf nationaler (BArtSchV) sowie einige Arten teils auf internationaler Ebene (Fauna-Flora-Habitat-Richtlinie [92/43/EWG] der Europäischen Union) geschützt.

2.1.5.1 Methode

Im Rahmen der Schwerpunkterfassung von *Maculinea*-Arten wurde der Untersuchungsraum zur Flugzeit begangen (Tab. 11, 12). Die Aufnahme der Tiere erfolgte als Transektkartierung und unter den Witterungsbedingungen und der Tageszeit nach HESSEN MOBIL (2020). Zusätzlich wurde neben der Erfassung von ggf. aktiven Faltern auch überprüft, ob die Falter zur Eiablage kommen. Ergänzend zur Kontrolle auf das Vorkommen von *Maculinea*-Arten wurde das Untersuchungsgebiet auf das Vorkommen des Großen Wiesenknopfs abgesucht. Die Begehung erfolgte zur Flugzeit der Falter bei gutem Wetter.

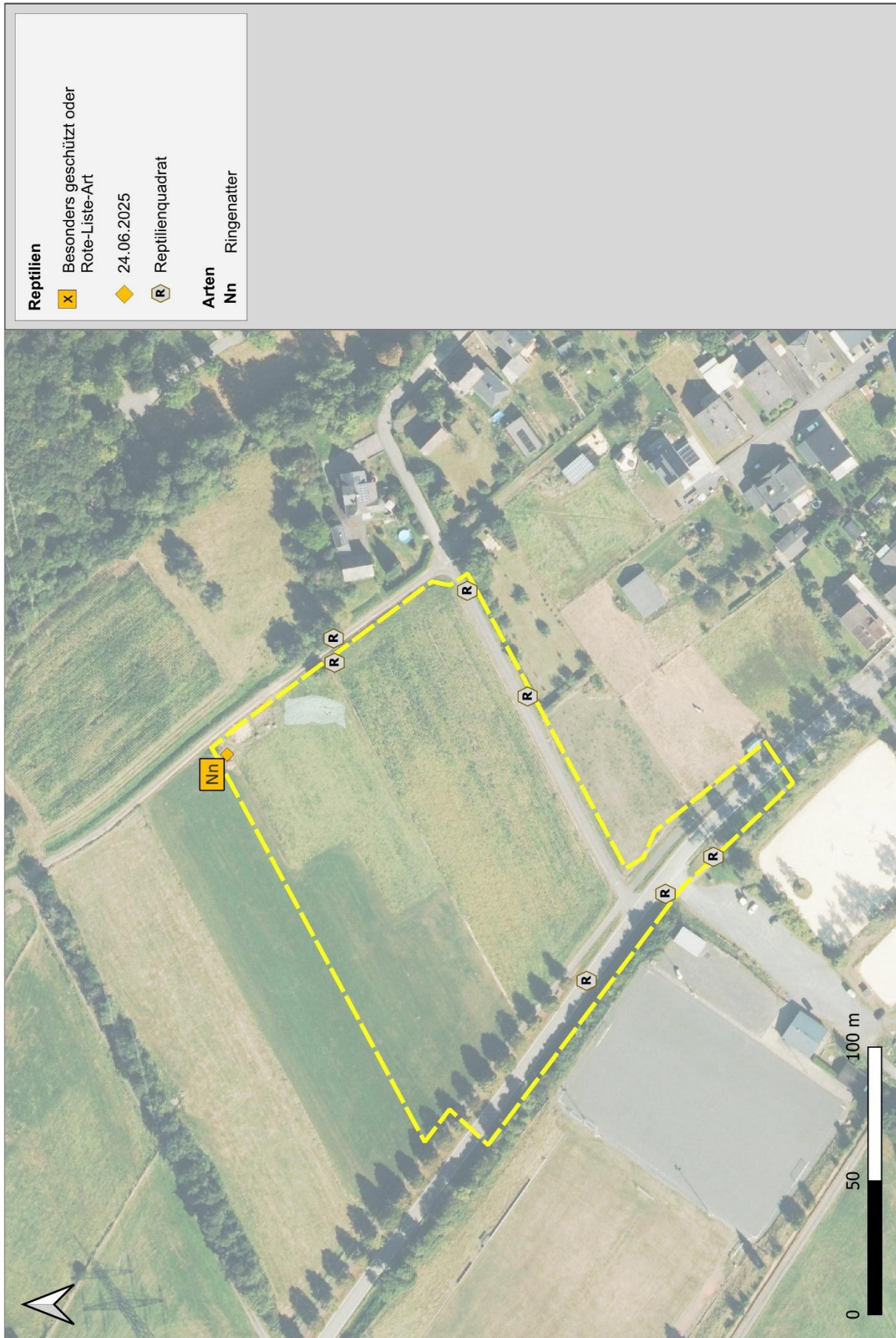


Abb. 6: Reptilien und Reptilienquadrate im Untersuchungsraum 2024 (Bildquelle: Geobasisdaten © Hessische Verwaltung für Bodenmanagement und Geoinformation: Digitale Orthophotos, 04/2026).

Tab. 11: Begehungen zur Erfassung von *Maculinea*-Arten.

Begehungen	Termin	Info
1. Begehung	21.07.2025	Absuchen des Plangebiets
2. Begehung	31.07.2025	Absuchen des Plangebiets
3. Begehung	08.08.2025	Absuchen des Plangebiets

Tab. 12: Informationen zur Uhrzeit und Wetterlage während den Begehungen zur Erfassung von *Maculinea*-Arten. Die mit * gekennzeichneten Termine beinhalten die Angaben zur Erfassung mehrerer Tiergruppen. Hier wurde nicht zwischen den einzelnen Zeiten und Temperaturen unterschieden, sondern diese für die gesamte Erfassung angegeben. Die jeweiligen Aktivitätsphasen der Tiergruppen wurden berücksichtigt.

Begehungen	Termin	Uhrzeit	Temperatur [°C]	Bewölkung	Wind [km/h]	Niederschlag
1. Begehung	21.07.2025	10:20 - 11:10	18	8/8	10	0
2. Begehung	31.07.2025	14:35 - 15:25	19	4/8	14	0
3. Begehung	08.08.2025	13:10 - 13:58	5	3/8	11	0

2.1.5.2 Ergebnisse und faunistische Bewertung

Im Rahmen der Erfassungen konnte im Untersuchungsraum der Große Wiesenknopf (*Sanguisorba officinalis*) nachgewiesen werden (Abb. 7). Dieser trat zur Flugzeit der *Maculinea*-Arten blühend auf. Es wurden keine *Maculinea*-Arten (*M. nausithous*, *M. teleius*) festgestellt.

Aufgrund der fehlenden Nachweise von *Maculinea*-Arten werden diese in der artenschutzrechtlichen Betrachtung nicht weiter berücksichtigt.

Das Eintreten der Verbotstatbestände nach § 44 Abs. 1 Nr. 1 BNatSchG (Verletzung und Tötung), § 44 Abs. 1 Nr. 2 BNatSchG (Erhebliche Störung) und § 44 Abs. 1 Nr. 3 BNatSchG (Zerstören von Fortpflanzungs- und Ruhestätten) kann ausgeschlossen werden.



Abb. 7: Großer Wiesenknopf im Untersuchungsraum 2025 (Bildquelle: Geobasisdaten © Hessische Verwaltung für Bodenmanagement und Geoinformation: Digitale Orthophotos, 04/2026).

2.2 Stufe II: Prüfung von Verbotstatbeständen und Vermeidung von Beeinträchtigungen

In die Stufe II des Verfahrens wurden folgende Arten der untersuchten Tiergruppen aufgenommen:

a) Vögel

Von den im Rahmen der faunistischen Untersuchungen nachgewiesenen Reviervogelarten wurden **Star** und **Waldkauz** detailliert betrachtet. Die nachfolgenden Prüfungen von Verbotstatbeständen, Vermeidung von Beeinträchtigungen und eventuelle Ausnahmeverfahren werden aufgrund des unzureichenden bis ungünstigen Erhaltungszustands (Vogelampel: gelb) oder „streng geschützten“ Arten (BArtSchV) als ausführliche Art-für-Art-Prüfung (inkl. Prüfbögen) durchgeführt.

Reviervogelarten und Nahrungsgäste mit günstigem Erhaltungszustand (Vogelampel: grün) werden entsprechend der Vorgabe im Leitfaden für die artenschutzrechtliche Prüfung in Hessen in tabellarischer Form bearbeitet (Kap. 2.2.1).

Für Nahrungsgäste, die nach BArtSchV „streng geschützt“ sind oder deren Erhaltungszustand als unzureichend bis ungünstig (Vogelampel: gelb) eingestuft werden oder die im Anhang I der EU-Vogelschutzrichtlinie genannt werden, sind Sachverhalte oft nicht eindeutig zuzuordnen, da das „Störungsverbot“ Art. 12 Abs. 1 b) FFH-RL nur dann eintritt, wenn diese Störung an den Fortpflanzungs- und Ruhestätten erfolgt oder sich auf deren Funktion auswirkt. Auf eine Art-für-Art-Prüfung wird daher bei diesen Arten verzichtet und stattdessen eine tabellarische Bewertung vorgenommen (Kap. 2.2.2). Sollten sich im Zusammenhang Hinweise ergeben, dass Tatbestände nach § 44 Abs. 1 Nr. 2 (Erhebliche Störung) oder Nr. 3 (Mittelbare Berührung, vgl. TRAUTNER 2020, S. 61) eintreten könnten, werden die betroffenen Vogelarten in die Art-für-Art Prüfung aufgenommen.

b) Reptilien

Da nach § 44 Abs. 5 BNatSchG nur Arten besonders zu prüfen sind, die unter gemeinschaftlichem Schutz stehen (EU-VSRL, Anhang IV FFH-Richtlinie, streng geschützte Arten) ist die Ringelnatter im Rahmen der Artenschutzprüfung nicht weiter zu berücksichtigen. Deren Belange sind jedoch im Rahmen der Eingriff-Ausgleich-Regelung (§ 14 ff. BNatSchG) zu beachten. Hierbei sind Maßnahmen zu ergreifen, die Beeinträchtigungen vermeiden.

c) *Maculinea*-Arten

Aufgrund der fehlenden Nachweise von *Maculinea*-Arten werden diese in der artenschutzrechtlichen Betrachtung nicht weiter berücksichtigt.

2.2.1 Tabellarische Prüfung von Vögeln mit günstigem Erhaltungszustand

Für Vogelarten mit günstigem Erhaltungszustand (Vogelampel: grün) wird aufgrund ihrer Häufigkeit und Anpassungsfähigkeit davon ausgegangen, dass die ökologische Funktion ihrer Fortpflanzungs- und Ruhestätten im räumlichen Zusammenhang (bezogen auf § 44 Abs.1 Nr. 3 BNatSchG) weiterhin gewahrt wird bzw. keine Verschlechterung des Erhaltungszustands der lokalen Population eintritt (bezogen auf § 44 Abs.1 Nr.2 BNatSchG).

Das Eintreten der Verbotstatbestände nach § 44 Abs. 1 Nr. 1 BNatSchG (Verletzung und Tötung) kann für die betroffenen Arten (vgl. Tab. x) nach der Prüfung ausgeschlossen werden.

Allgemeine Hinweise

Zur Vermeidung von Eingriffen in Ruhe- und Fortpflanzungsstätten und der damit möglichen Tötung und Verletzung von Individuen sind generell folgende Maßnahmen zum Schutz und Erhalt der Avifauna zu beachten:

- Von einer Rodung von Bäumen und Gehölzen ist während der Brutzeit (01. März - 30. Sept.) aus artenschutzrechtlichen Gründen abzusehen. Sofern Rodungen in diesem Zeitraum notwendig werden, sind die betroffenen Bereiche zeitnah vor Beginn der Maßnahme durch einen Fachgutachter auf aktuelle Brutvorkommen zu kontrollieren.
- Zur Verhinderung von Vogelschlag an spiegelnden Gebäudefronten sind gemäß § 37 Abs. 3 HeNatG großflächige Glasfassaden zu vermeiden. Dort wo sie unvermeidbar sind, ist die Durchsichtigkeit durch Verwendung transluzenter Materialien oder flächiges Aufbringen von Markierungen (Punktraster, Streifen) so zu reduzieren, dass ein Vogelschlag vermieden wird. Zur Verringerung der Spiegelwirkung sollte eine Verglasung mit Außenreflexionsgrad von maximal 15 % verwendet werden.

Erhebliche bau-, anlage- und betriebsbedingte Auswirkungen sind nicht zu erwarten. Viele der gefundenen Vogelarten gelten als verhältnismäßig stresstolerant. Im Planungsraum kann es während der Bauzeit durch Lärmemissionen sowie sonstige Störungen zu vorübergehenden Beeinträchtigungen der Fauna kommen. Die bauzeitliche Verdrängung der Fauna durch die temporäre Inanspruchnahme klingt nach Abschluss der Baumaßnahme ab. Nachhaltige Beeinträchtigungen sind aufgrund der Verfügbarkeit von Alternativhabitaten in der Umgebung nicht zu erwarten.

Tab. 13: Prüfung der Betroffenheit von Vogelarten mit günstigem Erhaltungszustand (Vogelampel: grün).

Trivialname	Art	Status	§ 44 Abs.1 (1) BNatSchG		§ 44 Abs. 1 (3) BNatSchG		Erläuterung zur Betroffenheit	Vermeidungs- bzw. Ausgleichs- Maßnahmen
			„Fangen, Töten, Verletzen“	§ 44 Abs.1 (2) BNatSchG „Erhebliche Störung“	„Zerst. v. Fort- pflanzungs- und Ruhestätten“			
Amsel	<i>Turdus merula</i>	R	nein	nein	nein		außerhalb des Geltungsbereichs	
Bachstelze	<i>Motacilla alba</i>	R	nein	nein	nein		außerhalb des Geltungsbereichs	
Blaumeise	<i>Parus caeruleus</i>	R	nein	nein	nein		außerhalb des Geltungsbereichs	
Buchfink	<i>Fringilla coelebs</i>	R	nein	nein	nein		außerhalb des Geltungsbereichs	
Buntspecht	<i>Dendrocopos major</i>	R	nein	nein	nein		außerhalb des Geltungsbereichs	
Dorn- grasmücke	<i>Sylvia communis</i>	N	nein	nein	nein		keine Betroffenheit	
Gimpel	<i>Pyrrhula pyrrhula</i>	N	nein	nein	nein		keine Betroffenheit	

Status: N = Nahrungsgast R = Reviervogel

Tab. 13 [Fortsetzung]: Prüfung der Betroffenheit von Vogelarten mit günstigem Erhaltungszustand (Vogelampel: grün).

Trivialname	Art	Status	§ 44 Abs.1 (1) BNatSchG „Fangen, Töten, Verletzen“		§ 44 Abs. 1 (3) BNatSchG „Zerst. v. Fort- pflanzungs- und Ruhestätten“		Erläuterung zur Betroffenheit	Vermeidungs- bzw. Ausgleichs- Maßnahmen
			nein	nein	nein	nein		
Haus Sperling	<i>Passer domesticus</i>	R	nein	nein	nein		außerhalb des Geltungsbereichs	
Kohlmeise	<i>Parus major</i>	R	nein	nein	nein		außerhalb des Geltungsbereichs	
Mönchs- grasmücke	<i>Sylvia atricapilla</i>	N	nein	nein	nein		keine Betroffenheit	
Rabenkrähe	<i>Corvus corone</i>	N	nein	nein	nein		keine Betroffenheit	
Ringeltaube	<i>Columba palumbus</i>	R	nein	nein	nein		außerhalb des Geltungsbereichs	
Wiesen- schafstelze	<i>Motacilla flava</i>	N	nein	nein	nein		keine Betroffenheit	
Zaunkönig	<i>Troglodytes troglodytes</i>	R	nein	nein	nein		außerhalb des Geltungsbereichs	
Zilpzalp	<i>Phylloscopus collybita</i>	R	nein	nein	nein		außerhalb des Geltungsbereichs	

Status: N = Nahrungsgast R = Reivogel

2.2.2 Tabellarische Prüfung von Nahrungsgästen mit ungünstigem Erhaltungszustand bzw. streng geschützten Arten (BArtSchV)

Nachfolgend ist die Prüfung von Verbotstatbeständen, Vermeidung von Beeinträchtigungen für Nahrungsgäste mit ungünstigem bis unzureichendem bzw. schlechtem Erhaltungszustand (Vogelampel: gelb, rot) und streng geschützten Arten (BArtSchV) in tabellarischer Form dargestellt (Tab. 14).

Auswirkungen auf Ruhe- und Fortpflanzungsstätten sind jeweils nicht zu erwarten. Durch die Nutzung des Planbereichs wird ein Teilaspekt des Nahrungshabitats der vorkommenden Vogelarten berührt. Nachhaltige Beeinträchtigungen für die Arten können aber aufgrund des ausreichenden Angebots von adäquaten Alternativen in der Umgebung und der nur losen Bindung an den Planungsraum ausgeschlossen werden (vgl. Kap. 2.1.3.3). Bau-, anlage- und betriebsbedingte Auswirkungen sind für die nachgewiesenen Nahrungsgäste nicht zu erwarten.

Tab. 14: Prüfung der potentiellen Betroffenheit von Nahrungsgästen mit ungünstigem bis unzureichendem bzw. schlechtem Erhaltungszustand (Vogelampel: gelb, rot) und streng geschützten Arten (BArtSchV).

Trivialname	Art	EU- VSRL	Schutz D	§ 44 Abs.1 (1) BNatSchG „Fangen, Töten, Verletzen“		§ 44 Abs.1 (2) BNatSchG „Erhebliche Störung“		§ 44 Abs. 1 (3) BNatSchG „Zerst. v. Fort- pflanzungs- und Ruhestätten“		Erläuterung zur Betroffenheit	Vermeidungs- bzw. Ausgleichs- Maßnahmen
				nein	nein	nein	nein				
Elster	<i>Pica pica</i>	-	§	nein	nein	nein			lose Habitat- bindung; unerheblich	-	

I = Art des Anhangs I der EU-Vogelschutzrichtlinie Z = Gefährdete Zugvogelart nach Art. 4.2 der VSRL
§ = besonders geschützt §§ = streng geschützt

Tab. 14 [Fortsetzung]: Prüfung der potentiellen Betroffenheit von Nahrungsgästen mit ungünstigem bis unzureichendem Erhaltungszustand (Vogelampel: gelb) und streng geschützten Arten (BArtSchV).

Trivialname	Art	EU-VSRL	Schutz D	§ 44 Abs.1 (1) BNatSchG „Fangen, Töten, Verletzen“	§ 44 Abs.1 (2) BNatSchG „Erhebliche Störung“	§ 44 Abs. 1 (3) BNatSchG „Zerst. v. Fortpflanzungs- und Ruhestätten“	Erläuterung zur Betroffenheit	Vermeidungs- bzw. Ausgleichs-Maßnahmen
Grünfink	<i>Carduelis chloris</i>	-	§	nein	nein	nein	lose Habitatbindung; unerheblich	-
Grünspecht	<i>Picus viridis</i>	-	§§	nein	nein	nein	lose Habitatbindung; unerheblich	-
Mäusebussard	<i>Buteo buteo</i>	-	§§	nein	nein	nein	lose Habitatbindung; unerheblich	-
Mehlschwalbe	<i>Delichon urbicum</i>	-	§	nein	nein	nein	synanthroper Luftjäger; unerheblich	-
Rotmilan	<i>Milvus milvus</i>	I	§§	nein	nein	nein	lose Habitatbindung; unerheblich	-
Turmfalke	<i>Falco tinnunculus</i>	-	§§	nein	nein	nein	lose Habitatbindung; unerheblich	-

I = Art des Anhangs I der EU-Vogelschutzrichtlinie Z = Gefährdete Zugvogelart nach Art. 4.2 der VSRL
 § = besonders geschützt §§ = streng geschützt

2.2.3 Art-für-Art-Prüfung

Aus Gründen der Übersichtlichkeit erfolgt in diesem Abschnitt eine Zusammenfassung der Ergebnisse der Prüfungen. Hierfür wird eine tabellarische Form gewählt (Tab. 15).

Die Tabelle stellt die Resultate der einzelnen Prüfschritte, das resultierende Ergebnis zur Notwendigkeit einer Ausnahmeregelung, eine kurze Erläuterung zur Betroffenheit sowie mögliche Vermeidungsmaßnahmen und vorgezogene Ausgleichs-Maßnahmen dar. Ausführliche Angaben und Begründungen enthalten die Prüfbögen im Anhang (Kap. 4).

Tab. 15: Übersicht der Prüfung der potentiellen Betroffenheit von Arten mit ungünstigem bis unzureichendem Erhaltungszustand (gelb), streng geschützten Arten (BArtSchV, BNatSchG, FFH-RL).

Trivialname	Art	Fortpflanzungs- oder Ruhestätte	§ 44 Abs.1 (1) BNatSchG „Fangen, Töten, Verletzen“	§ 44 Abs.1 (2) BNatSchG „Erhebliche Störung“	§ 44 Abs. 1 (3) BNatSchG „Zerst. v. Fortpflanzungs- und Ruhestätten“	Ausnahmegenehmigung nach § 45 Abs. 7 BNatSchG erforderlich?
Star	<i>Stumus vulgaris</i>	Ein Revier außerhalb des Geltungsbereichs	nein	nein	nein	nein
Waldkauz	<i>Strix aluco</i>	Ein Revier außerhalb des Geltungsbereichs	nein	nein	nein	nein

Vögel**Star und Waldkauz**

Die Reviere von Star und Waldkauz befinden sich außerhalb des aktuellen Geltungsbereichs. Diese werden durch die Planungen weder direkt noch indirekt betroffen. Dementsprechend sind artenschutzrechtliche Konflikte nicht möglich.

Das Eintreten der Verbotstatbestände nach § 44 Abs. 1 Nr. 1 BNatSchG (Verletzung und Tötung), § 44 Abs. 1 Nr. 2 BNatSchG (Erhebliche Störung) und § 44 Abs. 1 Nr. 3 BNatSchG (Zerstören von Fortpflanzungs- und Ruhestätten) kann für Star und Waldkauz ausgeschlossen werden.

Aus fachgutachterlicher Sicht stehen der Planung keine artenschutzrechtlichen Konflikte entgegen. Es besteht kein Erfordernis der Zulassung einer Ausnahme nach § 45 Abs. 7 BNatSchG.

2.3 Stufe III: Ausnahmeverfahren

Da durch das Vorhaben gegen keines der Verbote des § 44 Abs. 1 BNatSchG verstoßen wird, kann die Durchführung eines Ausnahmeverfahrens inklusive der Klärung der dafür nötigen Voraussetzungen entfallen.

2.4 Fazit

Die Gemeindevertretung der Gemeinde Greifenstein hat am 12.09.2024 gemäß § 2 Abs.1 BauGB die Aufstellung des Bebauungsplanes „Vor dem Kalk“ im Ortsteil Holzhausen sowie die Änderung des Flächennutzungsplanes in diesem Bereich beschlossen. Der Bericht bezieht sich auf den Entwurf des Bebauungsplans mit Stand vom 26.01.2026. Das vorliegende Gutachten verfolgt die in diesem Zusammenhang geforderte Überprüfung, ob durch die geplante Nutzung artenschutzrechtlich besonders zu prüfende Arten betroffen sind. Gegebenenfalls ist sicherzustellen, dass durch geeignete Maßnahmen keine Verbotstatbestände gemäß § 44 BNatSchG eintreten. Der Bericht liefert Aussagen zur angebotenen Fauna, deren artenschutzrechtlichem Status und hebt wichtige Strukturelemente im Planungsraum hervor. Quantifizierende Aussagen zu notwendigen Vermeidungs- und Ausgleichsmaßnahmen sind in den Prüfbögen festgelegt.

Ziel der Aufstellung des Bebauungsplanes ist die Sicherung der wohnnahen Grundversorgung durch einen Standortwechsel der örtlichen Einzelhandelsnutzung (innerörtliche Verlagerung der Rewe-Filiale) im Bereich nordwestlich des Mühlenweges, sowie die Möglichkeit der untergeordneten Erweiterung der Verkaufsfläche aus Gründen der Modernisierung des Grundrisses und Aktualisierung eines zeitgemäßen Warenangebotes. Zur Ausweisung gelangt daher ein Sonstiges Sondergebiet i.S.d. § 11 BauNVO Zweckbestimmung Großflächiger Lebensmitteleinzelhandel. Als Resultat der Vorauswahl weist der Planbereich unter Berücksichtigung der räumlichen Lage und der Habitatausstattung Qualitäten als Lebensraum für Vögel, Reptilien und *Maculinea*-Arten auf. Infolgedessen ergibt sich das Erfordernis der Betrachtung der artenschutzrechtlichen Belange gemäß Bundesnaturschutzgesetz (BNatSchG).

Aus der Analyse sind als artenschutzrechtlich besonders zu prüfende Vogelarten **Star** und **Waldkauz** hervorgegangen. Dementsprechend sind artenschutzrechtliche Konflikte möglich.

Artenschutzrechtlich besonders zu prüfende Reptilien oder *Maculinea*-Arten wurden nicht nachgewiesen.

Artenschutzrechtlich besonders zu prüfende Arten ohne Konfliktpotential

Star und Waldkauz

Das Eintreten der Verbotstatbestände nach § 44 Abs. 1 Nr. 1 BNatSchG (Verletzung und Tötung), § 44 Abs. 1 Nr. 2 BNatSchG (Erhebliche Störung) und § 44 Abs. 1 Nr. 3 BNatSchG (Zerstören von Fortpflanzungs- und Ruhestätten) kann für Star und Waldkauz ausgeschlossen werden.

Allgemeine Maßnahmen für Vögel mit günstigem Erhaltungszustand und Allgemeine Störungen

Das Eintreten der Verbotstatbestände nach § 44 Abs. 1 Nr. 1 BNatSchG (Verletzung und Tötung) kann für die betroffenen Arten nach der Prüfung ausgeschlossen werden.

Allgemeine Hinweise

Zur Vermeidung von Eingriffen in Ruhe- und Fortpflanzungsstätten und der damit möglichen Tötung und Verletzung von Individuen sind generell folgende Maßnahmen zum Schutz und Erhalt der Avifauna zu beachten:

- Von einer Rodung von Bäumen und Gehölzen ist während der Brutzeit (01. März - 30. Sept.) aus artenschutzrechtlichen Gründen abzusehen. Sofern Rodungen in diesem Zeitraum notwendig werden, sind die betroffenen Bereiche zeitnah vor Beginn der Maßnahme durch einen Fachgutachter auf aktuelle Brutvorkommen zu kontrollieren.
- Zur Verhinderung von Vogelschlag an spiegelnden Gebäudefronten sind gemäß § 37 Abs. 3 HeNatG großflächige Glasfassaden zu vermeiden. Dort wo sie unvermeidbar sind, ist die Durchsichtigkeit durch Verwendung transluzenter Materialien oder flächiges Aufbringen von Markierungen (Punktraster, Streifen) so zu reduzieren, dass ein Vogelschlag vermieden wird. Zur Verringerung der Spiegelwirkung sollte eine Verglasung mit Außenreflexionsgrad von maximal 15 % verwendet werden.

Erhebliche bau-, anlage- und betriebsbedingte Auswirkungen sind nicht zu erwarten. Viele der gefundenen Vogelarten gelten als verhältnismäßig stresstolerant. Im Planungsraum kann es während der Bauzeit durch Lärmemissionen sowie sonstige Störungen zu vorübergehenden Beeinträchtigungen der Fauna kommen. Die bauzeitliche Verdrängung der Fauna durch die temporäre Inanspruchnahme klingt nach Abschluss der Baumaßnahme ab. Nachhaltige Beeinträchtigungen sind aufgrund der Verfügbarkeit von Alternativhabitaten in der Umgebung nicht zu erwarten.

Artenschutzrechtlich besonders zu prüfende Nahrungsgäste

Der Planungsraum und dessen Umfeld stellt für Elster, Grünfink, Grünspecht, Mäusebussard, Mehlschwalbe, Rotmilan und Turmfalke ein gelegentlich frequentiertes Jagd- und Nahrungsrevier dar. Es kann jedoch davon ausgegangen werden, dass die festgestellten Arten nur eine lose Bindung an den Planungsraum aufweisen und ggf. auf Alternativflächen in der Umgebung ausweichen. Entsprechend geeignete Strukturen kommen im Umfeld des Planungsraums noch regelmäßig vor. Es ist mit keiner Beeinträchtigung der Arten zu rechnen, die eine erhebliche Verschlechterung des Erhaltungszustands der jeweiligen lokalen Populationen bedingen könnte. Lärmemissionen sowie sonstige Störungen während der Bauzeiten führen meist zu vorübergehenden Beeinträchtigungen der Fauna. Die bauzeitliche Verdrängung ist somit in der Regel nur temporär und klingt nach Abschluss der Baumaßnahme ab.

**Aus fachgutachterlicher Sicht stehen der Planung keine artenschutzrechtlichen Konflikte entgegen.
Es besteht kein Erfordernis der Zulassung einer Ausnahme nach § 45 Abs. 7 BNatSchG.**

Allgemeine Hinweise

Beleuchtungsmanagement

Zur Vermeidung von Beeinträchtigungen der Fauna sollten für die funktionale Außenbeleuchtung folgende Maßnahmen berücksichtigt werden:

- Eine direkte Beleuchtung von Gebäuden, Bäumen und Gehölzen ist zu vermeiden.
- Es sind nur voll abgeschirmte Leuchten (besonders Wandleuchten) einzusetzen, die das Licht ausschließlich nach unten abstrahlen (“down-lights“).
- Es sind ausschließlich Leuchtmittel (z. B. LED-Technik) mit einer Farbtemperatur von maximal 3.000 Kelvin (warmweiße Lichtfarbe) zu verwenden (SCHROER et al. 2019, JIN et al. 2015).

3 Literatur

- AGAR & FENA (2010): Rote Liste der Amphibien und Reptilien Hessens (Reptilia et Amphibia), 6. Fassung, Stand 1.11.2010. - Hessisches Ministerium für Umwelt, Energie, Landwirtschaft und Verbraucherschutz (Hrsg.), Arbeitsgemeinschaft Amphibien- und Reptilienschutz in Hessen e. V. und Hessen-Forst Servicestelle Forsteinrichtung und Naturschutz, Fachbereich Naturschutz (Bearb.), Wiesbaden, 84 S.
- BLANKE, I., WARTLICK, M., SCHLEUPNER, B. & MERTENS, D. (2024): Erfolgreiche Reptilienerfassungen. Warten auf Sommerregen und andere Hinweise. Naturschutz und Landschaftsplanung 56 (04) 2024 S. 24-31.
- BUNDESARTENSCHUTZVERORDNUNG [BARTSCHV] (2005): Verordnung zum Schutz wild lebender Tier- und Pflanzenarten. Zuletzt geändert durch Art. 10 G v. 21.1.2013 I 95.
- BUNDESNATURSCHUTZGESETZ [BNATSchG] (2024): Gesetz über Naturschutz und Landschaftspflege vom 29.07.2009, BGBl I I S. 2542, Geltung ab 01.03.2010 FNA: 791-9, 7 Wirtschaftsrecht 79 Forstwirtschaft, Naturschutz, Jagdwesen und Fischerei 791 Naturschutz. Stand: Zuletzt geändert durch Art. 48 G v. 23.10.2024 I Nr. 323.
- EIONET (2013-2018): <https://nature-art17.eionet.europa.eu/article17/species/summary/>
- GERLACH, B., DRÖSCHMEISTER, R., LANGGEMACH, T., BERLIN, K., BORKENHAGEN, K., BUSCH, M., DAVIDS, S., DIERSCHKE, V., HAUSWIRTH, M., HEINICKE, T., KUNZ, F., KÖNIG, C., KOFFIJBERG, K., LINDNER, K., MARKONES, N., MORKOVIN, A., PERTL, C., TRAUTMANN, S., WAHL, J., ZÜGHART, W. & SUDFELDT, C. (2025): Vögel in Deutschland – Bestandssituation 2025. DDA, BfN, LAG VSW, Münster.
- HESSISCHES NATURSCHUTZGESETZ [HENATG] (2023): Hessisches Gesetz zum Schutz der Natur und zur Pflege der Landschaft vom 25.05.2023, Nr. 18 – Gesetz- und Verordnungsblatt für das Land Hessen – 7. Juni 2023.
- HESSEN MOBIL (2020): Kartiermethodenleitfaden, 3. Fassung, September 2020. 96 Seiten.
- HESSISCHES LANDESAMT FÜR NATURSCHUTZ, UMWELT UND GEOLOGIE [HLNUG] (2025): Ergebnisse nationaler FFH-Bericht 2025, Erhaltungszustand der Arten, Vergleich Hessen – Deutschland. Stand 04.11.2025.
- HESSISCHES MINISTERIUM FÜR UMWELT, KLIMASCHUTZ, LANDWIRTSCHAFT UND VERBRAUCHERSCHUTZ [HMUKLV] (2015): Leitfaden für die artenschutzrechtliche Prüfung in Hessen. Umgang mit den Arten des Anhangs IV der FFH-RL und den europäischen Vogelarten in Planungs- und Zulassungsverfahren. 3. Fassung (Dezember 2015).
- HÜPPOP, O., BAUER, H.G., HAUPT, H., RYSLAVY, T., SÜDBECK, P. & WAHL, J. (2013): Rote Liste wandernder Vogelarten Deutschlands, 1. Fassung, 31 Dezember 2012. In Berichte zum Vogelschutz 49/50, S. 23-83.
- JIN, H, JIN. S., CHEN, L., CEN, S. & YUAN, K. (2015): Research on the lighting performance of LED streetlights with different color temperatures. IEEE Photonics Journal 7 (6): 1-9. DOI: <https://doi.org/10.1109/JPHOT.2015.2497578>.
- KREUZIGER, J., KORN, M., STÜBING, S., EICHLER, L., GEORGIEV, K., WICHMANN, L. & THORN, S. (2023): Rote Liste der bestandsgefährdeten Brutvogelarten Hessens, 11. Fassung, Stand Dezember 2021. – Hessische Gesellschaft für Ornithologie und Naturschutz & Staatliche Vogelschutzwarte Hessen, Echzell, Gießen.
- RAT DER EUROPÄISCHEN GEMEINSCHAFT: Richtlinie 92/43 EWG des Rates zur Erhaltung der natürlichen Lebensräume sowie der wild lebenden Tiere und Pflanzen (Flora-Fauna-Habitat-Richtlinie FFH-RL) vom 21. Mai 1992 (ABl. L 206 vom 22.7.1992, S. 7).
- ROTE-LISTE-GREMIUM AMPHIBIEN UND REPTILIEN [RLG] (2020): Rote Liste und Gesamtartenliste der Reptilien (Reptilia) Deutschlands. – Naturschutz und Biologische Vielfalt 170 (3): 64 S.

- RYS LAVY, T., H.-G. BAUER, B. GERLACH, O. HÜPPOP, J. STAHMER, P. SÜDBECK & SUDFELDT, C. (2020): Rote Liste der Brutvögel Deutschlands. 6. Fassung Stand 30. September 2020. Berichte zum Vogelschutz 57.
- SCHROER, S. WEIß, N., GRUBISIC, M., MANFRIN, A., VAN GRUNSEN, R. STORMS, M., BERGER, A., VOIGT, C., KLENKE, R. & HÖLKER, F. (2019): Analyse der Auswirkungen künstlichen Lichts auf die Biodiversität. Naturschutz und Biologische Vielfalt. Heft 168, BfN, Bonn Bad Godesberg. 200 S.
- SÜDBECK, P., ANDREZKE, H., FISCHER, S., GEDEON, K., PERTL, C. LINKE, T. J., GEORG, M., KÖNIG, C., SCHIKORE, T. SCHRÖDER, K., DRÖSCHMEISTER, R. & SUDFELDT, C. (2025): Methodenstandards zur Erfassung der Brutvögel Deutschlands. 1. Überarbeitete Auflage. Münster.
- TRAUTNER, J. (2020): Artenschutz. Rechtliche Pflichten, fachliche Konzepte, Umsetzung in der Praxis. Eugen Ulmer KG, Stuttgart.

4 Anhang (Prüfbögen)

Allgemeine Angaben zur Art						
1. Durch das Vorhaben betroffene Art						
Star (<i>Sturnus vulgaris</i>)						
2. Schutzstatus, Gefährdungsstufe (Rote Listen)		3. Erhaltungszustand (Ampel-Schema)				
<input type="checkbox"/>	FFH-RL- Anh. IV - Art		unbekannt	günstig	ungünstig- unzureichend	ungünstig- schlecht
<input checked="" type="checkbox"/>	Europäische Vogelart					
..3..	RL Deutschland	EU:	<input checked="" type="checkbox"/>	<input type="checkbox"/>	<input type="checkbox"/>	<input type="checkbox"/>
..V..	RL Hessen	Deutschland:	<input checked="" type="checkbox"/>	<input type="checkbox"/>	<input type="checkbox"/>	<input type="checkbox"/>
..-..	ggf. RL regional	Hessen:	<input type="checkbox"/>	<input type="checkbox"/>	<input checked="" type="checkbox"/>	<input type="checkbox"/>
4. Charakterisierung der betroffenen Art						
4.1 Lebensraumsprüche und Verhaltensweisen						
Allgemeines						
Der Star ist der in Eurasien am weitesten verbreitete und häufigste Vertreter der Familie der Stare (<i>Sturnidae</i>). In Europa ist er flächendeckend verbreitet.						
Lebensraum						
Auenwälder, lockere Weidenbestände in Röhrichten. Vorzugsweise Randleitungen von Wäldern und Forsten teilweise im Inneren von Büschen und Wäldern mit Ausnahme von Fichten. Vor allem in Altholzinseln, in der Kulturlandschaft Streuobstwiesen, Feldgehölze, Alleen an Feld- und Grünlandflächen. Besiedelt alle Stadthabitate.						
Wanderverhalten						
Typ	Teilzieher, Kurzstreckenzieher					
Überwinterungsgebiet	Südeuropa, Nordafrika					
Abzug	Anfang September bis Ende November					
Ankunft	Januar bis Mitte April					
Info	Hauptdurchzug im März. Feste Revierbesetzung mit Bezug einer Höhle ca. 4-6 Wochen nach Ankunft					
Nahrung						
Nahrungssuche überwiegend am Boden durch Ablesen von wirbellosen Tieren aller Art.						
Fortpflanzung						
Typ	Höhlenbrüter					
Balz	Februar bis März	Brutzeit	April bis Juni			
Brutdauer	11-13 Tage	Bruten/Jahr	1-2			
Info	Bei Standvögeln Revierverhalten und Paarbildung schon in den Wintermonaten. Hauptschlupf-termin Anfang Mai					
4.2 Verbreitung						
Europa: Flächendeckend verbreitet. IUCN: Least Concern						
Angaben zur Art in der kontinentalen Region Europas: 28 – 52 Mio. Brutpaare in Europa						
Angaben zur Art in der kontinentalen Region Deutschlands: 3,5 – 4,8 Mio. (GERLACH et al. 2025)						
Angaben zur Art im Gebiet (Hessen): Brutpaarbestand > 6000 (KREUZIGER et al. 2023)						
Zukunftsaussichten: <input type="checkbox"/> günstig <input checked="" type="checkbox"/> ungünstig bis unzureichend <input type="checkbox"/> ungünstig bis schlecht						

Vorhabenbezogene Angaben	
5. Vorkommen der Art im Untersuchungsraum	
<input checked="" type="checkbox"/> nachgewiesen	<input type="checkbox"/> sehr wahrscheinlich anzunehmen
Es konnte das Vorkommen des Stars mit einem Revier außerhalb des Geltungsbereichs festgestellt werden. Durch die Planungen wird der Revierraum nicht betroffen (vgl. Kap. 2.1.3.2 Ergebnis).	
6. Prognose und Bewertung der Tatbestände nach § 44 BNatSchG	
6.1 Entnahme, Beschädigung, Zerstörung von Fortpflanzungs- oder Ruhestätten (§ 44 Abs. 1 Nr. 3 BNatSchG)	
a) Können Fortpflanzungs- oder Ruhestätten aus der Natur entnommen, beschädigt oder zerstört werden?	
(Vermeidungsmaßnahmen zunächst unberücksichtigt)	<input type="checkbox"/> ja <input checked="" type="checkbox"/> nein
Es können keine Fortpflanzungs- und Ruhestätten der Art beschädigt oder zerstört werden.	
b) Sind Vermeidungsmaßnahmen möglich?	
-	<input type="checkbox"/> ja <input type="checkbox"/> nein
c) Wird die ökologische Funktion im räumlichen Zusammenhang ohne vorgezogene Ausgleichs-Maßnahmen (CEF) gewahrt? (§ 44 Abs. 5 Satz 2 BNatSchG)	
-	<input type="checkbox"/> ja <input type="checkbox"/> nein
d) Wenn Nein - kann die ökologische Funktion durch vorgezogene Ausgleichs-Maßnahmen (CEF) gewährleistet werden?	
-	<input type="checkbox"/> ja <input type="checkbox"/> nein
Der Verbotstatbestand „Entnahme, Beschädigung, Zerstörung von Fortpflanzungs- oder Ruhestätten“ tritt ein.	
	<input type="checkbox"/> ja <input checked="" type="checkbox"/> nein
6.2 Fang, Verletzung, Tötung wild lebender Tiere (§ 44 Abs.1 Nr.1 BNatSchG)	
a) Können Tiere gefangen, verletzt oder getötet werden?	
(Vermeidungsmaßnahmen zunächst unberücksichtigt)	<input type="checkbox"/> ja <input checked="" type="checkbox"/> nein
Im Untersuchungsgebiet konnte eine Ruhe- und Fortpflanzungsstätte der Art nachgewiesen werden. Diese liegt jedoch außerhalb des aktuellen Geltungsbereichs. Somit betreffen die geplanten Baumaßnahmen keine Ruhe- und Fortpflanzungsstätte der Art und eine Verletzung /Tötung von Individuen (z.B. durch Beschädigung von Gelegen) ist nicht möglich.	
Ein weiteres Risiko Tiere zu fangen, töten oder zu verletzen besteht nicht.	
b) Sind Vermeidungsmaßnahmen möglich?	
-	<input type="checkbox"/> ja <input type="checkbox"/> nein
c) Verbleibt unter Berücksichtigung der Vermeidungsmaßnahmen ein signifikant erhöhtes Verletzungs- oder Tötungsrisiko? (Wenn JA - Verbotsauslösung!)	
-	<input type="checkbox"/> ja <input type="checkbox"/> nein
Der Verbotstatbestand „Fangen, Töten, Verletzen“ tritt ein.	
	<input type="checkbox"/> ja <input checked="" type="checkbox"/> nein
6.3 Störungstatbestand (§ 44 Abs. 1 Nr. 2 BNatSchG)	
a) Können wild lebende Tiere während der Fortpflanzungs-, Aufzucht-, Mauser-, Überwinterungs- und Wanderungszeiten erheblich gestört werden?	
	<input type="checkbox"/> ja <input checked="" type="checkbox"/> nein
Mit erheblichen Störungen ist nicht zu rechnen.	
Anlage- und betriebsbedingt werden keine Reviere erheblich gestört werden.	

b) <u>Sind Vermeidungsmaßnahmen möglich?</u>	<input type="checkbox"/> ja	<input type="checkbox"/> nein
-		
c) <u>Wird eine erhebliche Störung durch Maßnahmen vollständig vermieden?</u>	<input type="checkbox"/> ja	<input type="checkbox"/> nein
-		
Der Verbotstatbestand „erhebliche Störung“ tritt ein.	<input type="checkbox"/> ja	<input checked="" type="checkbox"/> nein
Ausnahmegenehmigung nach § 45 Abs. 7 BNatSchG erforderlich?		
Tritt einer der Verbotstatbestände des § 44 Abs. 1 Nr. 1- 4 BNatSchG ein? (Unter Berücksichtigung der Wirkungsprognose und der vorgesehenen Maßnahmen)	<input type="checkbox"/> ja	<input checked="" type="checkbox"/> nein
Wenn NEIN – Prüfung abgeschlossen		
Wenn JA – Ausnahme gem. § 45 Abs.7 BNatSchG, ggf. i. V. mit Art. 16 FFH- RL erforderlich!		
7. Zusammenfassung		
Folgende fachlich geeignete und zumutbare Maßnahmen sind in den Planunterlagen dargestellt und berücksichtigt worden:		
<input type="checkbox"/>	Vermeidungsmaßnahmen	
<input type="checkbox"/>	CEF-Maßnahmen zur Funktionssicherung im räumlichen Zusammenhang	
<input type="checkbox"/>	FCS-Maßnahmen zur Sicherung des derzeitigen Erhaltungszustandes der Population über den örtlichen Funktionsraum hinaus	
<input type="checkbox"/>	Gegebenenfalls erforderliche/s Funktionskontrolle/Monitoring und/oder Risikomanagement für die oben dargestellten Maßnahmen werden in den Planunterlagen verbindlich festgelegt	
<u>Unter Berücksichtigung der Wirkungsprognose und der vorgesehenen Maßnahmen</u>		
<input checked="" type="checkbox"/>	tritt kein Verbotstatbestand des § 44 Abs. 1 Nr. 1- 4 ein, so dass <u>keine Ausnahme</u> gem. § 45 Abs. 7 BNatSchG, ggf. in Verbindung mit Art. 16 FFH-RL <u>erforderlich</u> ist	
<input type="checkbox"/>	<u>liegen die Ausnahmevoraussetzungen</u> vor gem. § 45 Abs. 7 BNatSchG ggf. in Verbindung mit Art. 16 Abs. 1 FFH-RL	
<input type="checkbox"/>	sind die <u>Ausnahmevoraussetzungen</u> des § 45 Abs. 7 BNatSchG in Verbindung mit Art. 16 Abs. 1 FFH-RL <u>nicht erfüllt!</u>	

Allgemeine Angaben zur Art						
1. Durch das Vorhaben betroffene Art						
Waldkauz (<i>Strix aluco</i>)						
2. Schutzstatus, Gefährdungsstufe (Rote Listen)		3. Erhaltungszustand (Ampel-Schema)				
<input type="checkbox"/>	FFH-RL- Anh. IV - Art		unbekannt	günstig	ungünstig-unzureichend	ungünstig-schlecht
<input checked="" type="checkbox"/>	Europäische Vogelart					
..*..	RL Deutschland	EU:	<input checked="" type="checkbox"/>	<input type="checkbox"/>	<input type="checkbox"/>	<input type="checkbox"/>
..*..	RL Hessen	Deutschland:	<input checked="" type="checkbox"/>	<input type="checkbox"/>	<input type="checkbox"/>	<input type="checkbox"/>
..-..	ggf. RL regional	Hessen:	<input type="checkbox"/>	<input checked="" type="checkbox"/>	<input type="checkbox"/>	<input type="checkbox"/>
4. Charakterisierung der betroffenen Art						
4.1 Lebensraumsprüche und Verhaltensweisen						
Allgemeines						
Familie der Eigentlichen Eulen (Strigidae). Häufigste heimische Eulenart, dämmerungs- und nachtaktiv. Bei erfolgreichen Bruten bettelrufende Ästlinge weit vernehmbar.						
Lebensraum						
Lichte Laub- und Mischwälder mit höhlenreichem altem Baumbestand sowie Feld- und Hofgehölze. Zunehmend im Siedlungsbereich in Parks, Alleen, Gärten und auf Friedhöfen. Fehlt in weitgehend baumfreien Landschaften.						
Wanderverhalten						
Typ	Standvogel					
Überwinterungsgebiet	-					
Abzug	-					
Ankunft	-					
Info	Einmal gewähltes Revier meist über mehrere Jahre oder lebenslang besetzt					
Nahrung						
Je nach Nahrungsangebot überwiegend Wühlmäuse und Echte Mäuse oder Vögel, aber auch andere Säugetiere wie Kaninchen und Eichhörnchen. Daneben Frösche, Kröten, Fische, Regenwürmer und Käfer.						
Fortpflanzung						
Typ	Überwiegend Höhlenbrüter					
Balz	Januar bis März, z.T. ab September	Brutzeit	überwiegend März bis Juni			
Brutdauer	28-29 Tage	Bruten/Jahr	1			
Info	Monogame Dauerehe. Bevorzugt zum Brüten Baumhöhlen, nimmt aber auch Dachböden, Jagdkanzeln und großräumige Kästen; ausnahmsweise Nester anderer Vögel oder am Boden					
4.2 Verbreitung						
Europa: Gemäßigte und mediterrane Zone bis an den Südrand der borealen Nadelwälder. IUCN: Least Concern.						
Angaben zur Art in der kontinentalen Region Europas: keine Daten verfügbar						
Angaben zur Art in der kontinentalen Region Deutschlands: 42.000 – 74.000 (GERLACH et al. 2025)						
Angaben zur Art im Gebiet (Hessen): Brutpaarbestand 5.000 – 8.000 (KREUZIGER et al. 2023)						
Zukunftsprognosen: <input checked="" type="checkbox"/> günstig <input type="checkbox"/> ungünstig bis unzureichend <input type="checkbox"/> ungünstig bis schlecht						

Vorhabenbezogene Angaben	
5. Vorkommen der Art im Untersuchungsraum	
<input checked="" type="checkbox"/> nachgewiesen	<input type="checkbox"/> sehr wahrscheinlich anzunehmen
Es konnte das Vorkommen des Waldkauzes mit einem Revier außerhalb des Geltungsbereichs festgestellt werden. Durch die Planungen wird der Revierraum nicht betroffen (vgl. Kap. 2.1.3.2 Ergebnis).	
6. Prognose und Bewertung der Tatbestände nach § 44 BNatSchG	
6.1 Entnahme, Beschädigung, Zerstörung von Fortpflanzungs- oder Ruhestätten (§ 44 Abs. 1 Nr. 3 BNatSchG)	
a) Können Fortpflanzungs- oder Ruhestätten aus der Natur entnommen, beschädigt oder zerstört werden?	
(Vermeidungsmaßnahmen zunächst unberücksichtigt)	<input type="checkbox"/> ja <input checked="" type="checkbox"/> nein
Es können keine Fortpflanzungs- und Ruhestätten der Art beschädigt oder zerstört werden.	
b) Sind Vermeidungsmaßnahmen möglich?	
-	<input type="checkbox"/> ja <input type="checkbox"/> nein
c) Wird die ökologische Funktion im räumlichen Zusammenhang ohne vorgezogene Ausgleichs-Maßnahmen (CEF) gewahrt? (§ 44 Abs. 5 Satz 2 BNatSchG)	
-	<input type="checkbox"/> ja <input type="checkbox"/> nein
d) Wenn Nein - kann die ökologische Funktion durch vorgezogene Ausgleichs-Maßnahmen (CEF) gewährleistet werden?	
-	<input type="checkbox"/> ja <input type="checkbox"/> nein
Der Verbotstatbestand „Entnahme, Beschädigung, Zerstörung von Fortpflanzungs- oder Ruhestätten“ tritt ein.	
	<input type="checkbox"/> ja <input checked="" type="checkbox"/> nein
6.2 Fang, Verletzung, Tötung wild lebender Tiere (§ 44 Abs.1 Nr.1 BNatSchG)	
a) Können Tiere gefangen, verletzt oder getötet werden?	
(Vermeidungsmaßnahmen zunächst unberücksichtigt)	<input type="checkbox"/> ja <input checked="" type="checkbox"/> nein
Im Untersuchungsgebiet konnte eine Ruhe- und Fortpflanzungsstätte der Art nachgewiesen werden. Diese liegt jedoch außerhalb des aktuellen Geltungsbereichs. Somit betreffen die geplanten Baumaßnahmen keine Ruhe- und Fortpflanzungsstätte der Art und eine Verletzung /Tötung von Individuen (z.B. durch Beschädigung von Gelegen) ist nicht möglich.	
Ein weiteres Risiko Tiere zu fangen, töten oder zu verletzen besteht nicht.	
b) Sind Vermeidungsmaßnahmen möglich?	
-	<input type="checkbox"/> ja <input type="checkbox"/> nein
c) Verbleibt unter Berücksichtigung der Vermeidungsmaßnahmen ein signifikant erhöhtes Verletzungs- oder Tötungsrisiko? (Wenn JA - Verbotsauslösung!)	
-	<input type="checkbox"/> ja <input type="checkbox"/> nein
Der Verbotstatbestand „Fangen, Töten, Verletzen“ tritt ein.	
	<input type="checkbox"/> ja <input checked="" type="checkbox"/> nein
6.3 Störungstatbestand (§ 44 Abs. 1 Nr. 2 BNatSchG)	
a) Können wild lebende Tiere während der Fortpflanzungs-, Aufzucht-, Mauser-, Überwinterungs- und Wanderungszeiten erheblich gestört werden?	
	<input type="checkbox"/> ja <input checked="" type="checkbox"/> nein
Mit erheblichen Störungen ist nicht zu rechnen.	
Anlage- und betriebsbedingt werden keine Reviere erheblich gestört werden.	

b) <u>Sind Vermeidungsmaßnahmen möglich?</u>	<input type="checkbox"/> ja	<input type="checkbox"/> nein
-		
c) <u>Wird eine erhebliche Störung durch Maßnahmen vollständig vermieden?</u>	<input type="checkbox"/> ja	<input type="checkbox"/> nein
-		
Der Verbotstatbestand „erhebliche Störung“ tritt ein.	<input type="checkbox"/> ja	<input checked="" type="checkbox"/> nein
Ausnahmegenehmigung nach § 45 Abs. 7 BNatSchG erforderlich?		
Tritt einer der Verbotstatbestände des § 44 Abs. 1 Nr. 1- 4 BNatSchG ein? (Unter Berücksichtigung der Wirkungsprognose und der vorgesehenen Maßnahmen)	<input type="checkbox"/> ja	<input checked="" type="checkbox"/> nein
Wenn NEIN – Prüfung abgeschlossen		
Wenn JA – Ausnahme gem. § 45 Abs.7 BNatSchG, ggf. i. V. mit Art. 16 FFH- RL erforderlich!		
7. Zusammenfassung		
Folgende fachlich geeignete und zumutbare Maßnahmen sind in den Planunterlagen dargestellt und berücksichtigt worden:		
<input type="checkbox"/>	Vermeidungsmaßnahmen	
<input type="checkbox"/>	CEF-Maßnahmen zur Funktionssicherung im räumlichen Zusammenhang	
<input type="checkbox"/>	FCS-Maßnahmen zur Sicherung des derzeitigen Erhaltungszustandes der Population über den örtlichen Funktionsraum hinaus	
<input type="checkbox"/>	Gegebenenfalls erforderliche/s Funktionskontrolle/Monitoring und/oder Risikomanagement für die oben dargestellten Maßnahmen werden in den Planunterlagen verbindlich festgelegt	
<u>Unter Berücksichtigung der Wirkungsprognose und der vorgesehenen Maßnahmen</u>		
<input checked="" type="checkbox"/>	tritt kein Verbotstatbestand des § 44 Abs. 1 Nr. 1- 4 ein, so dass <u>keine Ausnahme</u> gem. § 45 Abs. 7 BNatSchG, ggf. in Verbindung mit Art. 16 FFH-RL <u>erforderlich</u> ist	
<input type="checkbox"/>	<u>liegen die Ausnahmevoraussetzungen</u> vor gem. § 45 Abs. 7 BNatSchG ggf. in Verbindung mit Art. 16 Abs. 1 FFH-RL	
<input type="checkbox"/>	sind die <u>Ausnahmevoraussetzungen</u> des § 45 Abs. 7 BNatSchG in Verbindung mit Art. 16 Abs. 1 FFH-RL <u>nicht erfüllt!</u>	

Biebental, 23.04.2026

A handwritten signature in black ink, appearing to read 'René Kristen', written in a cursive style.

Dr. René Kristen (Dipl. Biol.)